

Detaljplan för

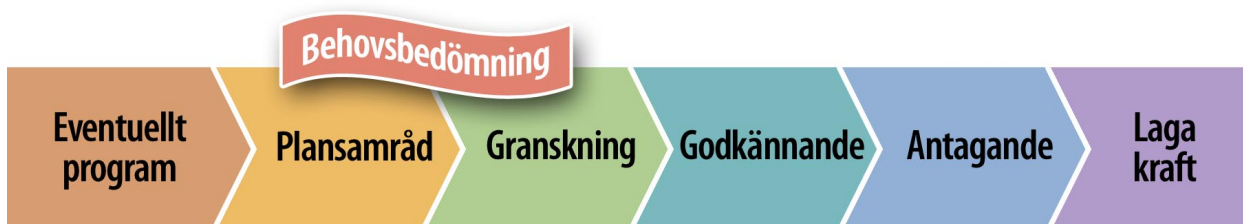
# Hällberga S:1 del av m. fl.

Hällberga  
Eskilstuna kommun

## Undersökning/Avgränsning av MKB

---

### Planprocessen



Enligt 6 kap 5 § Miljöbalken och lagen om strategiska miljöbedömningar av planer och program skall kommunen genomföra en miljöbedömning för alla detaljplaner som kan medföra en *betydande miljöpåverkan*.

Som stöd för kommunens ställningstagande görs en undersökning i ett tidigt skede av planarbetet. Om undersökningen visar på en betydande miljöpåverkan skall en miljöbedömning göras i form av en miljökonsekvensbeskrivning(MKB).

I undersökningen finns 3 alternativ:

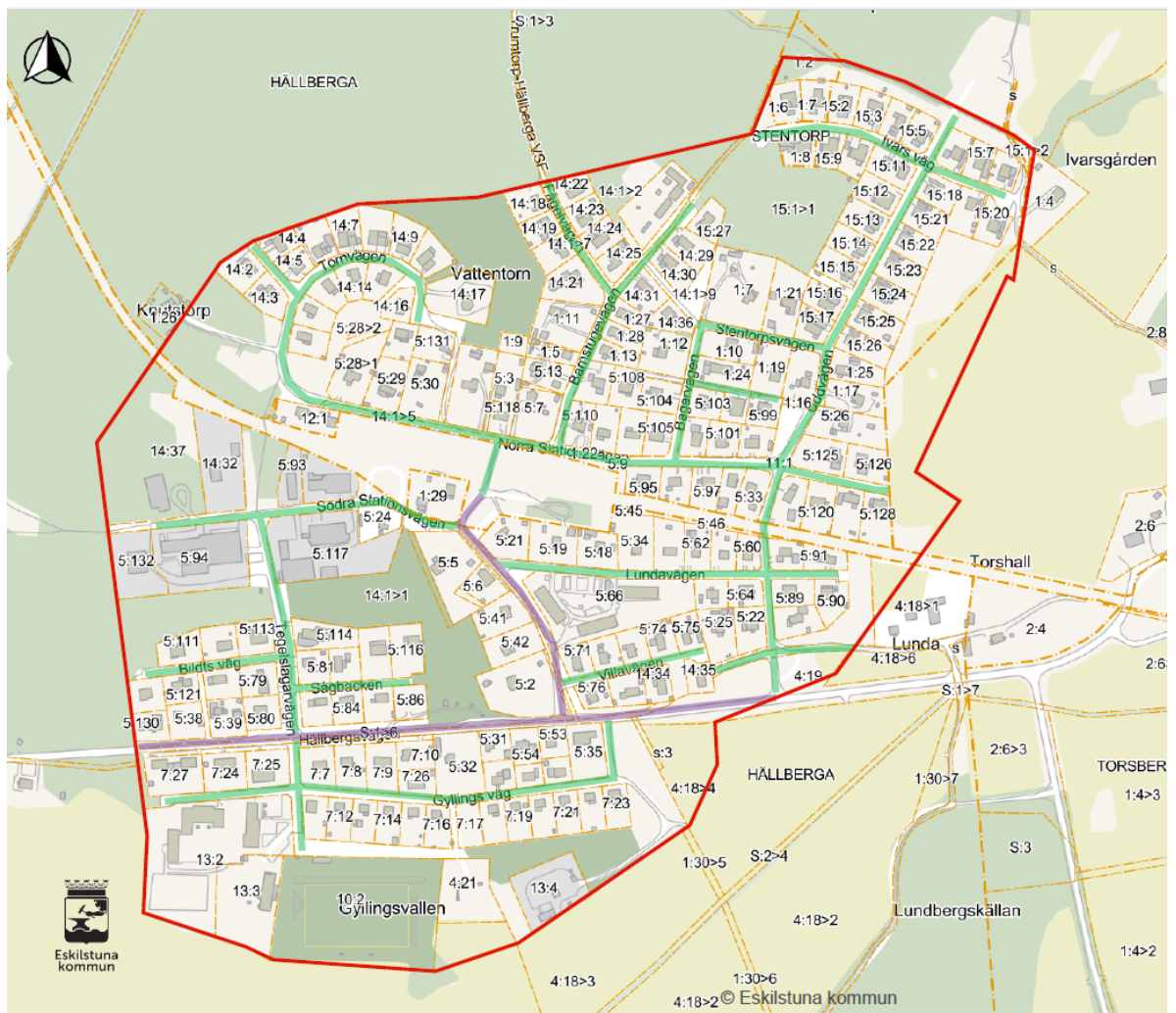
- **Ja** indikerar att planförslaget kommer att leda till en betydande miljöpåverkan i enskild aspekt eller sammanvägt med andra aspekter.
- **Nej** indikerar att planförslaget inte kommer att leda till en betydande miljöpåverkan enskilt eller i en sammanvägd bedömning.
- **Osäker** indikerar att det finns en osäkerhet och att frågan kräver djupare analys för att ett ställningstagande ska kunna göras.

Bedömningarna är preliminära. Ny kunskap som tillförs under planarbetet kan innebära att bedömningarna måste omvärderas.

## Karta över tänkt planområde



1 Läge av Hällberga inom Eskilstuna kommun



2 Röd linje avgränsar planområde. Lila linje visa statliga vägar. Grön linje längs med vägnät visar gatorna som ska tas över.

## Inledning

**Planens syfte** Syftet med detaljplanen är att pröva möjligheten av övertagande av huvudmannaskap från vägföreningen Hällberga samfällighetsförening.

**Översiktlig beskrivning av planområdet**

Planområdet omfattar endast vägarna i Hällberga bostadsområde vilket i sig är frekventerad av Hällbergavägen i öst-väst sträckning.

Grundläggningsförhållandena utgörs av främst lera och morän med en viss del av urberg.

Bebyggelsen i anslutning till vägarna består främst av småhusenheter för permanentboende. I västra delen finns ett få tal industriverksamheter och i södra delen ligger en förskola, grundskola och idrottsplan. En till förskola ligger i norra delen.

Bostadsområde övergår i den södra och östra delen av område mot jordbruksmark och i den norra och västra delen mot skogsbruksmark.

Viss osäkerhet kan finnas gällande gränser för fastigheter som idag utgör, och ligger i anslutning till, vägarna i området eftersom det finns en risk att dessa är baserade på tolkningar av gammalt och otydligt underlag. Dessutom ligger vägarna bitvis på enskild och privatägd mark. Detta innebär att en fastighetsutredning kan bli aktuell inför en kommande reglering. En liknande kvalitetssäkring i form av inmätning av vägarna kan också bli aktuell för att säkerställa primärkartan.

Området är inte tidigare detaljpanelagt. Översiktsplanen anger området som samlad bebyggelse.

## Miljöbalken

	Ja	Nej	Osäker	Kommentar
<b>Bestämmelser</b> Är ett genomförande av planen förenligt med bestämmelserna om hushållning med mark och vatten i 3 och 4 kap miljöbalken?	X			
laktas gällande miljökvalitetsnormer enligt 5 kap miljöbalken?	X			
Kommer området att tas i anspråk för sådant ändamål som omfattas av bestämmelserna i PBL 4:34 om krav på MKB?		X		

## Gällande regleringar och skyddsvärden

	Ja	Nej	Osäker	Kommentar
<b>Förordnanden/skydd</b> Berör planen område med lagenligt skyddad natur enligt miljöbalken?		X		Ca 20 meter av Tegelslagarvägen ligger inom 100 meters strandskydd- zon. Då ingen exploatering ska genomföras, berörs strandskyddet inte.
Berör planen kulturresevat, byggnadsminnen eller fornminnen?		X		
<b>Riksintressen</b> Berör planen riksintresse för natur- eller kulturminnesvård, rörligt friluftsliv eller Natura 2000-område?		X		
<b>Högt naturvärde</b> Berör planen område, som bedömts ha högt regionalt eller kommunalt naturvärde?		X		
<b>Skyddsavstånd</b> Lokaliseras planerade verksamheter så att skyddsavstånd till befintlig bebyggelse inte uppfylls?		X		

## Effekter på miljön

	Ja	Nej	Osäker	Kommentar
<b>Mark</b> Kan ett genomförande av planen skada befintliga markförhållanden?		X		
Ligger delar av planområdet inom det av SMHI karterade riskområdet för översvämning?		X		
Kan miljö- och hälsofarliga ämnen finnas lagrade i marken?		X		
<b>Luft och klimat</b> Kan ett genomförande av planen medföra försämringar av luftkvaliteten eller förändringar av klimatet?		X		
<b>Vatten</b> Kan ett genomförande av planen medföra försämringar av vattnets kvalitet eller orsaka förändrade flödesmönster?		X		
<b>Vegetation</b> Kan ett genomförande av planen påverka vegetationsförhållandena i området?		X		
<b>Djurliv</b> Kan ett genomförande av planen påverka djurlivet i området?		X		
<b>Stads-/landskapsbild</b> Kan ett genomförande av planen påverka stads/landskapsbilden?		X		
<b>Miljöpåverkan från omgivningen</b> Kan befintlig miljöstörande verksamhet i omgivningen ha negativ inverkan på projektet?		X		

## Effekter på hälsa och säkerhet

	Ja	Nej	Osäker	Kommentar
<b>Störningar</b> Kan ett genomförande av planen medföra störningar; t ex utsläpp, buller, vibrationer, ljus?		X		
<b>Säkerhet</b> Kan ett genomförande av planen ge effekter på hälsa och säkerhet?		X		
<b>Barn och ungdomar</b> Kommer planen att påverka barn och ungdomar negativt?		X		

## Effekter på hushållning av mark, vatten och andra resurser

	Ja	Nej	Osäker	Kommentar
<b>Mark- och vattenanvändning</b> Kan ett genomförande av planen medföra avsevärd förändring av mark och vattenanvändning i området?		X		
<b>Naturresurser</b> Kan ett genomförande av planen medföra ett avsevärt uttömmande av någon ej förnyelsebar naturresurs?		X		
<b>Transporter/Kommunikation</b> Kan ett genomförande av planen ge upphov till betydande ökning av fordonstrafik?		X		
<b>Rekreation, rörligt friluftsliv</b> Kan ett genomförande av planen försämra kvalitén eller kvantiteten på någon rekreativmöjlighet?		X		
<b>Kulturminnesvård</b> Kan ett genomförande av planen negativt påverka område med fornlämning eller annan värdefull kulturhistorisk miljö?		X		

## Övergripande miljömål och bärkraftsprinciper

	Ja	Nej	Osäker	Kommentar
<b>Långsiktliga miljömål</b> Finns det någon risk att ett genomförande av planen åstadkommer effekter som strider mot de fyra kretsloppsvillkoren eller andra långsiktiga miljömål?		X		
Har ett genomförande av planen effekter som var för sig är begränsade men tillsammans kan vara betydande?		X		
Har ett genomförande av planen miljöeffekter som kan orsaka skada på människors hälsa, direkt eller indirekt?		X		

## Sammanfattning

**Positiva effekter av planens genomförande** Utgångspunkten för ett kommunalt övertagande baseras på att skapa en rationell väghållning som främjar miljö, säkerhet och framkomlighet. I samband med övertagande av huvudmannaskap för enskilda vägar, uppnås kommunal standard.

**Negativa effekter av planens genomförande** Inga negativa effekter förväntas.

**Nollalternativ** Detta alternativ innebär att vägföreningen behåller huvudmannaskapet för vägar i området.

**Sammanfattande kommentarer** Inga större påverkningar förväntas (förutom de ekonomiska) eftersom det är en administrativ akt (utan ny bebyggelse).

## Kommunens ställningstagande

Med utgångspunkt i ovanstående gör kommunen följande bedömning:	Markera med X
Ett genomförande av detaljplanen har inte någon påvisbar negativ effekt på miljön, hälsan eller hushållningen med mark, vatten och andra resurser. Planbeskrivning enligt PBL.	X
Ett genomförande av detaljplanen kan få negativa effekter, men förebyggande åtgärder kommer att vidtas så att dessa inte blir betydande. Konsekvenser och åtgärder redovisas i planbeskrivningen, enligt PBL.	
Ett genomförande av detaljplanen kan få en betydande påverkan på miljön, hälsan eller hushållningen med mark, vatten eller andra resurser. En MKB enligt 4 kap. 34 § PBL erfordras.	
Miljöpåverkan är så betydande att andra lokaliseringsalternativ bör utredas.	

## Arbetsgrupp

Arbetet med undersökningen har bedrivits i projektform. Medverkande tjänstemän har varit:

Karin Israelsson	KLK / Fastighet- och exploateringsenhet / Kommunstrateg mark
Jorma Seimilä	SBF / Gatuavdelningen / Avdelningschef
Mathias Thuen	SBF / Park och naturavdelningen / Avdelningschef
Amal Mayoufi	SBF / Planavdelningen / Fysisk planerare
Lisa Eriksson	SBF / Planavdelningen / Planarkitekt
Petter Skarin	SBF / Planavdelningen / Trafikplanerare
Anna Bergfors	SBF / Trafikavdelningen / Avdelningschef

Stadsbyggnadsförvaltningen  
Planavdelningen

Anna Ekwall  
Planchef

Amal Mayoufi  
Fysisk planerare