



Naturvärdesinventering av Hällby 19:1 m.fl. södra,
Hällbybrunn, Eskilstuna kommun

Naturföretaget 2021



Inventering och rapport: Sara Lundkvist
Foto: Sara Lundkvist
Kvalitetsgranskning: Ulrika Westling
Datum rapport: 2021-12-02
Version: 1

Kontaktperson för denna rapport: Sara Lundkvist, sara@naturforetaget.se, 073-021 47 54

Naturföretaget
Vaksalagatan 6
753 20 Uppsala
info@naturforetaget.se
Kartor publicerade med tillstånd av ESRI

Innehåll

Sammanfattning.....	4
Bakgrund.....	5
Metodik.....	5
Naturvärdesinventering.....	5
Trädinventering.....	6
Bedömning av Natura 2000-naturtyp.....	7
Datainsamling.....	7
Rapportering av arter.....	7
Arter inom Artskyddsförordningen.....	7
Främmande invasiva arter.....	8
Förstudie.....	8
Osäkerhet i bedömningen.....	8
Övergripande beskrivning av området och dess naturvärden.....	8
Övergripande beskrivning.....	8
Områdets naturvärden.....	9
Trädinventering.....	9
Sociala värden.....	11
Fynd av naturvårdsarter.....	11
Skyddade och fridlysta arter.....	13
Dokumenterad förekomst.....	13
Trolig förekomst.....	13
Beskrivning av naturvärdesobjekt.....	13
1. Medelålders tallskog.....	14
2. Gammal tomtmark.....	15
3. Ung tallskog.....	16
Källor.....	17
Litteratur.....	17
Databaser.....	17
Bilaga 1. Karta över naturvärdesobjekt.....	18
Bilaga 2. Karta över artfynd.....	19

Sammanfattning

Inför det pågående detaljplanearbetet för Hällby 19:1 m.fl. södra, Hällbybrunn i Eskilstuna kommun, behöver kommunen utreda och belysa befintliga naturvärden. Därför har Naturföretaget på uppdrag av Eskilstuna kommun gjort en naturvärdesinventering av området den 17 november 2021. Den utförda naturvärdesinventeringen följer svensk standard för Naturvärdesinventering avseende biologisk mångfald (NVI) (SS 199000:2014).

Det inventerade området består av en liten skogsdunge vid en skola. Skogsdungen består av en yngre-medelålders tallskog med stort lövinslag och är delvis belägen på åsmaterial. Inom området identifierades tre naturvärdesobjekt. I den västra-nordvästra delen av området finns en del med lite äldre tallar, detta område bedömdes ha Påtagligt naturvärde (klass 3). De andra två områdena bedömdes ha Visst naturvärde (klass 4).

Inom området finns ett flertal gamla trädgårdsväxter några av dessa växter har ett väldigt aggressivt växtsätt och finns med i artdatabankens riskklassning för invasiva växter. I området finns inga träd som anses som särskilt skyddsvärda enligt Naturvårdsverket, dock finns det några träd som är lite äldre samt några hålträd. Dessa bedömdes som skyddsvärda (motsvarande NVI klass 3 och 4) och bör värnas om det går vid de framtida planerna.

Området används mycket av de närboende och ett flertal stigar och kojor finns i skogsdungen. Bredvid området ligger en skola och området utnyttjas även som lekskog av skolbarnen. Det är tydligt att området är värdefullt ur ett socialt perspektiv för de närboende.

Bakgrund

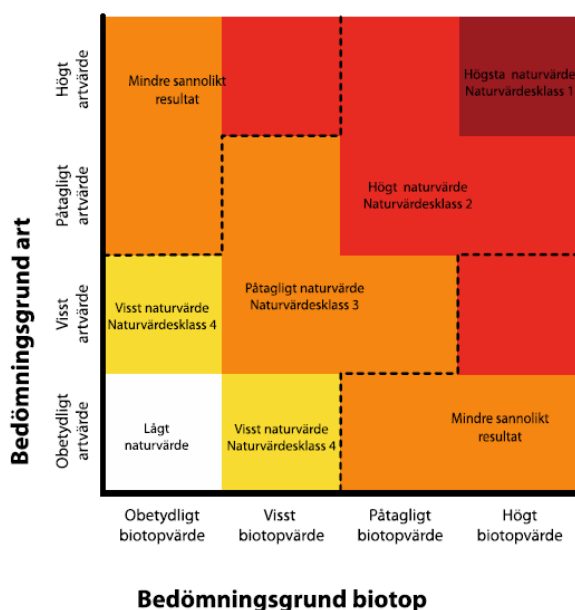
Inför det pågående detaljplanearbetet för Hällby 19:1 m.fl. södra, Hällbybrunn i Eskilstuna kommun, behöver kommunen utreda och belysa befintliga naturvärden. Därför har Naturföretaget på uppdrag av Eskilstuna kommun gjort en naturvärdesinventering av området den 17 november 2021. Den utförda naturvärdesinventeringen följer svensk standard för Naturvärdesinventering avseende biologisk mångfald (NVI) (SS 199000:2014).

Metodik

Naturvärdesinventering

Området inventerades den 17 november 2021. Inventeringen utfördes enligt svensk standard för Naturvärdesinventering avseende biologisk mångfald (NVI) (SS 199000:2014). Inventeringen utfördes på fältnivå med detaljeringsgrad Medel, och med tilläggen Naturvärdesklass 4, Detaljerad redovisning av artförekomst, särskilt skyddsvärda träd enligt Naturvårdsverkets samt översiktlig inventering av skyddsvärda träd.

Syftet med naturvärdesinventering är att identifiera områden (naturvärdesobjekt) som är av positiv betydelse för biologisk mångfald. Naturvärdesobjekt som hittas inom inventeringsområdet avgränsas, beskrivs i text och deras naturvärdesklass bedöms. Naturvärdesklassen baseras på områdets biotopvärde och artvärde. Biotopvärdet bedöms utifrån områdets biotopkvaliteter och på biotopens sällsynthet eller hur hotad den är. Artvärdet bedöms utifrån förekomst av naturvårdsarter, rödlistade arter, hotade arter samt artrikedom.



Figur 1. Matris ur svensk standard för NVI, som visar hur utfallet för artvärde respektive biotopvärde leder till en viss naturvärdesklass.

Naturvärdesbedömningen resulterar i antingen lågt naturvärde (områden av ingen eller ringa betydelse för biologisk mångfald) eller någon av följande naturvärdesklasser:

Klass 1. Högsta naturvärde: Områden av särskild betydelse för att upprätthålla biologisk mångfald på nationell eller global nivå.

Klass 2. Högt naturvärde: Områden av särskild betydelse för att upprätthålla biologisk mångfald på regional eller nationell nivå. Motsvaras ungefär av t.ex. Skogsstyrelsens nyckelbiotoper, Våtmarksinventeringens klass 1 och 2 och skogsbrukets klass Urvatten.

Klass 3. Påtagligt naturvärde: Området behöver inte vara av särskild betydelse för att upprätthålla biologisk mångfald på regional, nationell eller global nivå, men det bedöms vara av särskild betydelse att den totala arealen av dessa områden bibehålls eller blir större samt att deras ekologiska kvalitet upprätthålls eller förbättras. Motsvaras ungefär av Skogsstyrelsens objekt med naturvärde, Våtmarksinventeringens klass 3 och 4 och skogsbrukets klass Naturvatten.

Klass 4. Visst naturvärde: Området behöver inte vara av betydelse för att upprätthålla biologisk mångfald på regional, nationell eller global nivå, men det är av betydelse att den totala arealen av dessa områden bibehålls eller blir större samt att deras ekologiska kvalitet upprätthålls eller förbättras. Naturvärdesklass 4 är användbar för områden som tydligt påverkats av mänsklig aktivitet men där det trots allt finns biotopkvaliteter eller arter av viss positiv betydelse för biologisk mångfald, t.ex. äldre produktionsskog med flerskiktat trädbestand men där andra värdestrukturer och värdeelement saknas.

Trädinventering

Trädinventeringen följer en metodik som Naturföretaget har utvecklat från metodiken i svensk standard för Naturvärdesinventering avseende biologisk mångfald (NVI) (SS 199000:2014). I SIS standard behandlas träd som urskiljbara värdeelement som bidrar till biologisk mångfald inom en biotop. Däremot beskriver standarden inga exakta kriterier för naturvärdesbedömning av enskilda träd.

Naturföretagets naturvärdesklassning av träd använder standardens bedömningsgrunder för biotop- och artvärden, men tillämpar dessa på en mindre skala. Vid trädinventering kan varje trädindivid ses som en biotop, och biotopvärdet bedöms utifrån trädets biotopkvaliteter (som t.ex. ålder, barkstruktur, grovlek, senvuxenhet, brandpåverkan och död ved på stam eller grenar). Artvärdet bedöms dels utifrån trädartens sällsynthet eller hur hotad den är, dels utifrån förekomst av naturvårdsarter, rödlistade arter, hotade arter samt artrikedom som kan knytas till trädet.

I bedömningen av värdefulla träd används även kriterier för naturvärdesträd som Skogsstyrelsen tagit fram i samverkan med skogssektorn, samt definitioner enligt Naturvårdsverkets åtgärdsprogram för skyddsvärda träd. Naturvårdsverkets kriterier för skyddsvärda träd används främst i södra Sverige eftersom den metodik som Naturvårdsverket tagit fram är anpassad till träd i det sydliga odlingslandskapet.

Att fastställa trädens ålder exakt är inte möjligt utan att borra i träd. På grund av naturvårdsskäl har vi avstått från att borra. Trädens åldersuppgifter är därmed uppskattningar och ungefärliga.

Endast träd över 40 cm i diameter mättes in och bedömdes med undantag för ett hålträd.

(Klass 1. Högsta naturvärde: Områden av särskild betydelse för att upprätthålla biologisk mångfald på nationell eller global nivå. Ej riktigt tillämpligt för enskilda träd.)

Klass 2. Högt naturvärde: Områden av särskild betydelse för att upprätthålla biologisk mångfald på regional eller nationell nivå. Motsvaras ungefär av särskilt skyddsvärda träd, enligt Naturvårdsverkets åtgärdsprogram: a) jätteträd; träd grövre än 1 meter i diameter på det smalaste stället under brösthöjd. b) mycket gamla träd; Gran, tall, ek och bok äldre än 200 år. Övriga trädslag äldre än 140 år. c) grova hålträd; träd grövre än 40 cm i diameter i brösthöjd med utvecklad hålighet i huvudstam. Motsvaras även av träd som i hög grad uppfyller Skogsstyrelsens kriterier för naturvärdesträd. I denna klass ingår även gamla individer av de rödlistade trädslagen ask och alm.

Klass 3. Påtagligt naturvärde: Området behöver inte vara av särskild betydelse för att upprätthålla biologisk mångfald på regional, nationell eller global nivå, men det bedöms vara av särskild betydelse att den totala arealen av dessa områden bibehålls eller blir större samt att deras ekologiska kvalitet upprätthålls eller förbättras. Motsvaras av träd som har minst ett visst biotopvärde (pga. t.ex. ålder, grovlek, håligheter eller barkstruktur) och minst ett visst artvärde. Motsvaras av träd som uppfyller flera av Skogsstyrelsens kriterier för naturvärdesträd. Denna klass är värdefull på en kommunal nivå.

Klass 4. Visst naturvärde: Området behöver inte vara av betydelse för att upprätthålla biologisk mångfald på regional, nationell eller global nivå, men det är av betydelse att den totala arealen av dessa områden bibehålls eller blir större samt att deras ekologiska kvalitet upprätthålls eller förbättras. Motsvaras av träd som har ett visst biotopvärde (p.g.a. enstaka kvaliteter som ålder, grovlek, håligheter eller barkstruktur) eller ett visst artvärde, men som ännu inte uppfyller kriterier för att bedömas som naturvärdesträd. Denna klass är värdefull på en lokal nivå.

Naturvårdsarter

är ett samlingsbegrepp för arter som är särskilt skyddsvärda eller indikerar områden med höga naturvärden. I begreppet ingår bl.a. rödlistade arter, signalarter, skyddade arter och typiska arter.

Rödlistade arter

Arter som bedöms löpa risk att försvinna ur landet.

Signalarter

Arter som med sin närvaro indikerar att ett område har höga naturvärden. Frekvens och kombination av signalarter kan dessutom förstärka eller ge ytterligare information om områdets naturvärdeskvalitet.

Skyddade arter

Fridlysta arter eller arter listade i EU:s art- och habitatdirektiv eller fågeldirektiv.

Typiska arter

Arter som indikerar bevarandestatus för olika N2000-naturtyper.

Figur 2. Definition av begreppet naturvårdsarter.

Bedömning av Natura 2000-naturtyp

I naturvärdesinventering enligt svensk standard ingår att bedöma om inventeringsobjekt innehåller biotoper av s.k. Natura 2000-naturtyp, utifrån naturlighetskriterier enligt Naturvårdsverkets vägledning för respektive naturtyp. Förekomst av en naturtyp som är hotad (på nationell eller internationell nivå) innebär alltid att objektet i fråga har ett Högt naturvärde.

Datainsamling

Insamlade fältuppgifter registreras med hjälp av appen Fieldmaps for ArcGIS i surfplatta, med ortofoto som bakgrund. Polygoner, punkter och linjer ritas in i appen, och synkroniseras direkt in i ArcGIS. Registrerat data kan sedan tas ut från ArcGIS i olika format, t.ex. som shapefiler. Noggrannheten är ca 5-10 m. Det koordinatsystem som används är Sweref 99 TM.

Rapportering av arter

Alla naturvårdsintressanta arter rapporteras in till Artportalen. Rödlistade och skyddade arter rapporteras med en koordinat för varje förekomst, med undantag för om många förekomster av samma art finns inom samma naturvärdesobjekt. Övriga naturvårdsintressanta arter rapporteras normalt bara med en koordinat per naturvärdesobjekt som de förekommer i.

Arter inom Artskyddsförordningen

Arter som omfattas av juridiskt skydd enligt Artskyddsförordning (SFS 2007:845) tas upp under rubriken Skyddade och fridlysta arter. Där sammanfattas vilka skyddade arter som har påträffats i området, och vad fynden kan innebära vid en eventuell exploatering.

Främmande invasiva arter

Om främmande invasiva arter påträffas under inventeringen redovisas detta under rubriken Områdets naturvärden

Förstudie

Fynd av arter från området har inhämtats från ArtDatabanken. Uppgifter om naturvärden och områdesskydd har inhämtats från Skogsstyrelsens karttjänst Skogens pärlor och Naturvårdsverkets karttjänst Skyddad natur.

Osäkerhet i bedömningen

Inventeringen är en naturvärdesinventering med detaljeringsgrad medel, ingen artgrupp har inventerats detaljerat. Inventeringen gjordes i november. När inventering görs sent på året är markvegetationen svårare att bedöma och vissa arter, som t.ex. kärlväxter eller ettåriga svampar, kan ha förbisetts. Men bedömningen av strukturer, element och andra biotopkvalitéer var tillräckligt för att göra en rättvis klassning av naturmiljöerna.

Övergripande beskrivning av området och dess naturvärden

Övergripande beskrivning

Det inventerade området är cirka 0,95 hektar stort. Inventeringsområdet består av en liten skogsdunge beläget i ett bostadsområde invid ett vattentorn. Skogsdungen består till störstadeln av en yngre tallskog med stort lövinslag. Delar av inventeringsområdet har tidigare bestått av tomtmark vilket syns i vegetationen då det finns ett stort inslag av trädgårdsväxter på vissa delar.

Området berörs inte av några riksintressen som är av betydelse för naturvärden knutna till naturliga eller kulturpåverkade naturmiljöer. Området berörs heller inte av något strandskydd, områdesskydd eller av nyckelbiotoper eller naturvärdesobjekt.



Figur 3. Översiktskarta som visar inventeringsområdets läge i omgivningen.

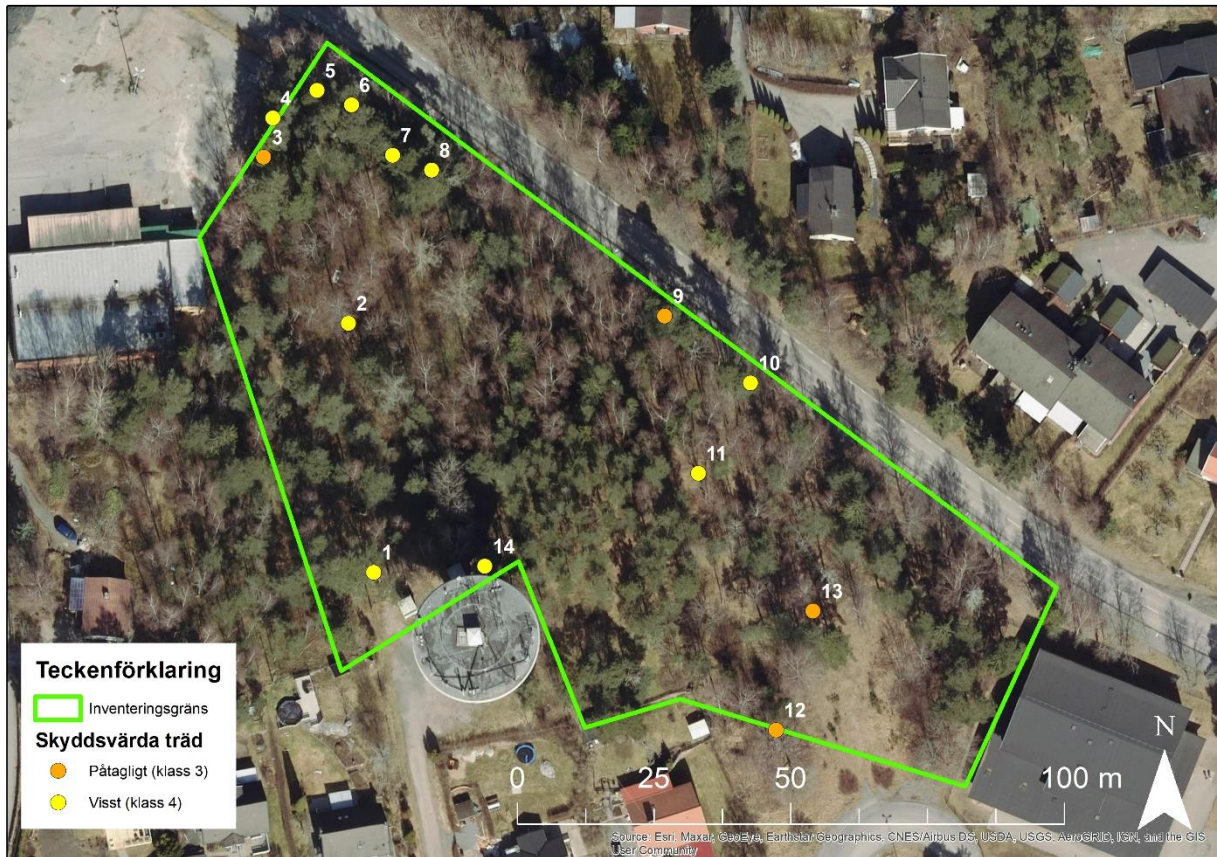
Områdets naturvärden

Områdets naturvärden ligger i de några få lite äldre barrträden samt det stora lövinslaget. Barrträden är unga till medelålders, med enstaka träd som är lite äldre och grövre. Skogsdungen är så pass ung att de flesta träden inte har hunnit utveckla några högre naturvärden. Trots att området är så pass ungt och påverkat utnyttjas skogsdungen av olika djurarter som trivs i urbana miljöer. Bland annat sågs ekorrar och olika småfåglar vid fältbesöket, vilket indikerar att området fungerar både som en livsmiljö samt spridningslänk för ett flertal arter. Det stora inslaget av lövträd varav några bärande, som rönn, gör att bärätande fåglar kan utnyttja området som en födosökslokal. Det fanns även några hålträd inom området som indikerar att några fågelarter använder området som häckningsmiljö.

Några av de trädgårdsväxter som hittades inom området har klassats av artdatabanken som arter där det finns risk för invasivitet. Dessa arter kan det vara bra att ta bort ifrån området. Bland annat hittades bergenia som bedöms ha hög risk för invasivitet samt gullregn, syren, vintergröna som bedöms ha mycket hög risk för invasivitet. Gullregnet och vintergröna förekom i stora bestånd och har förmodligen en viss negativ påverkan på den biologiska mångfalden.

Trädinventering

Inom området hittades inga träd som bedömdes som särskilt skyddsvärda, däremot hittades ett antal träd med en stamdiameter över 40 cm som kan räknas som skyddsvärda motsvarande klass 3 och klass 4 (tabell 1 och figur. 4). Flera av de träden är tallar som är runt 100 år och är viktiga som efterträdare då det tar lång tid att få fram riktigt gamla träd. Eftersom många arter är kopplade till äldre träd är det viktigt att även unga till medelålders träd sparas vid exploateringar i urbana miljöer, så det inte blir ett åldersglapp om de riktigt gamla träden dör. Några av träden inom inventeringsområdet är på gränsen till att börja utveckla strukturer som äldre träd har. Därför är det önskvärt att några av dessa träd får stå kvar och så de kan utvecklas till riktigt gamla träd. Även yngre och smalare tallar som inte mättes in under inventeringen kan med fördel sparas för att kunna utvecklas till naturvårdsträd.



Figur 4. Kartan visar placeringen av skyddsvärda träd inom inventeringsområdet.

Tabell 1. Lista över skyddsvärda träd över 40 cm i diameter.

Beskrivning	Diameter i cm	NVI klass	Nummer
tall, ca 90-120 år	54	Visst (klass 4)	1
tall, ca 90-120 år	52	Visst (klass 4)	2
tall, ca 90-120 år	58	Påtagligt (klass 3)	3
tall, ca 100 år	50	Visst (klass 4)	4
tall, död stående	42	Visst (klass 4)	5
tall, ca 90-120 år	54	Visst (klass 4)	6
tall, 90-120 år	51	Visst (klass 4)	7
tall, ca 90-120 år	51	Visst (klass 4)	8
tall, ca 110-130 år	62	Påtagligt (klass 3)	9
tall, död stående hålträ	43	Visst (klass 4)	10
björk	44	Visst (klass 4)	11
björk	67	Påtagligt (klass 3)	12
tall, hålträ ca 100 år	36	Påtagligt (klass 3)	13

tall, ca 90-120 år	41	Visst (klass 4)	14
--------------------	----	-----------------	----

Sociala värden

Området används mycket av de närboende och ett flertal stigar och kojor finns i skogsdungen. Bredvid området ligger en skola och området utnyttjas även som lekskog av skolbarnen. Det är tydligt att området är värdefullt ur ett socialt perspektiv för de närboende.

Fynd av naturvårdsarter

Bara en art som räknas som naturvårdsart (ask) hittades under inventeringen. Detta beror delvis på att inventeringen gjordes sent på säsongen men även på att skogsdungen är ung och få naturvärden har hunnit utvecklas i området. I artportalen finns fynd av fåglar och däggdjur som troligen utnyttjar skogsdungen regelbundet. Fynden är inrapporterade en liten bit utanför inventeringsområdet men det är mycket troligt att flera av de inrapporterade arterna utnyttjar inventeringsområdet regelbundet. Majoriteten av fynd är fågelarter, detta beror på att det troligtvis bor en fågelintresserad person i närheten som regelbundet rapporterar in fynd på artportalen. I tabell 1 redovisas de arter som troligen kan utnyttja inventeringsområdet tillfälligt eller regelbundet.

Tabell 1. Naturvårdsarter som påträffades i området. Rödlistade arter: med förkortningar enligt rödlistan 2020, signalarter: arter som är utpekade som signalarter enligt Skogsstyrelsen (SKS) eller ängs- och betesmarksinventeringen (ÅoB), skyddade arter: arter som är skyddade enligt Artskyddsförordningen, typiska arter: arter som är lämpliga indikatorer på en Natura 2000-naturtyps bevarandestatus. Kursiv text anger fynd från Artportalen som troligen rör sig i området.

Artnamn	Rödlista 2020	Signalarter	Skyddade arter	Typiska arter	Kommentar
Fåglar					
<i>Björktrast</i>	NT		X		Fridlyst enl. 4 § Artskyddsförordningen, äldre fynd i Artportalen (2011-2021), Fågeldirektivet bilaga 2.
<i>Duvhök</i>	NT		X		Fridlyst enl. 4 § Artskyddsförordningen, äldre fynd i Artportalen (2013-2021).
<i>Entita</i>	NT				Fridlyst enl. 4 § Artskyddsförordningen, äldre fynd i Artportalen (2011-2021), Prioriterad art i Skogsvårdslagen.
<i>Grönfink</i>	EN		X		Fridlyst enl. 4 § Artskyddsförordningen, äldre fynd i Artportalen (2011-2021)
<i>Grönsångare</i>	NT		X		Fridlyst enl. 4 § Artskyddsförordningen, äldre fynd i Artportalen (2012-2021).
<i>Gulspurv</i>	NT				Fridlyst enl. 4 § Artskyddsförordningen, äldre fynd i Artportalen (2012-2021).
<i>Hämpling</i>			X	X	Fridlyst enl. 4 § Artskyddsförordningen, äldre fynd i Artportalen (2012-2021), Typisk art i 5130.
<i>Kråka</i>	NT		X		Fridlyst enl. 4 § Artskyddsförordningen, äldre fynd i Artportalen (2012-2021).
<i>Rödvingetrast</i>	NT		X		Fridlyst enl. 4 § Artskyddsförordningen, äldre fynd i Artportalen (2012-2021), Fågeldirektivet bilaga 2.
<i>Svartvit flugsnappare</i>	NT		X		Fridlyst enl. 4 § Artskyddsförordningen, äldre fynd i Artportalen (2012-2021).

<i>Stare</i>	VU		X		Fridlyst enl. 4 § Artskyddsförordningen, äldre fynd i Artportalen (2012-2021), Fågeldirektivet bilaga 2.
<i>Tallbit</i>	VU		X		Fridlyst enl. 4 § Artskyddsförordningen, äldre fynd i Artportalen (2020 och 2019), Typisk art i 9010, Prioriterad art i Skogsvårdslagen.
<i>Talltita</i>	NT		X		Fridlyst enl. 4 § Artskyddsförordningen, äldre fynd i Artportalen (2011-2020), Prioriterad art i Skogsvårdslagen Fågeldirektivet bilaga 2.
<i>Ärtsångare</i>	NT		X		Fridlyst enl. 4 § Artskyddsförordningen, äldre fynd i Artportalen (2011-2021).
Kärlväxter					
Ask	EN				
Däggdjur					
<i>Igelkott</i>	NT				Fridlyst enl. 4 § Artskyddsförordningen, fynd från Artportalen (2021)
<i>Nordfladdermus</i>	NT				Fridlyst enl. 4 § Artskyddsförordningen, fynd från Artportalen (2021)

Skyddade och fridlysta arter

Dokumenterad förekomst

I området har hittades inga skyddade arter vid fältbesöket.

Trolig förekomst

I närområdet har det hittats fynd av däggdjuren: igelkott och nordfladdermus samt 14 fågelarter (tabell 1). Igelkottar är vanliga i urbana grönområden och uppehåller sig ofta i villaträdgårdar och små skogsdungar. Även nordfladdermusen uppehåller sig gärna i små skogsdungar. Alla Sveriges fåglar är fridlysta enligt 4 § artskyddsförordningen. Fåglar räknas som vilt, vilket betyder att de är fredade men kan vara jaktbara enligt jaktförordningen eller jaktlagen. Bara de arter som räknas som naturvårdsarter tas upp i denna rapport.

Alla dessa arter är mycket rörliga och förekommer i stora områden det är därför troligt att dessa arter utnyttjar inventeringsområdet. Det är troligt att de inrapporterade fågelarterna använder inventeringsområdet som födosökslokal samt att några arter kan utnyttja inventeringsområdet som häckningslokal. Eftersom fynden är inrapporterade en liten bit ifrån inventeringsområdet är det svårt att avgöra hur stor betydelse skogsdungen har för dessa arter. Men det är troligt att inventeringsområdet utgör en del av ett större levnadsområde för dessa arter och åtminstone har en viss betydelse för de lokala populationerna.

Beskrivning av naturvärdesobjekt

Inom området identifierades 3 naturvärdesobjekt. För kartor över de olika objekten, se Bilaga 1-2. Här nedan beskrivs objekten i text och bild.

Tabell 2. Sammanfattning av objekten och deras naturvärdesklasser.

Objektnummer	Namn	Naturvärdesklass
1	Medelålders tallskog	3
2	Ung blandskog	4
3	Ung tallskog	4

1. Medelålders tallskog



Figur 5. Barrskogen.

Beskrivning

Objektet består av ett mindre område med ett ganska glest trädskikt av lite äldre tallar runt 90-120 år. Trädskiktet domineras av tall men det finns ett visst inslag av gran, björk, samt ett större inslag av rönn. I fältskiktet växer blåbär, lingon, ljung, kruståtel och skogskovall. I bottenskiktet växer vanliga skogsmossor som väggmossa, husmossa och kvastmossa. Objektet är delvis mycket blockrikt samt har enstaka förekomster med död ved.

Naturvårdsarter

-

Naturvärdesbedömning

Naturvärdesklass (låg) 3. Biotopvärdet bedömdes som Påtagligt då de äldre tallarna utgör en viktig biotopkvalitet. Samt att området är blockrikt vilket skapar en variation som kan erbjuda gömslen för djurarter. Den rikliga förekomsten av rönn utgör en viktig födoresurs för bärätande fåglar under vinterhalvåret. Artvärdet bedömdes som Obetydligt då inga naturvårdsarter hittades under fältbesöket. Trots att artvärdes bedömdes som lågt finns förutsättningar för naturvårdarter vilket gör att bedömningen ändå landar på klass 3.

Natura 2000-naturtyp

-

2. Gammal tomtmark



Figur 6. Gullregn och vintergröna syns till vänster i bilden.

Beskrivning

Objektet består av ett mindre område som förmodligen har varit tomtmark då vegetationen domineras av stora bestånd av trädgårdsväxter. Dessa trädgårdsväxter är gullregn och vintergröna båda dessa arter har bedömts ha mycket hög risk för invasivitet. Trädskiktet domineras av gullregn med inslag av lönn, björk, tall och gran det finns även enstaka små plantor av ädelgran. Fältskiktet domineras nästan helt av vintergröna med inslag av lundgröe. I det glesa bottenskiktet finns ett större inslag av gräshakmossa.

Naturvårdsarter

-

Naturvärdesbedömning

Naturvärdesklass 4. Biotopvärdet bedömdes som Visst då det finns ett stort inslag av blommande träd vilka kan gynna pollinerande arter. Artvärdet bedömdes som Obetydligt då inga naturvårdsarter hittades vid fältbesöket.

Natura 2000-naturtyp

-

3. Ung tallskog



Figur 7. Ung tallskog.

Beskrivning

Objektet består av en gles lövblandad barrskog med ett ganska ungt trädskikt. Många träd är runt 50-70 år men enstaka tallar runt 100 förekommer. Trädskiktet är delvis ganska gles och luckigt och domineras av tall med ett större inslag av lövträd som björk, rönn, sälg och lönn. Enstaka döda träd förekommer. I de tätare talldominerade delarna är fältskiktet skogspräglad med arter som lingon, blåbär, kruståtel. Där trädskiktet är glesare växer en mer örtrik vegetation med arter som röllika, gråfibbla smultron, rödsvingel, johannesört och flockfibbla. I bottenskikt växer vanliga skogsmossor som väggmossa och husmossa, det finns även ett inslag av kransmossa.

Naturvårdsarter

-

Naturvärdesbedömning

Naturvärdesklass 4. Biotopvärdet bedöms som Visst med avseende på den stora förekomsten av lövträd varav flera är bärande samt förekomsten av död ved. Artvärdet bedöms som Obetydligt då inga naturvårdsarter hittades vid fältbesöket. dock är det troligt att olika fågelarter utnyttjar området.

Natura 2000-naturtyp

-

Källor

Litteratur

- ArtDatabanken 2020. Rödlistade arter i Sverige 2020. ArtDatabanken, SLU, Uppsala.
- Hallingbäck, T. (red.) 2013. Naturvårdsarter. ArtDatabanken, SLU, Uppsala.
- Höjer, O. & Hultengren, S. 2004. Åtgärdsprogram för särskilt skyddsvärda träd i kulturlandskapet. Rapport 5411. Naturvårdsverket.
- Jordbruksverket 2017. Ängs- och betesmarksinventeringen – Metodik för inventering från och med 2016. Jordbruksverket, Rapport 2017:9.
- Nitare, J. 2000. Signalarter – Indikatorer på skyddsvärd skog. Jönköping, Skogsstyrelsens förlag.
- Nitare, J. 2019. Skyddsvärd skog – Naturvårdsarter och andra kriterier för naturvärdesbedömning. Skogsstyrelsen.
- SIS 2014. Naturvärdesinventering avseende biologisk mångfald (NVI) – Genomförande, naturvärdesbedömning och redovisning. Svensk standard SS 199000:2014.
- SIS 2014. Naturvärdesinventering avseende biologisk mångfald (NVI) – Komplement till SS 199000. Teknisk rapport SIS-TR 199001.
- Strand, M., Aronsson, M. & Svensson, M. 2018. Klassificering av främmande arters effekter på biologisk mångfald i Sverige – ArtDatabankens risklista. ArtDatabanken Rapporterar 21. ArtDatabanken, SLU, Uppsala.

Databaser

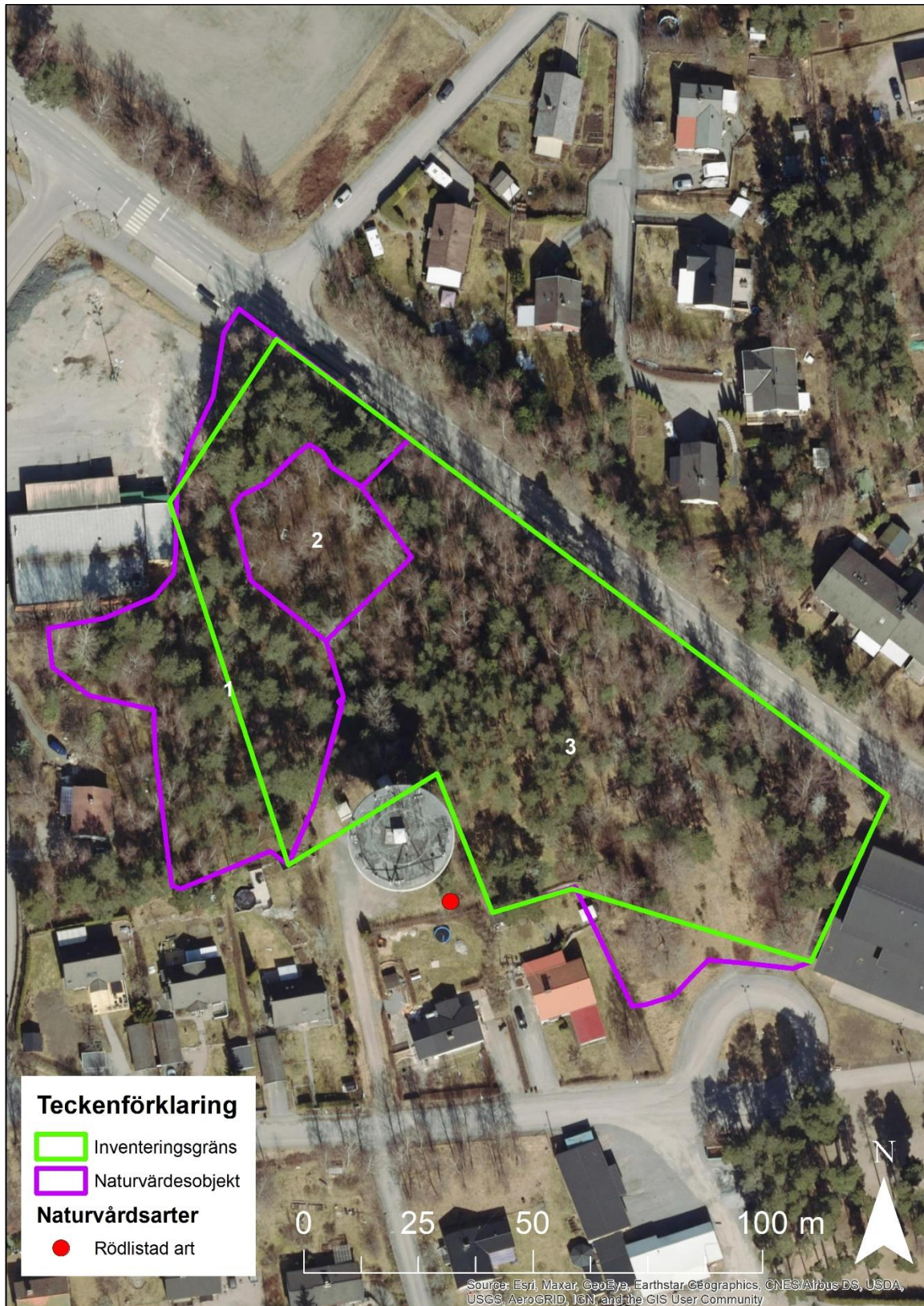
- ArtDatabanken. Uttag ur Artportalen och Obsdatabasen (2021-11-30)
- ArtDatabanken. www.artfakta.artdatabanken.se (2021-11-30) Artskyddsförordning (SFS 2007:845).
- <http://www.naturvardsverket.se/sv/Start/Naturvard/Biologisk-mangfald/Artskydd/Fridlystning-/Fridlysta-arter/>
- Naturvårdsverket. Skyddad natur. <http://skyddadnatur.naturvardsverket.se/> (2021-11-30)
- Skogsstyrelsen. Skogens Pärlor. <http://minasidor.skogsstyrelsen.se/skogensparlor/> (2021-11-30)

Bilaga 1. Karta över naturvärdesobjekt



Figur 1. Kartbild över inventeringsområdet med avgränsade naturvärdesobjekt färglagda efter bedömt naturvärde enligt klassningen i SIS-standard. 1= Högsta, 2= Högt, 3= Påtagligt, 4=Visst.

Bilaga 2. Karta över artfynd



Figur 1. Kartbild över områdets naturvärdesobjekt med numrering enligt samma ordning som i områdesbeskrivningen. Här syns även fynden av naturvårdsarter som gjordes under inventeringarna kategoriserade efter typ av naturvårdsart.