

Del 2

Framtidens Eskilstuna

Översiktsplan 2030

Ärendenr: KS/KF/2019:166



Eskilstuna
kommun

Bakgrund/Inledning

Året är 2030. I Eskilstuna leder vi vägen till det miljösmarta och jämställda livet i våra trygga, vackra städer, trivsamma samhällen och levande landsbygd. Våra hållbara städer har vuxit, stadsdelarna binds samman av rekreationsområden, mötesplatser och nya bostadsområden. Här utvecklas barnen, här trivs studenterna, här växer näringslivet, här hittar vi balansen mellan arbete och fritid, här är det gott att åldras. Här har vi mod och framtidstro, här gör vi evolution – tillsammans.

Var det byggs och hur mark- och vattenområden används är viktigt för att det ska bli en bra helhet. Översiktsplanen har en central roll i kommunens arbete med att formulera strategier för en långsiktigt hållbar utveckling när framtidens Eskilstuna med städer och landsbygd ska byggas. Översiktlig planering syftar till att olika förändringar i den fysiska miljön tillsammans ska bli så bra som möjligt. Översiktsplanen anger såväl en långsiktig och övergripande utvecklingsstrategi som grundragen i den avsedda användningen av mark- och vattenområden. Översiktsplanen ska bidra till en god miljö och hållbar utveckling. Planen ger vägledning för hur den byggda miljön ska användas, utvecklas och bevaras. Översiktsplanen visar hur

kommunen tänker ta hänsyn till allmänna intressen samt hur riksintressen ska tillgodoses och hur miljö kvalitetsnormer ska följas.

Översiktsplanen är ett viktigt underlag vid prövning av plan-, lov- och tillståndsärenden. För näringslivet är planen ett viktigt underlag när de ska bedöma var det är lämpligt att etablera sin verksamhet. För allmänheten ger översiktsplanen information om kommunens utvecklingsplaner och vilka områden och miljöer som kommunen särskilt vill värna om.

Eskilstuna kommuns översiktsplan antogs av kommunfullmäktige den 14 september 2021 och vann laga kraft den 19 oktober. Eskilstunabor, föreningar och näringsliv men flera har genom

sina förslag och synpunkter varit med och format planen.

Till översiktsplanen hör planstrategi, digitalt kartverktyg och en hållbarhetsbedömning med miljökonsekvensbeskrivning.* Planstrategi och kartverktyg är indelat i olika tematiska områden. I dessa teman görs beskrivningar av kommunens förhållningssätt i olika frågor genom ställningstaganden. I kartverktyget finns även faktaunderlag som är underlagskartor med planeringsförutsättningar. De ingår inte formellt i översiktsplanen utan kan uppdateras successivt.

Materialet kan läsas i sin helhet men ska även kunna läsas i delar.

Översiktsplan 2030

Översiktsplanens innehåll finns tillgängligt i olika former:

Webb

Eskilstunas översiktsplan finns i sin helhet via Stadsutvecklingswebben på eskilstuna.se/framtid



- Koppling text- karta
- Olika zoomnivåer
- Delningsbar
- Sökbar (ctrl + F)
- Navigeringsbar
- Innehåller attributdata (information om enskilda objekt i karta)
- Metadata (data om data)
- Uppdaterat faktaunderlag (planeringsförutsättningar)

Ta gärna del av guide i kartverktyget:

<https://www.youtube.com/watch?v=1xf7E6xdyUg>

Klick- och sökbara pdf:er

Eskilstunas översiktsplan finns som klick- och sökbara tematiska pdf:er med länkar till digitala kartor



- Sökbara pdf:er
- Klickbara länkar i pdf:er
- Delningsbar som pdf och digital karta
- Manuell koppling mellan pdf och digitalt kartverktyg
- Uppdaterat faktaunderlag (planeringsförutsättningar)

Kartsamling

Samtliga kartlager i översiktsplanen finns tematiskt indelade



- Kommun översikt
- Fast zoomnivå
- Ögonblicksbild vid tidpunkt för antagande;
 - Ej uppdatering av faktaunderlag (planeringsförutsättningar)
 - Ej attributdata (information om enskilda objekt i kartan)

Översiktsplanens delar

Översiktsplan 2030 består av följande 11 delar och en Hållbarhetsbedömning. Varje del presenteras i en separat pdf. Dessa pdf:er finns länkade nedan.

Del 1 Utgångspunkter

Del 2 Framtidens Eskilstuna

Del 3 Bostäder

Del 4 Samhällsservice

Del 5 Näringsliv

Del 6 Teknisk försörjning

Del 7 Transporter

Del 8 Grön- och blåstruktur

Del 9 Arkitektur och kulturmiljö

Del 10 Riksintressen, miljö och risk

Del 11 Genomförande

Hållbarhetsbedömning

Innehåll

Så vill vi att Eskilstuna ska växa

En Mälarstad med storregional roll

Ställningstaganden - En Mälarstad med storregional roll

Hållbar struktur för hållbar utveckling

Ställningstaganden – Hållbar struktur och starkare kopplingar stad och land

Tät och levande stadsbygd

Ställningstaganden - Tät och levande stadsbygd

Kartsamling

Så vill vi att Eskilstuna ska växa

Året är 2030. I Eskilstuna leder vi vägen till det miljösmarta och jämställda livet i våra trygga, vackra städer, trivsamma samhällen och levande landsbygd. Våra hållbara städer har vuxit, stadsdelarna binds samman av rekreationsområden, mötesplatser och nya bostadsområden. Här utvecklas barnen, här trivs studenterna, här växer näringslivet, här hittar vi balansen mellan arbete och fritid, här är det gott att åldras. Här har vi mod och framtidstro.

Ovan målbild ackompanjerar Eskilstunas vision för 2030 som bygger på tusentals invånares tankar och idéer om morgondagens Eskilstuna. Visionen är en ledstjärna för Eskilstunas kommuns reviderade översiktsplan som är digital och som presenteras här. Översiktsplanen utgör en långsiktig viljeriktning för hur mark- och vattenområden ska användas för att visionen ska uppnås.

I detta avsnitt "Framtidens Eskilstuna" beskrivs Eskilstunas övergripande utvecklingsstrategi, en fysisk struktur som ger underlag för planering samt övergripande principer för att ta tillvara stadsbygdens och landsbygdens möjligheter.

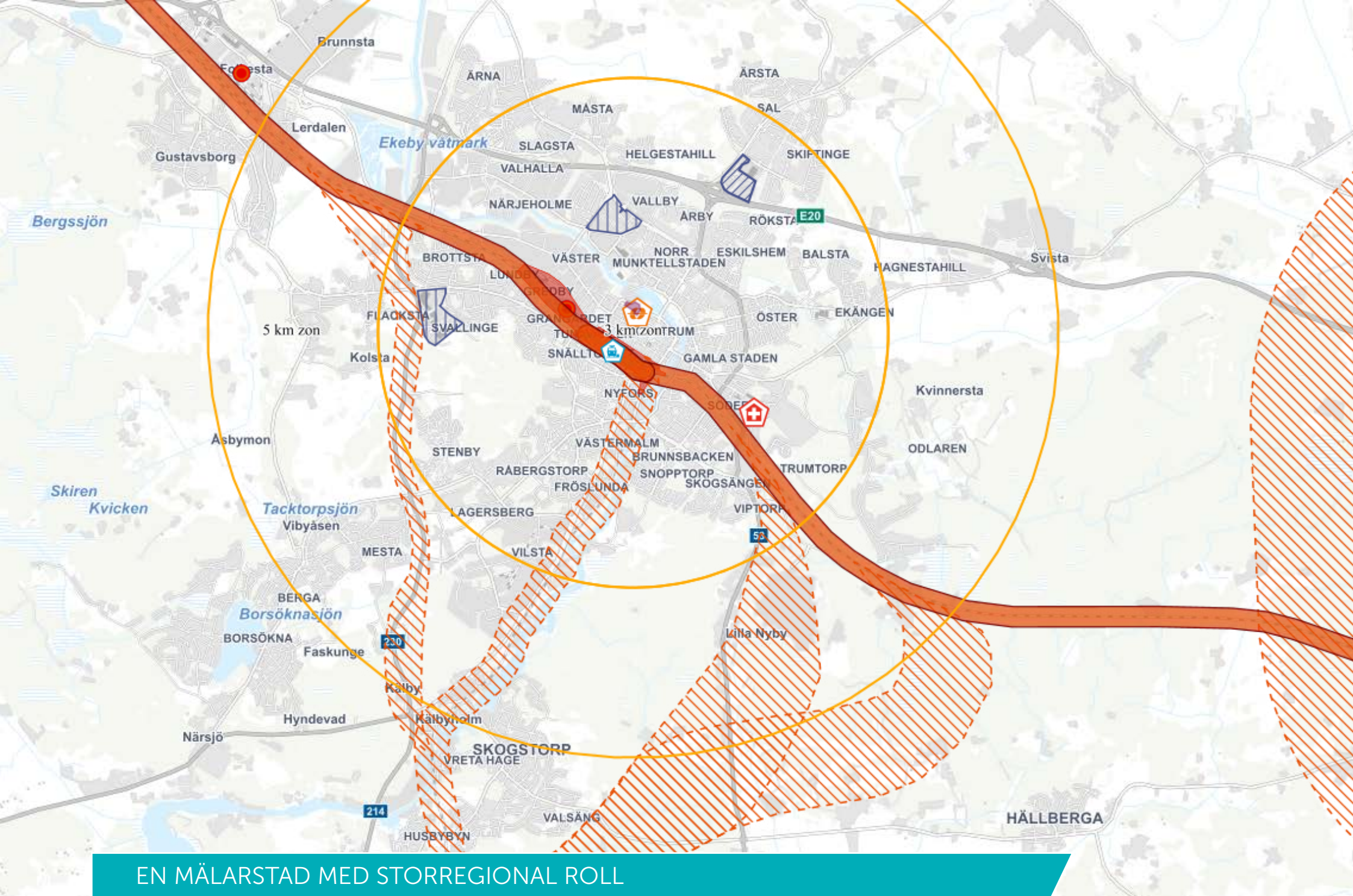
En Mälarstad med storregional roll

Eskilstuna stad har, som regional kärna, stor betydelse för sitt omland vad gäller till exempel arbetsmarknad, handel, högre utbildning och nöjen. Sett ur ett större perspektiv är Eskilstuna en av flera nodstäder i Östra Mellansverige

som tillsammans bildar en flerkärnig struktur. Eskilstunas närhet och koppling till Stockholmsregionen har stor betydelse: Lika stor potential för Eskilstunas utveckling

ligger i ett ökat utbyte med andra städer i den funktionella regionen Fyra Mälarstäder. Sett till invånarantal är Fyra Mälarstäder Sveriges tredje storstadsregion





EN MÄLARSTAD MED STORREGIONAL ROLL

I kartverket finns olika tematiska områden. I dessa teman görs beskrivningar av kommunens förhållningssätt i olika frågor genom ställningstaganden. Det finns även faktaunderlag som är underlagskartor med planeringsförutsättningar. De ingår inte formellt i översiktsplanen utan kan uppdateras successivt.



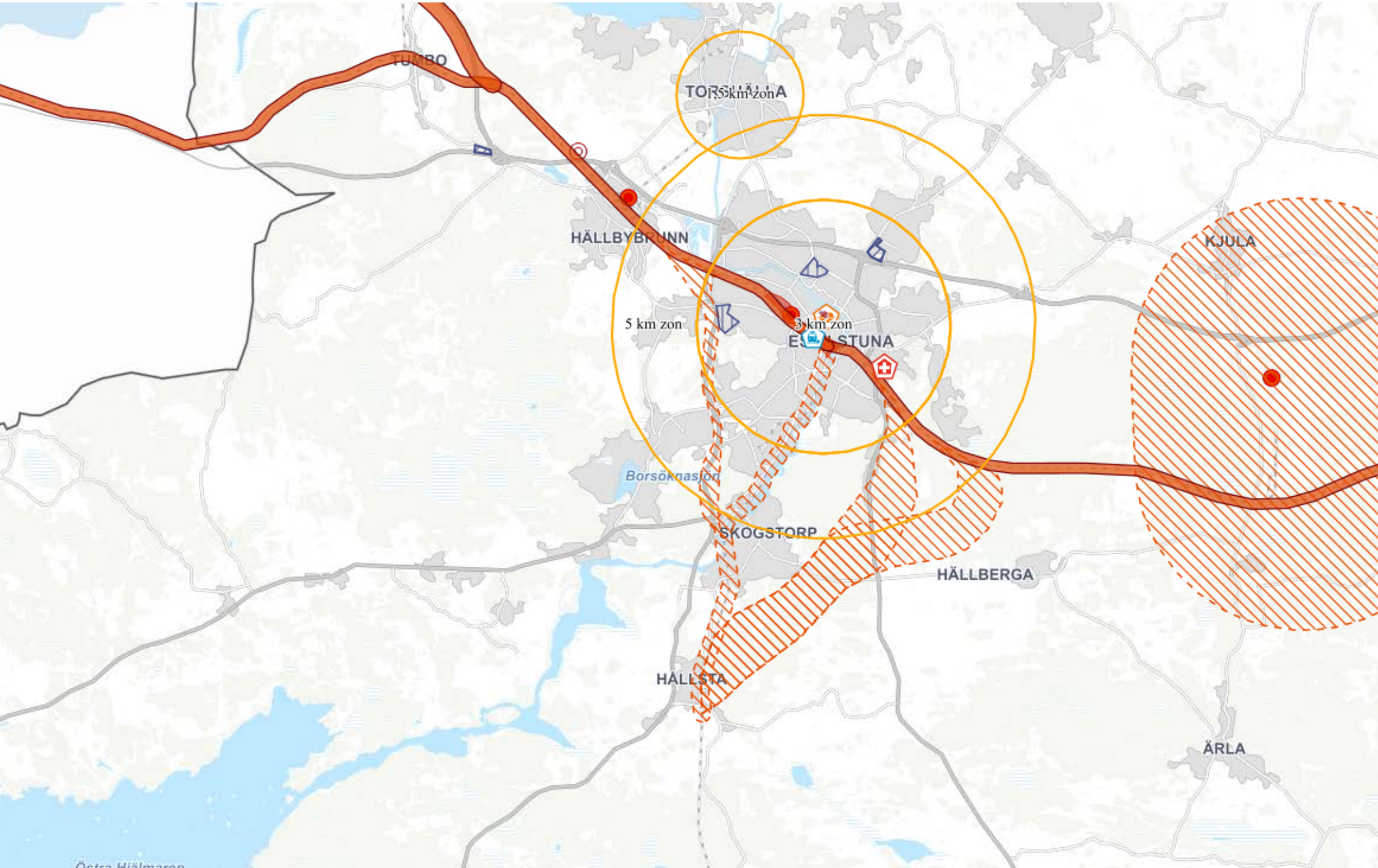
Eskilstunas storregionala funktioner stärks under planperioden av att Mälardalens högskola utvecklas mot universitet, länsjukhuset växer och satsning på ett kultur- och kongresshus. Eskilstuna ligger också i framkant när det gäller järnvägsnära etableringar inom logistik och produktion, och har Stockholmsregionens största kombi-terminal vad gäller volym.



Genom att prioritera förtätning av städerna, stärkta stadscentra samt förbättringar i den regionala infrastrukturen och utökad trafik tidsförtätas regionen och arbetsmarknaden växer. Den stora tidsförtätningspotentialen ligger i att åtgärda kapacitetsbrister i järnvägsinfrastrukturen samt ett nytt resecentrum i Eskilstuna. Målbilden är en restid på maximalt 20 min till Västerås och Strängnäs och ner mot 45 minuter till Stockholm, med avgångar var 20:e minut



Attraktiva miljöer och lokaliseringar för såväl kunskapsintensiva som ytkrävande företagsetableringar bidrar till 18 000 nya arbetstillfällen till år 2030.



EN MÄLARSTAD MED STORREGIONAL ROLL

I kartverket finns olika tematiska områden. I dessa teman görs beskrivningar av kommunens förhållningssätt i olika frågor genom ställningstaganden. Det finns även faktaunderlag som är underlagskartor med planeringsförutsättningar. De ingår inte formellt i översiktsplanen utan kan uppdateras successivt.

Närhet ger utveckling inom kunskapsintensiva branscher

Geografin och platsers attraktivitet, har stor betydelse för utveckling av jobb och befolkning. Särskilt framhålls regioners storlek och variation som betydelsefulla inom ekonomisk teoribildning.

I en tidsförtätad region kan fler företag och personer nå varandra. Då ökar kunskapsutbyte, arbetskraftsrörlighet, produktvariation och marknadens storlek, vilket är attraktivt för företag, men också för många hushåll. Särskilt för kunskapsintensiva branscher är dessa faktorer viktiga, eftersom de ofta är mer beroende av utbyte med andra företag och tillgång på nischad arbetskraft än andra företag. Det är förklaringen till att sådana företag gärna lokaliserar sig i urbana centra. Dessa två drivkrafter i tidstäta regioner – attraktionen av företag och av hushåll – förstärker varandra och skapar en utveckling som är gynnsam.

Kunskapsintensivt företagande och innovation är inte enbart begränsat till urbana miljöer. Nödvändigt utbyte mellan företag kan också uppstå i lokala kluster, där företag inom samma eller kompletterande branscher kan samverka. Liksom i urbana centra är dock platsens attraktivitet viktig, vilket för landsbygden ofta hänger ihop med varierade landskap och att det bedrivs ett aktivt jordbruk.

För Eskilstunas är det en styrka i att kombinera en god regional tillgänglighet med en variation av lokalisering- och boendemiljöer. Det förutsätter klok lokalisering av bostäder och verksamheter, bevarande av attraktiva stads- och landsbygds- miljöer och utveckling av effektiva och snabba kommunikationer med järnväg, buss och cykel på regional, men också lokal nivå.

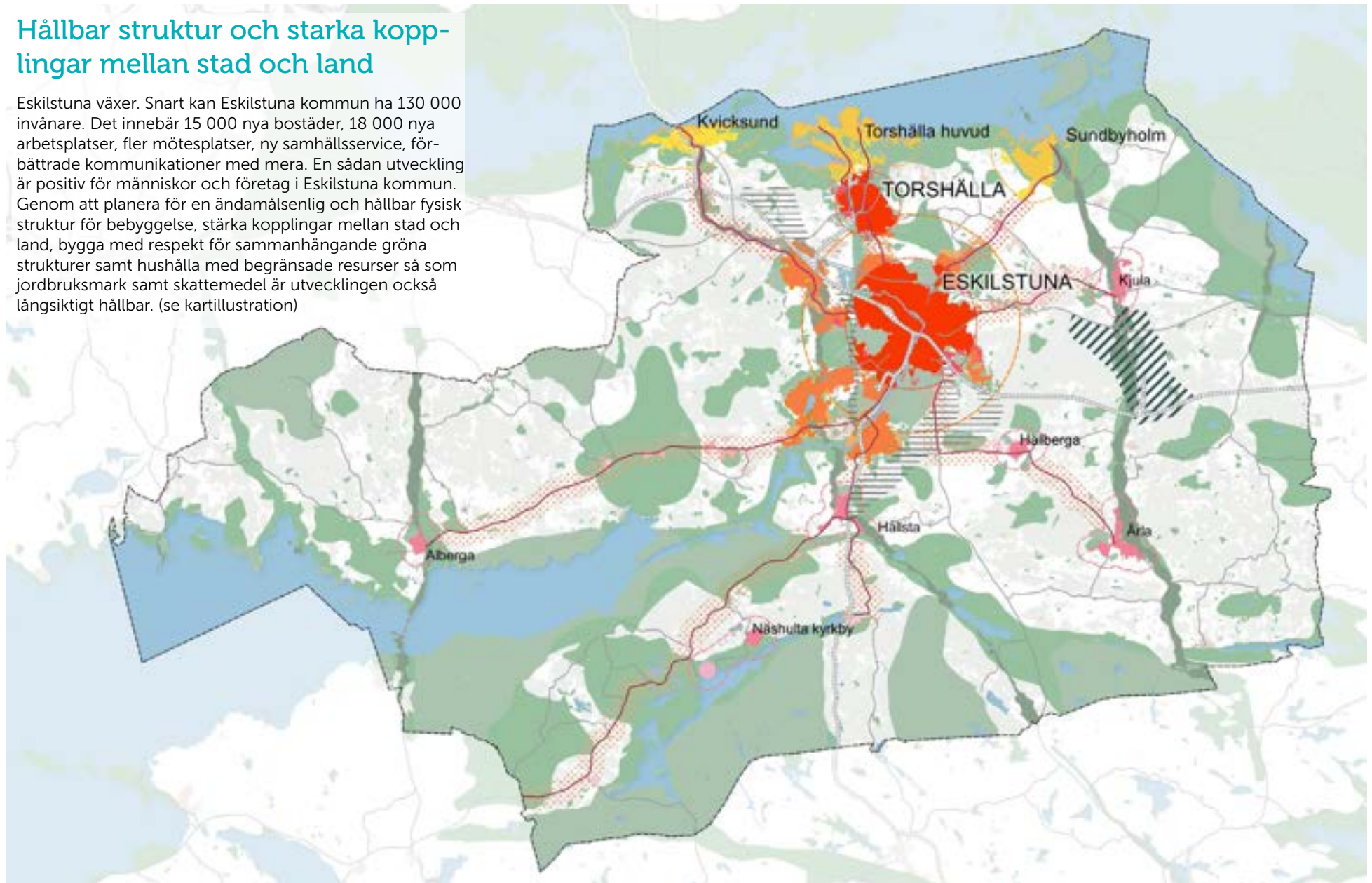
Ställningstagande – En Mälärstad med storregional roll

- Använd Gemensam utvecklingsplan för Fyra Mälärstäder som en utgångspunkt i det regionala tillväxtarbetet, med planeringshorisont år 2050 och följande fokusområden: Närhet, Kunskap och arbete, En mälärnära destination och Livskvalitet
- Säkra att Eskilstuna stärks som regional kärna och storregional nodstad genom att prioritera förtätning av städerna och stärka stadscentra med bostäder och arbetsplatser i attraktiv urban miljö
- Sträva efter att Eskilstuna och Västerås blir säte för Mälardalens Tekniska Universitet och att Mälarsjukhuset utvecklas som länssjukhus.
- Sträva efter att ny och förbättrad spårinfrastruktur tidsförtätar regionen och ökar kapaciteten för både gods- och persontransporter. Målbilden är en restid på maximalt 20 min till Strängnäs och Västerås vidare mot Enköping, och ner mot 45 minuter till Stockholm, med avgångar var 20:e minut.
- Sträva efter att goda vägkommunikationer ger möjlighet för godstransport och arbetspendling där spårbinden trafik inte finns.
- Sträva efter att företagsetableringar underlättas genom god tillgång på mark med närhet till väg- och järnvägsinfrastruktur.

Hållbar struktur för hållbar utveckling

Hållbar struktur och starka kopplingar mellan stad och land

Eskilstuna växer. Snart kan Eskilstuna kommun ha 130 000 invånare. Det innebär 15 000 nya bostäder, 18 000 nya arbetsplatser, fler mötesplatser, ny samhällsservice, förbättrade kommunikationer med mera. En sådan utveckling är positiv för människor och företag i Eskilstuna kommun. Genom att planera för en ändamålsenlig och hållbar fysisk struktur för bebyggelse, stärka kopplingar mellan stad och land, bygga med respekt för sammanhängande gröna strukturer samt hushålla med begränsade resurser så som jordbruksmark samt skattemedel är utvecklingen också långsiktigt hållbar. (se kartillustration)

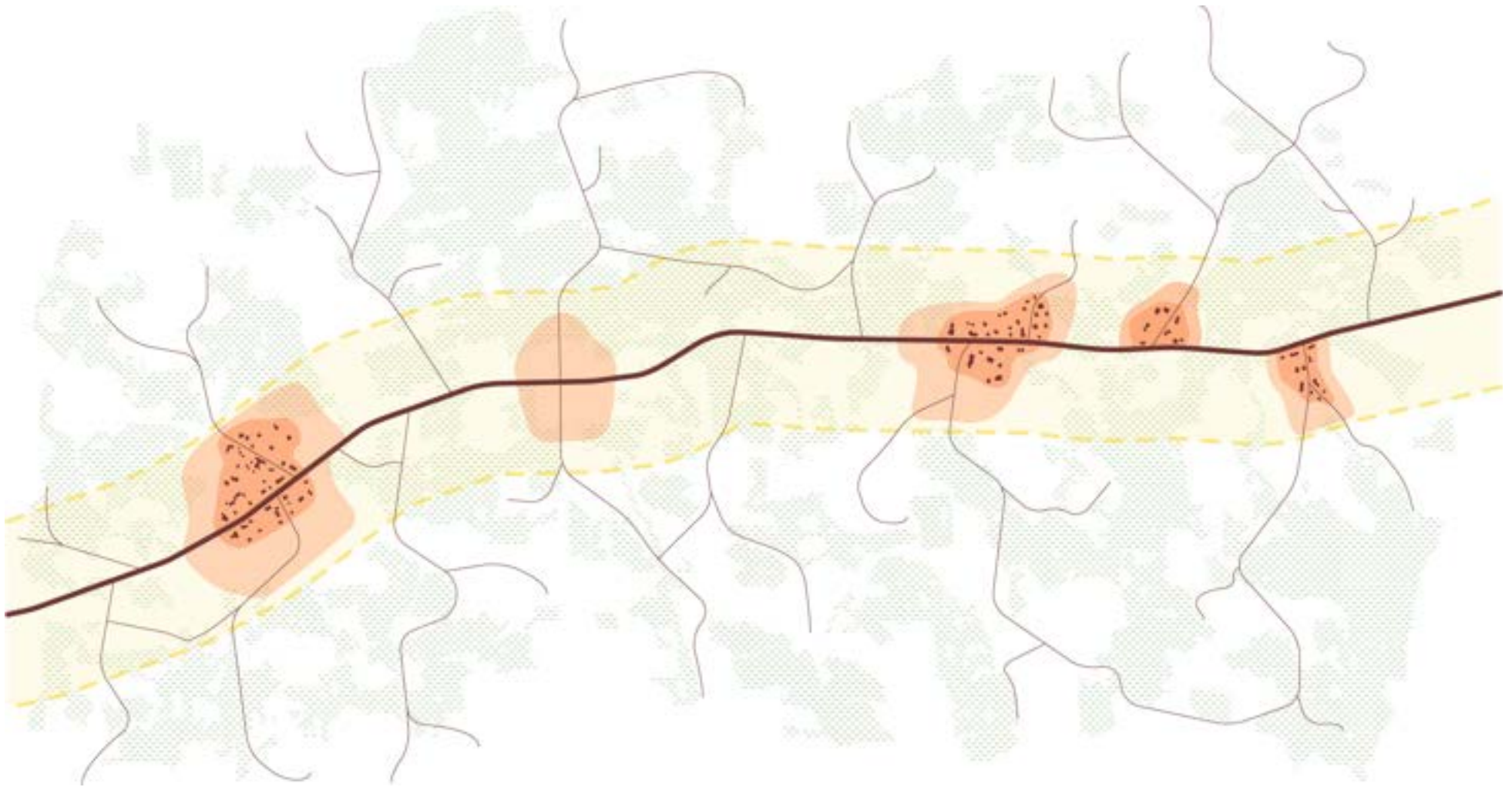




Eskilstunas utvecklingsstrategi bygger på att utveckla bebyggelse med fokus på att stärka stadscentra och närma oss Mälaren genom utvecklingsnoderna Kvicksund, Torshälla och Sundbyholm. Genom ett samlat grepp i utvecklingen av dessa orter kommer de att växa och på lång sikt omvandlas till mälarnära småstäder med utvecklad service, täta kopplingar till Eskilstuna stad och god regional tillgänglighet.



Utveckling sker på landsbygden. Landsbygden är viktig för Eskilstuna kommuns utveckling och attraktionskraft. Att stad och land samverkar på ett bra sätt är grundläggande för hur kommunen och regionen utvecklas. Det är angeläget att inför framtiden skapa attraktiva boendemiljöer både för en äldre och en yngre befolkning. Livskraftiga och trivsamma serviceorterna erbjuder närhet till både service och natur. Här finns goda förutsättningar för ny bebyggelse. Även i kommunens övriga landsbygder bejakas utveckling, utifrån platsens förutsättningar.



Pärlband

Stråken mellan stadsbygden och utvecklingsnoderna (primära stråk) och stadsbygden och serviceorterna (sekundära stråken) kännetecknas av goda transportmöjligheter och ny bebyggelse i pärlband utifrån platsens karaktär och förutsättningar.

Pärlband innebär bebyggelsegrupper på 10-20 hus inom 600 meter på vardera sida av stråkens mitt. "Pärlorna"

föreslås framför allt tillkomma i anslutning till befintlig bebyggelse, nära en busshållplats eller vid viktiga vägkorsningar. Stor hänsyn tas till landskapets karaktär i enlighet med principerna för byggandet på landsbygden.

Pärlorna utökas med ny bebyggelse via förhandsbesked och bygglov. Vid större byggnadsprojekt eller bebyggelsegrupper ska utökning föregås av detaljplanering. Detaljplaner på landsbygden prioriteras för att stärka landsbygdsutveckling och förhindra spridd bebyggelse

som annars kan fragmentera och i längden påverka jordbruksmark, landskapet och kulturmiljö negativt.

Även utanför utvecklingsstrategins områden och stråk ska pärlbandsprincipen användas men som pärlor med färre hus. På dessa platser ska ny bebyggelse placeras i anslutning till befintlig bebyggelse längs lands- och byvägar i första hand innan helt nya boplatser och bebyggelseområden möjliggörs. Se även sex strategier för byggande på landsbygden.



Varje bygd har sin speciella kultur, sin historia och sin lokala identitet som kan tillvaratas för gemensamma syften. Genom att stödja medborgarnas engagemang och intresse för sitt lokala område skapas ett ökat intresse för gemensamma och övergripande frågor.



Vad landsbygdsutveckling är måste bero på lokala förhållanden och landskapets förutsättningar. Att utveckla landsbygden innebär att landsbygden förbättras och att dess värden förstärks. På landsbygden finns ett brett föreningsliv som i samverkan med lokalt näringsliv verkar för att utveckla sin bygd.



Den kommunövergripande gröna infrastrukturen får allt större betydelse för besöksnäring, biologisk mångfald och människors välbefinnande. Oexploaterad mark i sammanhängande struktur blir en infrastruktur för djur och växter som ska respekteras. Naturen och grönskan är generellt en av de största tillgångarna för människans existens genom de ekosystemtjänster de bidrar med. Tack vare de olika livsprocesserna i naturen skapas dessa nyttigheter - helt gratis. Grönskan, grönområdena och inte minst träden ger oss ekosystemtjänster. Naturen och grönskan ger oss förutsättningar för hälsosammare och bättre klimatanpassade städer och tätorter



Dagens och morgondagens matproduktion säkras, men jordbrukets intressen kommer behöva vägas mot andra väsentliga samhällsintressen. Utanför strukturen för framtida bebyggelse värnas brukningsvärd jordbruksmark som en strategisk resurs.

Eskilstunas stads- och landsbygd

Framtidens Eskilstuna består av städer och orter av olika storlekar och en mångskiftande landsbygd. Stadsbygden och landsbygden har olika attraktivitetsfaktorer som utvecklas och stärker varandra. En stor del av de kommunens attraktivitet ligger i helheten och närheten stad och land emellan.

Levande och handlingskraftig landsbygd är en tillgång för hela kommunen. Att landsbygdstätorter är livaktiga, att lantbruken hålls igång, landskapet är öppet och skolor och service utvecklas främjar såväl livskvalitet, hållbarhet och företagande. Här finns plats för produktion av bland annat livsmedel och energi, men landsbygden har också allt större betydelse för utveckling av besöksnäringar och kreativa verksamheter. Inte minst är landsbygden viktig för stadens sociala liv och identitet. Många i staden har anknytning till landsbygden.

Till landsbygden räknas bygder, byar och orter med mindre än 3000 invånare. Hällbybrunn, Skiftinge och Skogstorp tillhör stadsbygden. Cirka 20 procent av kommunens invånare bor på landsbygden. Befolkningsökningen på landsbygden har främst skett i de mälarnära delarna, men i stort sett samtliga av kommunens tätorter och bygder visar en positiv utveckling.

Erfarenheter från andra delar av landet visar att attraktiva och växande orter karaktäriseras av att de har bra tillgänglighet och kommunikationer, viss offentlig service, vackra miljöer, gärna nära vatten samt goda sociala strukturer, till exempel genom ett aktivt föreningsliv. Attraktiva miljöer är också avgörande för att skapa ekonomisk tillväxt på landsbygden. Översiktsplanens roll för en positiv utveckling av kommunens landsbygd är att peka ut strukturer och prioriteringar för mark- och vattenanvändning, som möjliggör utvecklingen av alla dessa attraktivitetsfaktorer.

Utvecklingen av Eskilstunas landsbygd kommer att se olika ut på olika platser, beroende på dess förutsättningar. För att beskriva det används begreppen utvecklingsnod, serviceort och strategisk punkt på landsbygden. Dessa begrepp behöver hållas isär från benämningarna tätort, småort som är en statistisk definition som grundar sig på antal hus.

Hur en hållbar struktur hushåller med skattemedel

En utveckling där bebyggelse samlas istället för att spridas ut, samt på vissa platser bildar tätare "kärnor" ("pärlor"), gör att underlaget för samhällsservice stärks och att kostnader för utbyggnad av gator, vägar och annan teknisk infrastruktur hålls nere. Möjligheterna att på ett kostnadseffektivt sätt sköta kommunal service

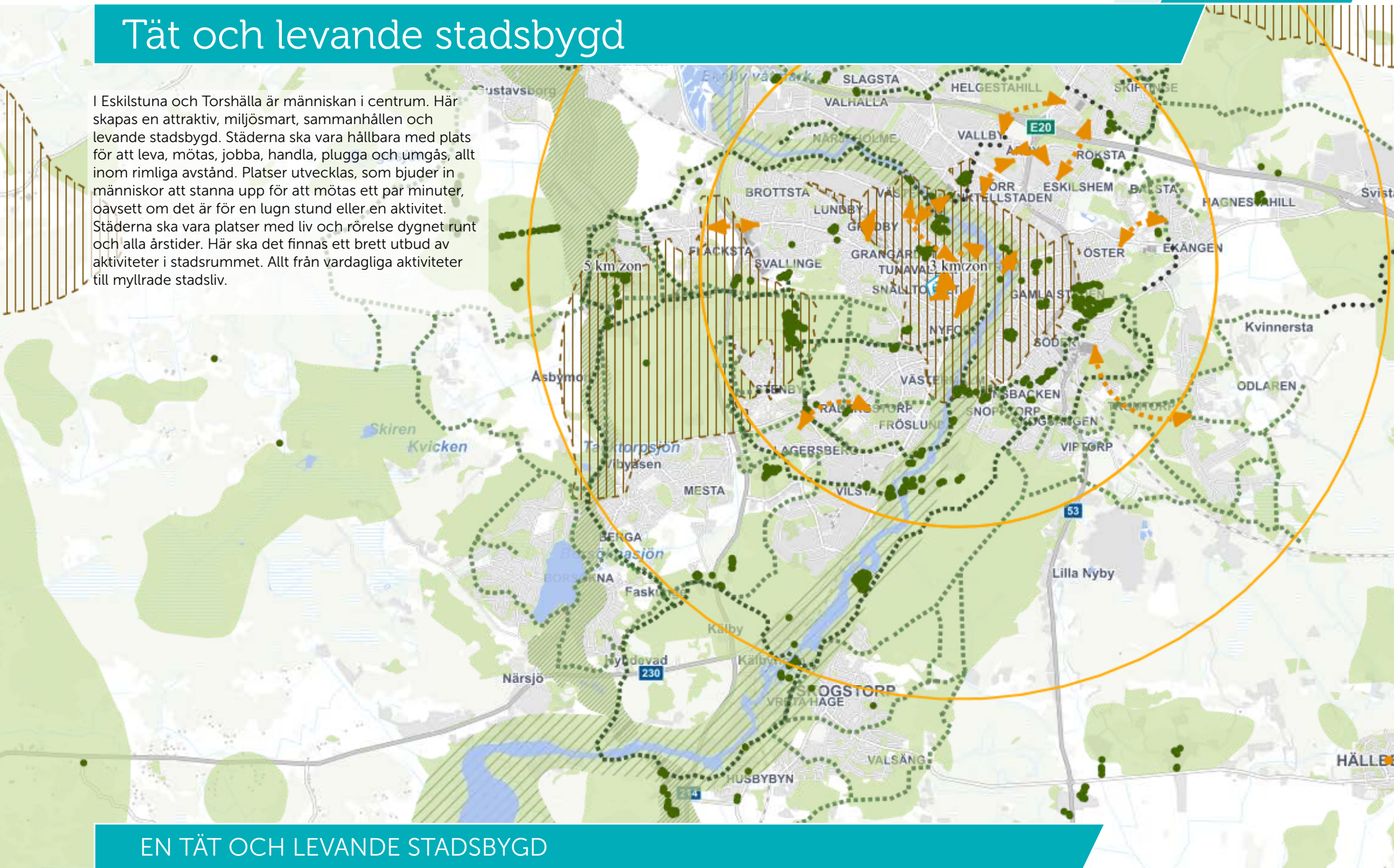
som kollektivtrafik, hemtjänst och skolskjuts blir också större i en mindre utspridd bebyggelse. Att skapa en långsiktigt hållbar samhällsstruktur ger miljömässiga och sociala fördelar, men också ekonomiska. En kompakt och fokuserad bebyggelseutveckling gör det möjligt att bibehålla god samhällsservice och hållbar infrastruktur på ett ekonomiskt hållbart sätt. En hållbar fysisk struktur hushåller med skatteintäkter och ger förutsättning för rimliga avgifter.

Ställningstagande – Hållbar struktur och starkare kopplingar stad och land

- Säkra att Eskilstuna växer mot Mälaren, genom att utvecklingsnoderna Kvicksund, Torshälla och Sundbyholm utvecklas som mälarnära småstäder med täta kopplingar till Eskilstuna stad och god regional tillgänglighet.
- Säkra att Eskilstunas landsbygd utvecklas med avseende på bostäder, tillgänglighet och service, med fokus på serviceorterna Kjula, Årla, Alberga, Hällberga och Hällsta.
- Sträva efter att utpekade stråk för bebyggelse och transport kännetecknas av goda förutsättningar för transport och ny bebyggelse i pärlband, utifrån platsens karaktär och förutsättningar.
- Sträva efter att sammanhängande grön infrastruktur ses som en integrerad del av staden och landskapet. Den utformas, brukas och förvaltas på ett sätt så att biologisk mångfald bevaras och för samhället viktiga ekosystemtjänster främjas [se regional handlingsplan grön infrastruktur]
- Sträva efter att bedöma bostadsbyggande som ett väsentligt samhällsintresse i direkt anslutning till utvecklingsnoder, serviceorter liksom inom 600 meter på vardera sida av de vägar (stråken) som leder fram till dessa. Med väsentligt samhällsintresse avses att aktuell förändrad markanvändning bidrar till en hållbar samhällsutveckling lokalt, regionalt, nationellt och/eller internationellt, exempelvis genom bostadsförsörjning, livsmedels- eller energiproduktion, nya jobbtilfällen eller utökad service. Av den anledningen kommer jordbruksmark prövas för bebyggelse i större omfattning än andra områden vilket gör att jordbruksmark får byggas för att tillgodose detta. Följande stråk avses: Vägen mot Torshälla, Sundbyholm, Kvicksund samt väg 230 mot Alberga, väg 214 mot Hällsta och Näshulta kyrkby, gamla E20 mot Kjula samt vägen till Årla via Hällberga.

Tät och levande stadsbygd

I Eskilstuna och Torshälla är människan i centrum. Här skapas en attraktiv, miljösmart, sammanhållen och levande stadsbygd. Städerna ska vara hållbara med plats för att leva, mötas, jobba, handla, plugga och umgås, allt inom rimliga avstånd. Platser utvecklas, som bjuder in människor att stanna upp för att mötas ett par minuter, oavsett om det är för en lugn stund eller en aktivitet. Städerna ska vara platser med liv och rörelse dygnet runt och alla årstider. Här ska det finnas ett brett utbud av aktiviteter i stadsrummet. Allt från vardagliga aktiviteter till myllrade stadsliv.



EN TÄT OCH LEVANDE STADSBYGD

I kartverket finns olika tematiska områden. I dessa teman görs beskrivningar av kommunens förhållningssätt i olika frågor genom ställningstaganden. Det finns även faktaunderlag som är underlagskartor med planeringsförutsättningar. De ingår inte formellt i översiktsplanen utan kan uppdateras successivt.



Genom att begränsa städernas utbredning uppnås en stadsmässig och tät bebyggelsestruktur. Förtätning handlar inte bara om att bygga bostäder utan om att skapa en god bebyggd miljö för de som bor, verkar och vistas i staden, ung som gammal. Kompletteringar ska

bidra till att skapa ett mervärde, samtidigt som befintliga värden och kvaliteter tas tillvara.

Det fysiska avståndet mellan Torshälla och Eskilstuna ska minska, samtidigt som ett öppet landskapsrum bevaras.

De båda städernas fronter kan flyttas utåt men ska samtidigt tydliggöras i mötet med jordbrukslandskapet. Blandad bebyggelse möjliggörs samtidigt som de båda städernas respektive identitet tydliggörs.



Vi skapar tillgänglig och sammanhållna städer genom trygga och trivsamma stråk. Det ska vara enkelt och tryggt att röra sig mellan stadsdelar. Viktiga kopplingar i stadsbygden stärks och näraliggande stadsdelar kopplas samman, både med hjälp av nya förbindelser och med hjälp av bebyggelse längs förbindande gator. Förutsättningar för nya bostäder skapas främst genom stadsläkning och förtätning i centrala delar.



Vid utveckling av städernas stadsdelar stärks attraktivitet genom att i lokala centrum, så kallade strategiska punkter, placera gemensamma funktioner som kommersiell service, samhällsservice och andra platser av träffpunktskaraktär. I dessa centrala punkter eftersträvas större täthet än mer perifert i stadsdelen. Samtidigt tillvaratas särdrag i form av landmärken och andra kännetecken.



Städernas gröna och blå ytor utvecklas för att skapa sammanhängande nätverk – en infrastruktur för liv, möten och rekreation. Stadens gröna ytor utvecklas för att skapa så många värden som möjligt. Den gröna strukturen tillhandahåller ekosystemtjänster som gör vår stad robust, vacker, "lekbar" och mer hållbar.



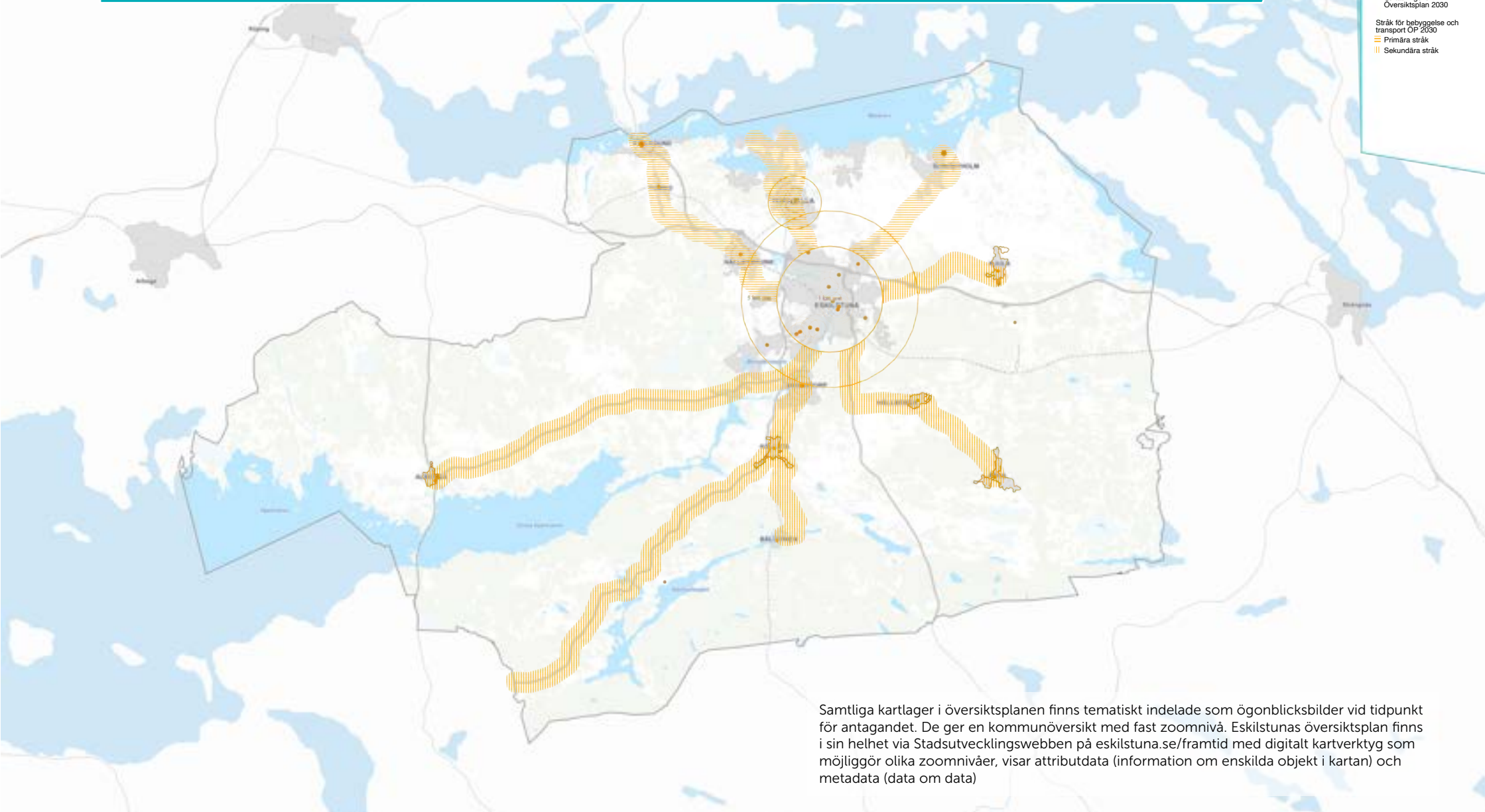
Eskilstuna stad och Torshälla stad har ett stolt industriarv som lever kvar i form av vackra industrihistoriska byggnader. Genom god arkitektur utvecklas Eskilstuna kommuns identitet och kvalitet i förhållande till detta.

Ställningstagande - Tät och levande stadsbygd

- Säkra att förtätning sker inom städernas förtätning-zoner. Tillgången till grönytor och tillgänglighet till kollektivtrafik är utgångspunkter vid bedömning av förtätningspotential.
- Sträva efter att det fysiska avståndet mellan Torshälla och Eskilstuna minskar samtidigt som ett öppet landskapsrum bevaras. De båda städernas fronter kan flyttas utåt men ska samtidigt tydliggöras i mötet med jordbrukslandskapet. Blandad bebyggelse möjliggörs samtidigt som de båda orternas respektive identitet tydliggörs.
- Sträva efter att förutsättningarna för mötesplatser och fungerande vardagsliv stärks i strategiska punkter. Här sammanstrålar olika funktioner som kommersiell service, samhällsservice, busshållplatser, stadsdelsparker och liknande av träffpunktskaraktär.
- Säkra att näraliggande stadsdelar kopplas samman, både med hjälp av nya förbindelser, med hjälp av bebyggelse längs förbindande gator liksom parker och andra platser för möten både utomhus och i form av lokaliteter. Detta för att skapa och stärka viktiga kopplingar i stadsbygden.
- Säkra att det i en allt tätare stad utvecklas ett grönt nätverk av parker, gatuträd och natur om i görligaste mån både bidrar till rekreation och ett samhälle robust mot klimatförändringar. Gröna kilar från stadens inre delar och ut mot omlandet åt såväl väster som öster stärks genom planläggning eller reservatsbildning.
- Säkra att arkitektur och stadsbyggandet tar tillvara och utvecklar Eskilstuna kommuns identitet, värnar trygghet och kvalitet.

Kartsamling

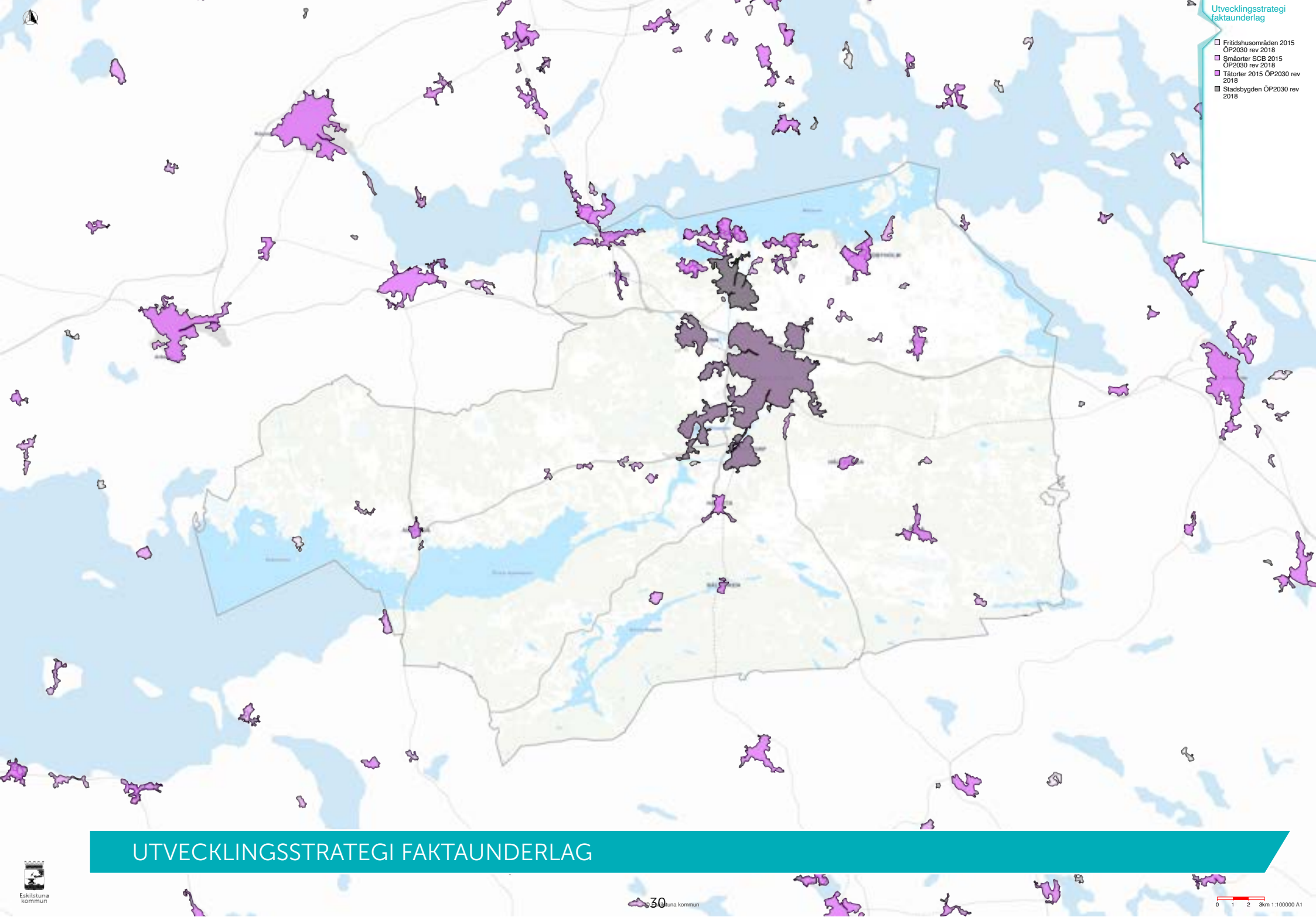
- Strategiska punkter på landsbygden ÖP 2030
 - Strategiska punkter inom stadsbygden ÖP 2030
 - Serviceorter Översiktsplan 2030
 - Utvecklingsnoder Översiktsplan 2030
 - Förtätningzon Översiktsplan 2030
- Stråk för bebyggelse och transport ÖP 2030
- ▬ Primära stråk
 - ▬▬ Sekundära stråk



Samtliga kartlager i översiktsplanen finns tematiskt indelade som ögonblicksbilder vid tidpunkt för antagandet. De ger en kommunöversikt med fast zoomnivå. Eskilstunas översiktsplan finns i sin helhet via Stadsutvecklingswebben på eskilstuna.se/framtid med digitalt kartverktyg som möjliggör olika zoomnivåer, visar attributdata (information om enskilda objekt i kartan) och metadata (data om data)

UTVECKLINGSTRATEGI STÄLLNINGSTAGANDEN

- Fritidshusområden 2015
OP2030 rev 2018
- Småortler SCB 2015
OP2030 rev 2018
- Tätorter 2015 OP2030 rev
2018
- Stadsbygden OP2030 rev
2018



UTVECKLINGSTRATEGI FAKTAUNDERLAG

