

# Sammanställning

## Dialog Kälkbacksvägens FSK

Barnkonventionen fastslår att barn är individer med egna rättigheter som ska bli respekterade och få möjlighet att bli hörda vid alla beslut som rör barn. Förutom att barn utgör vår framtida generation har de precis som vuxna rättigheter här och nu. Eftersom Kälkbacksvägens förskola avses byggas ut inom detaljplanearbetet för Hövdingen 1 m.fl. (Stenkvistavägen) har dialog med barn förskolan utförts för att lyfta fram deras perspektiv i fråga om förskolans och utemiljöns utformning.

### Syfte

Syftet med dialogen var att inhämta barns kunskap, erfarenheter och synpunkter kring förskolegården och vägen till förskolan. Resultatet från dialogen avses utgöra underlag till en barnkonsekvensanalys och därmed till framtagandet av handlingarna för detaljplanen Hövdingen 1 m.fl. (Stenkvistavägen). Genom att framhäva barnens egna perspektiv som innebär att de själva får komma till tals och representera sina tankar utgör dialogen även ett medel för att stärka barnens roll i stadsplaneringen.

### Genomförande

Den 9 oktober 2020 utförde planavdelningen, planarkitekt Lovisa Ehrlin och trafikplanerare Linus Andersson, dialog med barn på Kälkbacksvägens förskola. Anledningen till att Kälkbacksvägens förskola tillfrågades är att förskolan och därmed förskolebarnen är högst berörda då förskolan enligt planförslaget ska utökas och bli dubbel så stor som den är idag.

Dialogen innebar att planavdelningen träffade förskolebarn på plats utomhus på gården tillhörande Kälkbacksvägens förskola. På träffen deltog totalt tio barn, varav åtta flickor och två pojkar, som alla var fem år gamla. När planavdelningen vid starten av dialogen ställde frågan om barnen bodde i Skogsängen svarade samtliga JA. Utöver barnen deltog totalt åtta vuxna: två tjänstepersoner från planavdelningen, en arkitekt från Tyréns, två fotografer från kommunen, två pedagoger från förskolepersonalen samt rektor för förskolan. Det var främst planavdelningen som utförde för dialogen med stöd av personalen på förskolan.

Upplägget för dialogen var att planavdelningen ställde frågor om förskolans utemiljö (se frågor nedan) som barnen svarade på genom att både berätta och visa platser, lekredskap m.m. på gården. Då barnen visade upp platser, lekredskap m.m. följde gruppen efter vilket därmed innebar att dialogen blev en mindre strukturerad variant av gåtur.

Inför träffen med barnen hade planavdelningen i kontakt med rektorn för förskolan efterfrågat att få svar på hur barnen tar sig till förskolan. Förskolepersonalen hade därför tagit fram en tabell med bilder på olika färdssätt (gå, cykla, bil, barnvagn eller buss) som barnen tillsammans med personalen hade fyllt i genom att kryssa för de sätt de brukar ta sig till förskolan på. Under dialogen lämnades det in tre ifyllda tabeller från barn på tre avdelningar.

Utöver detta hade planavdelningen inför dialogen efterfrågat om det var möjligt att barnen som komplement till gåturen kunde rita teckningar på vad som är roligt att göra och leka med på förskolegården. I efterhand tog planavdelningen emot, per mail, fyra teckningar över vad fyra barn i femårsåldern vill ha på gården. Dessa fyra barn var även med under dialogtillfället på gården.

## Resultat

Nedan sammanfattas synpunkter från gåturen på gården sammantaget med kompletterande teckningar samt ifyllda tabeller för färdsätt till förskolan. Resultatet redovisas utifrån frågorna som ställdes under gåturen samt hur barnen tar sig till förskolan. Under dialogen på gården ställdes även frågor om inomhusmiljön, vilket också sammanfattas nedan. Vissa av svaren har delats in i kategorier för att underlätta analysen av dialogen.

### 1. Var leker ni mest? Vad är roligt att leka med? Varför?

Barnen visade först upp två platser på gården som utgör naturmiljö (stenar och träd). Dessa antogs vara de flesta av barnens favoritplatser.

#### **Följande favoritplatser och bra platser visade barnen upp:**

Stenar i skogen (södra delen av gården)

- På stenarna är det roligt att klättra, klättra högt och åka kana

Klätterträd i skogen (södra delen av gården)

- Barnen hänger och klättrar i träden
- Barnen säger att det är roligt att klättra i träden

Rutschkana

- Många barn klättrar upp i rutschkanan och åker ner

Lilla rutschkanan

- Barnen tycker det är roligt att leka i den mindre rutschkanan/ställningen
- Barnen kan gå upp i rutschkanan från olika håll

Gungbräda

- Flera barn gungar på gungbrädan tillsammans
- Gungbrädan är rolig för att den är ”studsig” (ett barn syftar på däcken i marken som studsar upp gungbrädan)

**Barnen framförde att de tycker om att leka kurragömma och gömma sig. När planavdelningen frågade var barnen brukar gömma sig svarade barnen:**

- Brukar gömma sig bakom förrådet vid sandlådan
- Flera barn brukar gömma sig inuti rutschkanan (både uppe och nere)
- Stenen

**Övriga saker och platser som barnen tycker om och brukar leka med/vid:**

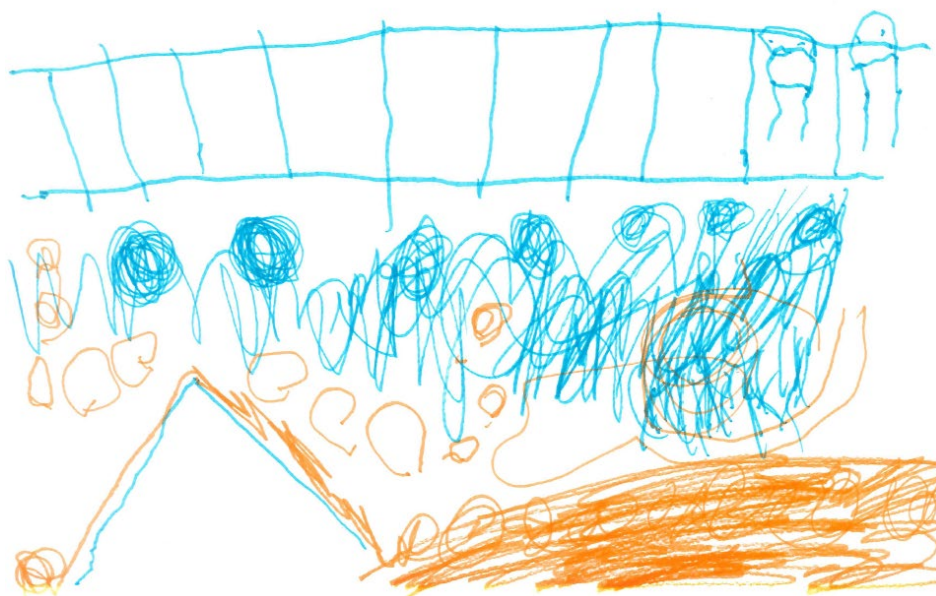
- Sandlådan. För där finns det hink och spade
- Gunga (många barn tycker gunga är roligt)
- Det är roligt med vatten och att hoppa i vattenpölar
- Leka med kompisar
- En pojke gillar att leka skattjakt med kartor ("lava och vulkan"). Innebär att man hoppar på stenar (balans, hinderbana).

**Förskolepersonalen framförde följande som komplement till det barnen berättade och visade:**

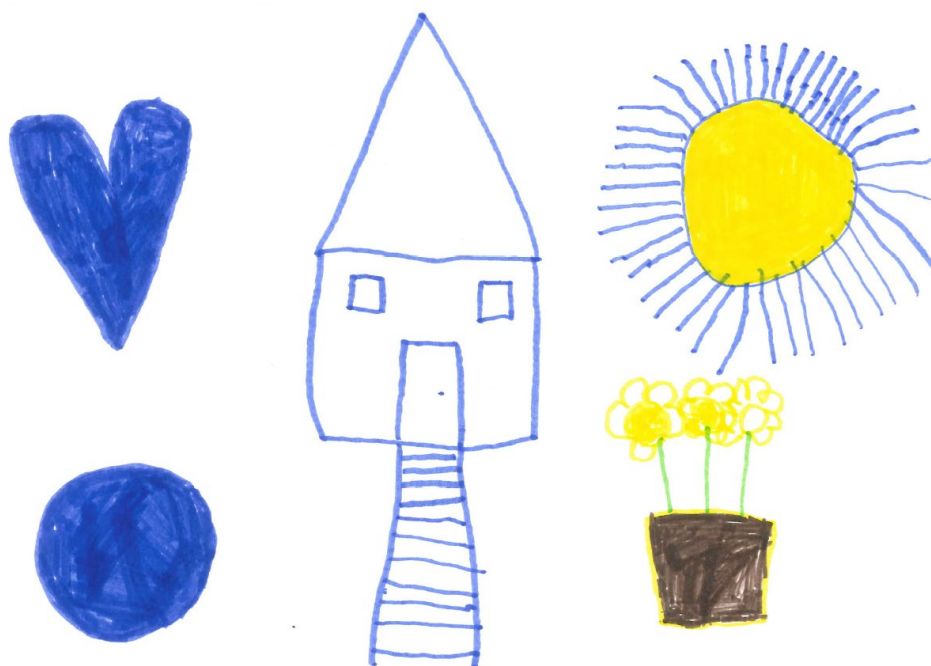
- Barnen gillar att cykla på cyklarna som finns i förrådet
- Barnen gillar att spela fotboll. Det finns ingen bollplan på förskolegården, utan barnen sparkar boll mot väggen
- Barnen tycker det är roligt att leka kurragömma, gömma sig på olika platser
- Barn och personal planterar mycket
- Barnen tycker det är roligt med vinbärsbuskar
- Barn och personal har gjort insektshotell
- Generellt är det mycket rörelse i barnens lek
- Träd och de naturliga miljöer som finns idag ger bra naturlig skugga när det är varmt och soligt
- Stenar (syftar på berg i dagen) och naturliga inslag är viktigt

**Fyra barn fick i efterhand rita vad de vill ha på sin gård. Barnen ritade följande i sina teckningar (se teckningar i Figur 1-4 nedan):**

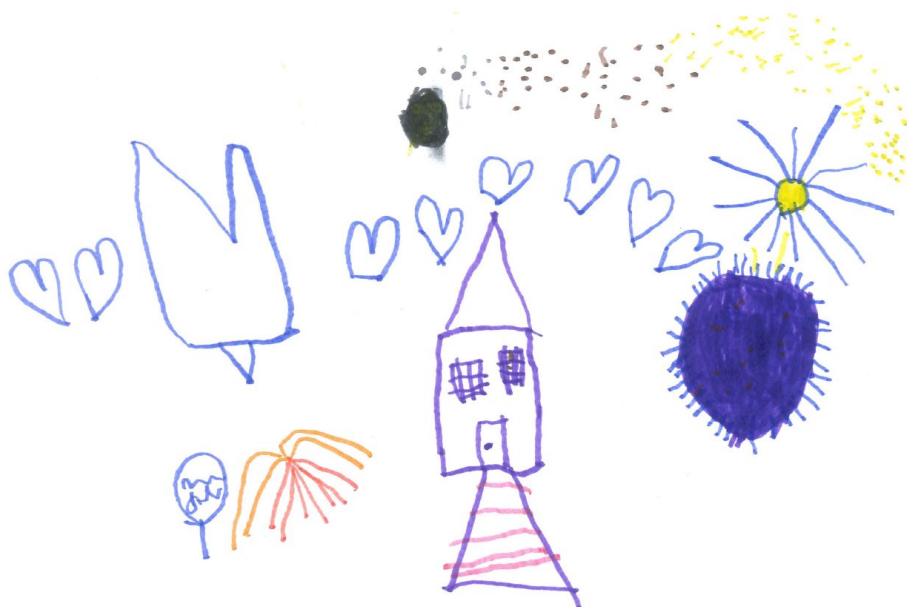
- Nr 1 – Hinderbana, tunnlar, en vulkan, gräsmatta, buskar
- Nr 2 – Blommor, lekhus/koja, studsmatta, hjärta
- Nr 3 – Lekhus, studsmatta, rutschkana, gungor, hjärtan, grotta
- Nr 4 – Klätterställning, regnbåge, enhörning, studsmatta, godisaffär, blommor



*Figur 1. Teckning nr 1.*



*Figur 2. Teckning nr 2.*



*Figur 3. Teckning nr 3..*



*Figur 4. Teckning nr 4.*

## **2. Brukar ni leka något utanför förskolegården? Var och hur leker ni då?**

---

I fråga om barnen brukar leka på platser utanför gården framgick att barnen brukar/gillar att använda skateboardbanan och att vara i Vilsta. I detta fall antas barnen syfta till en skateboardbana i Vilsta.

Under dialogen visade det sig vara lämpligare att förskolepersonalen svarade på denna fråga eftersom detta är kopplat till hur förskoleverksamheten väljer att utnyttja tiden utomhus och därmed använda platser utanför gården. Följande framförde personalen:

- Barnen tycker det är roligt att gå på utflykt utanför förskolegården (ex. till parker, Vilsta, Skogsängsparken, närliggande skolgården). Barnen tycker det är roligt att upptäcka och se annat utanför gården.
- Förskoleverksamheten använder en fotbollsplan som ligger utanför förskolegården väldigt mycket. Detta antas vara en fotbollsplan på Skogsängens IP, på andra sidan Stenkvistavägen.

## **3. Var brukar ni inte leka så mycket? Vad är mindre roligt (tråkigt, läskigt, farligt)? Varför?**

---

Under dialogen visade det sig vara enklast för barnen att berätta och visa platser, lekredskap m.m. som de gillar och brukar använda.

När planavdelningen ställde frågan om var de inte brukar leka så mycket/vad som är mindre roligt att leka med svarade en pojke att han tycker att rutschkanan är tråkig.

## **4. Hur leker andra yngre barn?**

---

Planavdelningen ställde frågan om femåringarna vet hur de yngre barnen på förskolan brukar leka och fick följande svar:

- Små barn brukar inte klättra på stenar och i träd
- Små barn brukar leka i lilla rutschkanan

Barnen berättade att de ibland leker tillsammans med de yngre barnen.

## **5. Hur tar ni er till förskolan?**

---

Nedan har de tre tabeller, över hur barnen tar sig till förskolan, som lämnades över till planavdelningen sammanställda i en gemensam tabell. Tabellen redovisar antal svar per färd sätt för varje avdelning men också totalt för alla svar som planavdelningen fick in. Som kan utläsas svarade några barn flera olika färd sätt.

Avdelning Färdsätt	Avdelning 1 (11 barn)	Avdelning 2 (5 barn)	Avdelning 3 (11 barn)	TOTALT PER FÄRMEDEL
Går	8	3	11	22
Cyklar			4	4
Bil	2	5	5	12
Barnvagn	6		2	8
Buss	1	1	2	4

Som framgår i tabellen är gå det vanligaste sättet att ta sig till förskolan.

## 6. Inomhusmiljön – favoritplats?

När planavdelningen och arkitekten från Tyréns ställde frågan om vilken som är barnens favoritplats inomhus svarade många barn att studsmattan är en favorit.

### Analys & slutsats

Resultatet från dialogen har analyserats genom att omvandla barnens återkommande svar till teman/aspekter som relaterar till detaljplaneförslaget och stadsplanering. Analysen redovisas utifrån frågorna i enkäten. Dock har några frågor slagits ihop nedan.

#### 1. Var leker ni mest? Vad är roligt att leka med? Varför?

##### Växtlighet och topografi (naturliga miljöer)

Då barnen först och främst visade favoritplatser som utgör stenar i skogen och klätterträd konstateras att naturliga miljöer är ett uppskattat inslag på gården. De högre stenarna används för att klättra på, hoppa mellan (hinderbana) och åka kana nerför, vilket innebär att de stimulerar barnens olika sätt att leka. Detta bekräftades även av personalen som framförde att naturliga inslag såsom stenar/berg i dagen är viktigt.

För barnen är det även önskvärt med annan typ av växtlighet på gården, då de ritat gräsmatta, buskar och blommor i deras teckningar. Även personalen förklarade att barnen tycker det är roligt med vinbärsbuskarna på gården.

Den naturliga miljön är viktig också viktig i pedagogiskt syfte då personalen berättade att de tillsammans med barnen planterar mycket och gör insektshotell.

Utöver lek och pedagogik har naturliga miljöer och träd en viktig funktion som naturlig skugga när det är varmt och soligt.

##### Höga höjder och hög fart

Utifrån vad barnen berättade, visade på gården och ritade antas det vara viktigt och uppskattat att uppleva höga höjder och hög fart när de är ute på gården. Klättra i träd, klättra på stenar och önskemål om klätterställning påvisar vikten av höga höjder. Vikten av att uppleva hög fart framgår då barnen brukar leka med och önskar ha rutschkana, gungor, studsmatta och gungbräda på gården.

### **Fysisk aktivitet**

Precis som personalen framförde så visades det sig under dialogen att det är mycket rörelse/fysisk aktivitet i barnens lek. Barnen klättrar, cyklar, spelar fotboll, hoppar studsatta, leker hinderbana m.m. på gården idag. Även barnens teckningar tolkas som att det är viktigt med möjligheter till fysisk aktivitet då de bl.a. ritade tunnlar, hinderbana, studsatta m.m.

### **Utmaning, spänning och upptäcka nytt**

Under dialogen berättade både barnen själva och personalen att barnen gillar att leka kurragömma och gömma sig på olika gömställen. Att det finns egna gömställen på gården antas därmed betyda att det är viktigt att gården erbjuder platser som barnen kan känna är "deras egna" där de har frihet att själva bestämma över leken. Vidare antas möjligheter att gömma sig vara sammankopplat med barns behov av utmaning, spänning och att upptäcka nytt (nya gömställen). Betydelsen av att uppleva spänning och upptäcka framgick även då en pojke berättade att han gillar att leka skattjakt.

Under dialogen berättade personalen att barnen tycker det är roligt att upptäcka och se annat utanför gården (se fråga 2 nedan). Detta bekräftar också vikten av att barnen ska kunna upptäcka, känna spänning och utmanas i sin utevistelse.

### **Lugnare och kreativ lek**

Utöver den mer fysiska leken framgick att barnen också uppskattar lugnare och kreativ lek såsom att leka i sandlådan, leka i lekhus/koja samt att plantera. Detta handlar till stor del om att barnen ska få möjlighet att använda och utveckla sin fantasi vid deras utevistelse. Betydelsen av fantasin framgår då barnen i sina teckningar ritat vulkan, regnbåge enhörning m.m.

### **Vattenlek**

Under dialogen framgick att barnen tycker det är roligt med vattenlek, exempelvis genom att hoppa i vattenpölar. Därmed antas det vara uppskattat att gårdens utformning möjliggör att vatten kan ansamlas eller rinna för att ge mervärden till lek samt pedagogiska aktiviteter. Dagvattenlösningar på gården kan samtidigt underlätta för dagvattenhanteringen.

### **Utbud och variation**

Att barn är olika, har olika behov och olika sätt att leka innebär att de behöver erbjudas en variation av lekmöjligheter på gården, vilket bekräftades under dialogen. Under dialogen framgick att barnen leker och vill leka både fysiskt, lugnt och kreativt, vilket pekar på vikten av stort utbud och olika av lekmöjligheter.

Barns olika utvecklingsnivåer och utmaningsbehov är också sammankopplat med utbud och variation på gården. Att gården behöver erbjuda lekmöjligheter för barn i olika åldrar med olika utvecklingsnivåer och utmaningsbehov bekräftades av barnen själva som förklarade att de små barnen inte brukar klättra på stenar och träd utan leker mer i den lilla rutschkanan.

### **Väderskydd**

Personalen framförde behov av att gårdens utformning ger skugga vid varma och soliga



dagar. Naturliga miljöer och träd på gården har därmed flera positiva effekter, varav en är väderskydd.

## **2. Brukar ni leka något utanför förskolegården? Var och hur leker ni då?**

---

Under dialogen visade det sig vara positivt för både barnen och verksamheten att använda platser som ligger utanför gården eftersom barnen tycker det är roligt att upptäcka och uppleva andra platser (utmaningar). Därmed pekar detta på att det är positivt om en förskola ligger i närheten av platser som förskoleverksamheten kan utnyttja för lek och utevistelse.

Verksamheten använder idag parker (såsom Skogsängsparken) Vilsta (friluftsområde, naturreservat, inkl. skatebana), närliggande skolgård samt fotbollsplan på Skogsängens IP. Vid utökning och utformning av förskolan blir det därmed viktigt att se till att trafiksäkra och lättillgängliga kopplingar mellan förskolan och dessa typer av platser säkerställs.

## **3. Hur tar ni er till förskolan?**

---

Som framgår i tabellen är gå det vanligaste sättet att ta sig till förskolan. Barnen som deltog i dialogen bodde alla i Skogsängen och eftersom gå visade sig vara det vanligaste färd sättet antas en stor del av barnen som fyllde i tabellen bo i Skogsängen. Detta pekar på behovet att ordna trafiksäkra gång- och cykelbanor som gör att barn och vårdnadshavare kan ta sig mellan bostaden och förskolan på ett enkelt sätt.

Det näst vanligaste färd sättet är bilen, vilket antas bero på att vårdnadshavare skjutsar barn till förskolan på vägen till arbetet som de tar sig till med bil. En anledning till att bil är vanligare än buss kan vara att boende i Skogsängen inte vinner tillräckligt med tid på att vänta och ta sig en så kort sträcka med buss jämfört med att gå och åka bil.

Eftersom några barn svarade flera olika färd sätt finns en osäkerhet kring om detta är en trovärdig fördelning av hur barnen tar sig till förskolan.

## **4. Inomhusmiljön – favoritplats?**

---

Under dialogen var fokus främst utemiljön, men trots det var det tydligt att studsmattan är en favorit i fråga om inomhusmiljön. Detta tyder på att barnen uppskattar höga höjder, hög fart och fysisk aktivitet, precis som för utemiljön. Det som visade sig vara viktigt och önskvärt i barnens utevistelse och lek på gården antas därför till stor del vara tillämpbart även för inomhusmiljön. Barnens sätt att leka och önskemål antas i princip vara detsamma oavsett plats och typ av miljö.