

Detaljplan för

Lagersbergs 1:12

Stenby
Eskilstuna kommun

Behovsbedömning/Avgränsning av MKB

Planprocessen



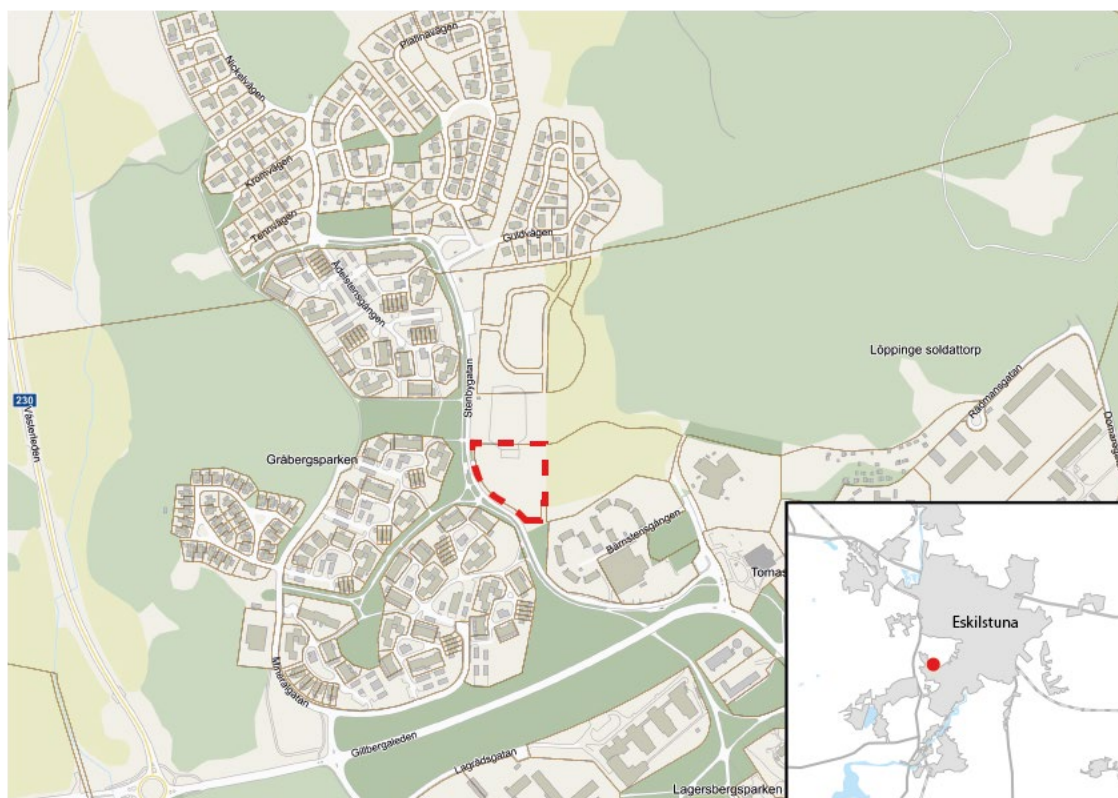
Enligt 6:11 Miljöbalken och lagen om miljöbedömningar av planer och program (PBL 4:34) skall kommunen genomföra en miljöbedömning för alla detaljplaner som kan medföra en *betydande miljöpåverkan*.

Som stöd för kommunens ställningstagande görs en behovsbedömning i ett tidigt skede av planarbetet. Om behovsbedömningen visar på en betydande miljöpåverkan skall en miljöbedömning göras i form av en miljökonsekvensbeskrivning (MKB).

I behovsbedömningen finns 3 alternativ:

- **Ja** indikerar att planförslaget kommer att leda till en betydande miljöpåverkan i enskild aspekt eller sammanvägt med andra aspekter.
- **Nej** indikerar att planförslaget inte kommer att leda till en betydande miljöpåverkan enskilt eller i en sammanvägd bedömning.
- **Osäker** indikerar att det finns en osäkerhet och att frågan kräver djupare analys för att ett ställningstagande ska kunna göras.

Bedömningarna är preliminära. Ny kunskap som tillförs under planarbetet kan innebära att bedömningarna måste omvärderas.



Inledning

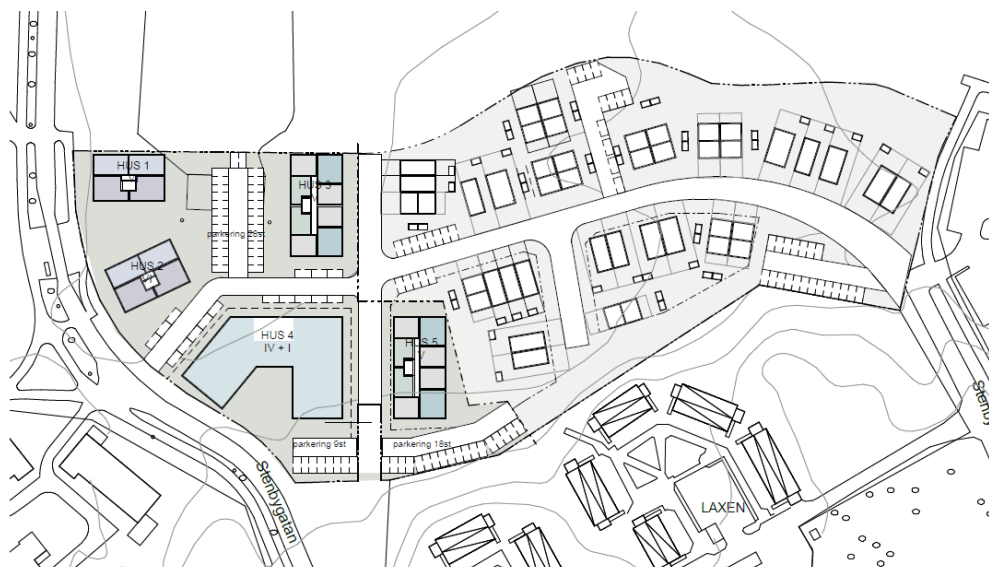
Planens syfte

Detaljplanen syftar till att möjliggöra uppförandet av 180 lägenheter i flerbostadshus i upp till fem våningar inom stadsdelen Stenby. Detaljplanen ska även undersöka möjligheten till äldrevård inom området.

Översiktlig beskrivning av planområdet

Planområdet är beläget i stadsdelen Stenby, cirka 3 km sydväst om Eskilstuna centrum. Planområdet består av ängs- och gammal åkermark.

Planområdet omfattar västra delen av fastigheten Lagersberg 1:12. Fastigheten är planlagd med gällande detaljplan för Lagersberg 1:1 och 1:3 (1336-0) som vann laga kraft 2010-02-05. Detaljplanen syftade till att möjliggöra bostadsbebyggelse med trädgårdsstadskarakter, där småskalig bebyggelse omges av grönska. Aktuella planområdet är således redan prövat för bostadsändamål i gällande plan.



Miljöbalken

	Ja	Nej	Osäker	Kommentar
Bestämmelser Är ett genomförande av planen förenligt med bestämmelserna om hushållning med mark och vatten i 3 och 4 kap miljöbalken?	X			
Är gällande miljöbalkens bestämmelser om skydd av natur enligt 5 kap miljöbalken?	X			
Kommer området att tas i anspråk för sådant ändamål som omfattas av bestämmelserna i PBL 4:34 om krav på MKB?		X		

Gällande regleringar och skyddsvärden

	Ja	Nej	Osäker	Kommentar
Förordnanden/skydd Berör planen område med lagenligt skyddad natur enligt miljöbalken?		X		
Berör planen kulturresevat, byggnadsminnen eller fornminnen?		X		

Riksintressen Berör planen riksintresse för natur- eller kulturminnesvård, rörligt friluftsliv eller Natura 2000-område?	X			Nordvästra hörnet av planområdet ligger inom riksintresse för kulturmiljövården Åsby – Stenby äng (D7). Riksintresset är en för landet unik fornlämningskoncentration vid vatten på och omkring Åsbyåsen med gravfälts- och boplatstilljöer. Inga kända fornlämningar finns inom planområdet. Om en fornlämning påträffas under grävning eller annat arbete, ska arbetet omedelbart avbrytas till den del fornlämningen berörs. Den som leder arbetet ska omedelbart anmäla förhållandet till länsstyrelsen. Planavdelningen bedömer att detaljplanens genomförande inte skadar riksintresset.
Högt naturvärde Berör planen område, som bedömts ha högt regionalt eller kommunalt naturvärde?		X		
Skyddsavstånd Lokaliseras planerade verksamheter så att skyddsavstånd till befintlig bebyggelse inte uppfylls?		X		Inga verksamheter planeras.

Effekter på miljön

	Ja	Nej	Osäker	Kommentar
Mark Kan ett genomförande av planen skada befintliga markförhållanden?			X	Marken inom planområdet består till största del av lös lera. Eventuella stabiliseringsåtgärder går därmed inte att utesluta.
Ligger delar av planområdet inom det av SMHI karterade riskområdet för översvämning?	X			Västra delen av planområdet bedöms kunna översvämmas vid kraftiga regnfall. En dagvattenutredning har genomförts inför planarbetet. Utredningen bedömer att med höjdsättning av marken och att avsätta mark för fördröjning av dagvatten, t ex fördröjningsmagasin eller genomsläppliga ytor, kan nyttjas.
Kan miljö- och hälsofarliga ämnen finnas lagrade i marken?		X		
Luft och klimat Kan ett genomförande av planen medföra försämringar av luftkvalitén eller förändringar av klimatet?		X		I och med att antalet bostäder inom stadsdelen ökar vid detaljplanens genomförande förväntas trafiken öka. Däremot anser inte planavdelningen att den ökningen av fordonsrörelser bör anses vara betydande.

Vatten Kan ett genomförande av planen medföra försämringar av vattnets kvalité eller orsaka förändrade flödesmönster?		X		Dagvatten ska omhändertas och renas lokalt. En dagvattenutredning har genomförts inför detaljplanarbetet. Utredningen visar att höjdsättning av mark och gator för att leda bort vatten, trädplanteringar, genomsläppliga parkeringar och gröna tak kan anordnas för att hantera dagvatten inom planområdet.
Vegetation Kan ett genomförande av planen påverka vegetationsförhållandena i området?		X		
Djurliv Kan ett genomförande av planen påverka djurlivet i området?		X		
Stads-/landskapsbild Kan ett genomförande av planen påverka stads/landskapsbilden?		X		Planområdet består idag av en äng. Föreslagen bebyggelse är anpassad i skala och utformning till omgivningen. Gällande detaljplan 1336-0 bygger på trädgårdsstadsidealet, där småskalig blandad bebyggelse ska uppföras omgiven av grönska. Planförslaget avser ej att frångå detta.
Miljöpåverkan från omgivningen Kan befintlig miljöstörande verksamhet i omgivningen ha negativ inverkan på projektet?		X		

Effekter på hälsa och säkerhet

	Ja	Nej	Osäker	Kommentar
Störningar Kan ett genomförande av planen medföra störningar; t ex utsläpp, buller, vibrationer, ljus?		X		En trafikbullerutredning har genomförts inför planarbetet. Utredningen visar att inga bullerskyddande åtgärder behöver vidtas.
Säkerhet Kan ett genomförande av planen ge effekter på hälsa och säkerhet?		X		
Barn och ungdomar Kommer planen att påverka barn och ungdomar negativt?		X		Den tidiga bedömningen är att barn inte kommer påverkas i större utsträckning.

Effekter på hushållning av mark, vatten och andra resurser

	Ja	Nej	Osäker	Kommentar
--	----	-----	--------	-----------

Mark- och vattenanvändning Kan ett genomförande av planen medföra avsevärd förändring av mark och vattenanvändning i området?		X		
Naturresurser Kan ett genomförande av planen medföra ett avsevärt uttömmande av någon ej förnyelsebar naturresurs?		X		
Transporter/Kommunikation Kan ett genomförande av planen ge upphov till betydande ökning av fordonstrafik?			X	180 bostäder kommer sannolikt medföra ökad antal fordonstrafik till och från planområdet. Busshållplats, gång- och cykelväg finns i när anslutning till planområdet.
Rekreation, rörligt friluftsliv Kan ett genomförande av planen försämra kvalitén eller kvantiteten på någon rekreativ möjlighet?		X		Norr om planområdet ska, i enlighet med gällande detaljplan 1336-0, bollplan och lekplats säkerställas. Planområdet är i anslutning till Kronslogen, som är ett viktigt och populärt rekreativstråk för centrala och västra delarna av staden.
Kulturminnesvård Kan ett genomförande av planen negativt påverka område med fornlämning eller annan värdefull kulturhistorisk miljö?		X		Hänsyn till kulturmiljö ska tas vid planläggning. Byggrätter undantas för de områden som ligger inom fornlämningsområde.

Övergripande miljömål och bärkraftsprinciper

	Ja	Nej	Osäker	Kommentar
Långsiktliga miljömål Finns det någon risk att ett genomförande av planen åstadkommer effekter som strider mot de fyra kretsloppsvillkoren eller andra långsiktiga miljömål?		X		Att förtäta staden vid redan befintlig infrastruktur och i anslutning till kollektivtrafikstråk bedöms som en positiv strategi i det långsiktiga miljöarbetet.
Har ett genomförande av planen effekter som var för sig är begränsade men tillsammans kan vara betydande?		X		
Har ett genomförande av planen miljöeffekter som kan orsaka skada på människors hälsa, direkt eller indirekt?		X		

Sammanfattning

Positiva effekter av planens genomförande Detaljplan syftar till att möjliggöra 180 bostäder vilket bidrar till att uppnå kommunens fastställda bostadsmål att planlägga och bygga 600 bostäder om året.

Negativa effekter av planens genomförande Högre exploateringsgrad kan innebära större påfrestning på omgivningen. Påverkan prövas i detaljplanen.

Nollalternativ Marken kan bebyggas med bostäder i lägre skala enligt gällande plan.

Sammanfattande kommentarer Ett genomförande av planen innebär en förtätning av bostäder med goda anslutningar till centrala Eskilstuna samt med god tillgång till samhällsservice. Befintlig infrastruktur kan utnyttjas. I planarbetet ska åtgärder vidtas för att minimera negativa konsekvenser av en exploatering.

Kommunens ställningstagande

Med utgångspunkt i ovanstående gör kommunen följande bedömning:	Markera med X
Ett genomförande av detaljplanen har inte någon påvisbar negativ effekt på miljön, hälsan eller hushållningen med mark, vatten och andra resurser. Planbeskrivning enligt PBL.	X
Ett genomförande av detaljplanen kan få negativa effekter, men under förutsättning att förebyggande åtgärder vidtas, så kan man undvika att dessa blir betydande. Konsekvenser och åtgärder redovisas i planbeskrivningen, enligt PBL.	
Ett genomförande av detaljplanen kan få en betydande påverkan på miljön, hälsan eller hushållningen med mark, vatten eller andra resurser. En MKB enligt 4 kap. 34 § PBL erfordras.	
Miljöpåverkan är så betydande att andra lokaliseringalternativ bör utredas.	

Utredningar

Trafikbullerutredning, ACAD, 2019-03-05

Dagvattenutredning, WRS, 2019-05-20

Trafikutredning, Ramboll, 2020-03-23

Stadsbyggnadsförvaltningen
Planavdelningen

Jacob Lithammer
Planchef

Martin Malmgren
Planarkitekt