

Lagmannen 2 & 3 - Råbergstorp

Kulturmiljöutredning



UPPDRAGSNAMN
Lagmannen 2 & 3

DATUM
201810-30

ÄNDRINGSDATUM

UPPDRAGSNUMMER
10274988

BESTÄLLARE
Eskilstuna kommun

UPPDRAGSANSVARIG
Cecilia Lindqvist

BITRÄDANDE UPPDRAGSANSVARIG
Emil Bergstén Lilja

FÖRFATTARE
Moa Andersson

GRANSKARE
Cecilia Lindqvist

INNEHÅLL

Sammanfattning	4
uppdrag, syfte & metod	5
Utredningsområde & avgränsning	6
Att vårda, stärka & utveckla kulturmiljön	
kulturhistoriskt värde	8
Kulturmiljöns känslighet & tålighet	16
Råd & riktlinjer	18
Lagstiftningens krav	20
Kulturhistorisk utredning	
Övergripande områdesbeskrivning	24
Historisk fördjupning	32
Kulturhistorisk värdering	42
Konsekvenser vid förtätning	
Konsekvensbeskrivning	46

SAMMANFATTNING

Råbergstorp är ett av flera områden som uppfördes under efterkrigstiden i Eskilstuna. Området planerades på 1960-talet och uppfördes som en sammanhängande stadsdel på gården Lagerbergs tidigare marker. Tanken var ursprungligen att Råbergstorp skulle ingå i ett större bostadsprojekt genom Stenby-Löppinge, dock blev detta projekt aldrig av i sin helhet.

Råbergstorp och Lagersberg ritades av arkitektfirman Höjer & Ljungkvist och stort arbete lades vid utformningen av området. Det var inte bara lägenheterna som man lade ner mycket omtanke på, även miljön kring husen planerades noga. Framför allt lades de nya bostadshusen på tidigare åkermark, där åkerholmar och skogsbackar sparades. Utemiljön planerades noggrant och detaljerade planer upprättades för lekplatser, sittgrupper och fotbollsplaner. Planteringsplaner som ritades visade på den höga ambitionen med olika växter och träd. Principerna för planeringen av området var den så kallade utifrånmatning. Där bostadshusen grupperar sig kring gårdar i olika storlek omgiven av en större gemensam friyta. Alla gårdar och friytor skulle vara fredade från biltrafik. Husens gatusidor planeras mer anonymt och det är här bilen får ta plats.

Områdets plan- och grönstruktur och volymverkan är välbevarad, där särskilt den stora centrala parken utmärker sig och den utpräglade trafiksepareringen är en kvalitet som är typisk för efterkrigstidens stadsbyggnadsideal. Miljön visar tydligt tidens planideal med utifrånmatning och säckgator, där byggnadens framsida vänder sig mot gården

och parken är områdets centrum. Gårdsmiljöns och parken är tydligt läsbar och lätt att uppleva, där höjddpartier med skogsdungar som sparades vid områdets uppförande binder samman parkens olika rumsbildningar. Området visar särskilt tydligt på tidens parkideal, där parken saknar avgränsningar, detta uttrycks genom att området saknar entréer eller gränser var parken tar slut och naturmarken tar vid.

Grönstruktur, trafikplanering med den sammantagna gestaltningen i placering och volym hos bebyggelsen gör området till en tydlig enhet. Området är känsligt för inslag som bryter upp enhetligheten och kraftigt avviker från grundtanken om ett samlat uttryck. I ytterzonen, bebyggelsens baksida är mer tålig för förändring, dock gäller det här att ta hänsyn till bebyggelsens tydliga struktur och placering av volymer. I områdets ytterkanter kan ny bebyggelse tillkomma med en friare utformning, förutsatt att de utförs i relation till tidens ideal; att de följer topografi och i största möjliga mån tar hänsyn till befintlig grönska.

UPPDRAG, SYFTE & METOD

Den antikvariska förundersökningen är en förut-sättningslös utredning. Förundersökningen specificerar vilka kulturhistoriska värden som finns inom området samt vilken historia och berättelse som området representerar. Som en del av metoden för den kulturhistoriska värderingen ingår en avgränsning av vilket kulturhistoriskt sammanhang och vilken historia miljön berättar. Avgränsningen i tid är därför en del av utredningen och analysen av kulturmiljön.

Förundersökningen tar inte ställning till något enskilt förslag till förändring eller bevarande, utan en förundersökning avgränsats så att den identifierar förutsättningar, kulturhistoriska värden och förslag på råd och riktlinjer. Dessa ska bidra till att främja en fortsatt möjlighet till läsbarhet av den kulturhistoriskt intressanta miljön i förhållande till sannolika åtgärder.

Den kulturhistoriska utredningen och värderingen genomförs enligt Riksantikvarieämbetets **Plattform för värdering och urval**. Värderingen görs i tre steg.

I det första steget avgränsas en berättelse, denna utgörs av en tids- eller processkontext eller en blandning av dessa båda. I det andra steget identifieras vilka uttryck som är bärande och möjliggör att berättelsen är utläsbar. I detta steg ingår även en bedömning i vilken grad miljön återspeglar berättelsen och hur relevant berättelsen är. I det tredje steget bedöms det kulturhistoriska värdet utifrån lagstiftningens begrepp.

Uppdraget

I samband med framtagandet av en ny detaljplan för Råbergstorp för att pröva en möjlighet till förtätning av bostäder inom befintlig fastighet har en antikvarisk förundersökning tagits fram som redogör för kulturmiljöns förutsättningar. Vidare kommer en konsekvensbeskrivning att tas fram för det specifika förslaget av exploateringsplanerna för Råbergstorp.

Förundersökningen innefattar en värdebeskrivning, en beskrivning av befintlig bebyggelse avseende områdets värden, behov och tålighet. Rapporten ska fungera som ett vägledande underlag vid kommande ärenden i området. Förundersökningen ska ge en sammanfattande beskrivning av planområdets kulturhistoriska utveckling och värden. Med förundersökningen som grund utförs sedan konsekvensbedömning.

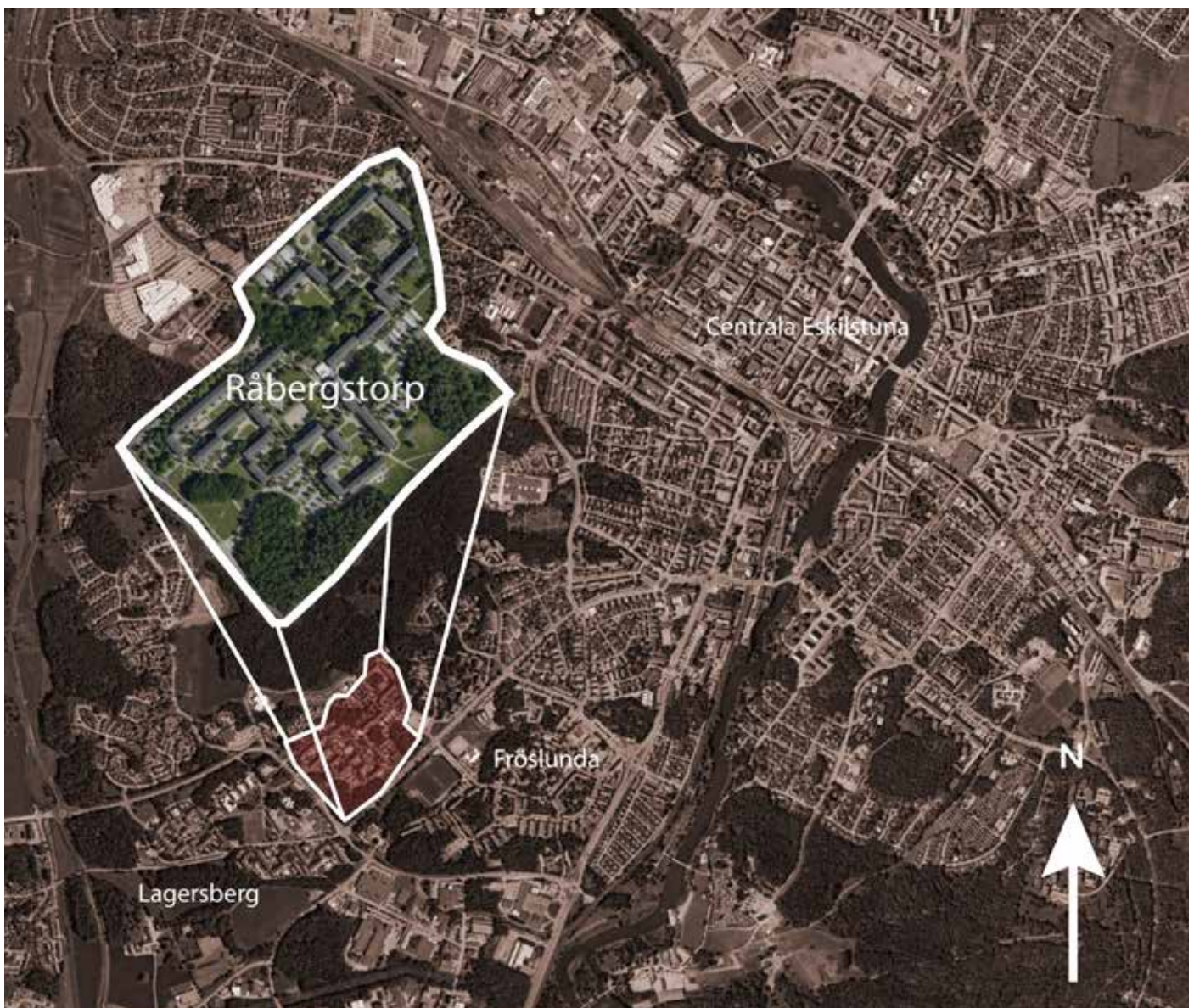
Källor och litteratur

Som underlag för rapporten har arkivmaterial från Eskilskällan använts. Som referenslitteratur har bland annat Att bygga ett land av C Caldenby, Att underhålla bostadsdrömmen av Laila Reppen och Sonja Vidén samt Lika fast olika, Eskilstuna stadsmuseum.

UTREDNINGSSOMRÅDE & AVGRÄNSNING

Råbergstorp är ett tydligt avgränsat bostadsområde i Sydvästra Eskilstuna. Området ligger i nära anslutning till trafikleder och bostadsområden som uppförts under samma tid.

Utredningsområdet avgränsas till Råbergstorps gällande planområde med koppling till anslutande strukturer.





Att vårda, stärka & utveckla kulturmiljön

Nationella kulturmiljömål

Ett hållbart samhälle med en mångfald av kulturmiljöer som bevaras, används och utvecklas.

Människors delaktighet i kulturmiljöarbetet och möjlighet att förstå och ta ansvar för kulturmiljön.

Ett inkluderande samhälle med kulturmiljön som gemensam källa till kunskap, bildning och upplevelser.

En helhetssyn på förvaltningen av landskapet som innebär att kulturmiljön tas till vara i samhällsutvecklingen

KULTURHISTORISKT VÄRDE

Råbergstorp är kulturhistoriskt värdefullt eftersom miljön representerar en tydligt avgränsad tidskontext som kan berätta om en annan tids stadsplaneideal under rekordårens bostadsbyggande under 1960-talet. Där Råbergstorps särskilt väl illustrerar iden om byggnader i park.

Presentation av miljön

Råbergstorp är en tydligt avgränsad stadsdel som stod färdigt för inflyttning kring 1960-talet mitt. Under årens lopp har vissa ändringar i området skett, så som färgsättning och nyupptagna fönster, men över lag är Råbergstorp en välbevarad miljö från 1960-talet. Bostadsområdet ligger i en park som saknar tydliga gränser, det är svårt att avgöra var bostadsområdet slutar och var skogsmarken tar vid. Däremot finns mer eller mindre tydliga rum i parken, vilket är typiskt för en omsorgsfull landskapsarkitektur. Byggnaderna i Råbergstorp är placerade så att det bildas en insida och en utsida, på insidan är portarna välkomnande och här finns små intima parkrum. Insidan är uppenbart utförd för att människor ska trivas och umgås, all trafik är utestängd och barnen ska kunna leka fritt. Helt enligt de stadsbyggnadsideal som präglar hela efterkrigstidens bebyggelse. Utsidan är istället en mer anonym miljö, trädgångar och skog ligger invid byggnaderna, vägar, garage och parkeringar ligger här och portarna är mer anonymt utformade. Den kringliggande grönskan är inte lika ordnad utan ramar snarare in boendemiljön och bjuder in till vidare strövområden just runt knuten.

Den bärande berättelsen

Råbergstorp berättar om ett av Eskilstunas stora stadsbyggnadsprojekt under efterkrigstidens Sverige. Detta i en tid när industrin gick på högvarv och behovet av nya bostäder var stort, till följd av den växande arbetskraften som flyttade till staden. Dessa nya bostadsområden uppfördes ofta på tidigare jordbruksmark till gårdar som låg i stadens utkant.

Råbergstorp byggdes av det kommunala fastighetsbolaget Hyresfastigheter i Eskilstuna. Runt om i landet var det vanligen det offentliga och kommunerna som tog initiativ till saneringar av det gamla bostadsbeståndet och byggande av nya bostäder och stadsdelar. De nya bostäderna som uppfördes skulle vara moderna, ljusa, praktiska och anpassade efter den moderna familjen. Hög standard och närhet till service präglade hela stadsbyggandet, detta genomsyrade i regel även utemiljöerna där rekreation och möjlighet till lek och umgänge utomhus prioriterades.

Råbergstorp var tänkt som en del i ett större bostadsprojekt genom Stenby-Löppinge dit service och centrum till området skulle anläggas. Det dröjde dock enda fram till 1980-talet innan området fick sin service genom uppförandet av bostadsområdet vid Stenby. Något som skiljer Råbergstorp från andra liknande områden i Eskilstuna vid tiden var avsaknaden av ett centrum i anslutning till bostadsområdet.

Värdefulla uttryck, egenskaper & särdrag

Råbergstorp

Värdebärande uttryck och egenskaper för Råbergstorp är framför allt områdets plan- och grönstruktur. Där områdets tydliga funktionsdelning med trafikseparering är ett viktigt uttryck i miljön. Hela stadsmiljön är en parkmiljö såväl innanför som kring bebyggelsen.

Byggnadernas placering och volymverkan skapar tydligt avskilda rumsbildningar i parkmiljön som vidare ansluter väl till omgivande grönstrukturer och strövområden. Råbergstorp uttrycker ett stadsideal från en annan tid än det vi ser i dagens planering av bostadsområden.



Planstruktur

- Utpräglad trafikseparering med tydliga inmatningsgator (säckgata) runt området som ansluter till parkeringsplatser och garage kring området.
- Avskild stadsdel där omkringliggande gatustruktur och park- och naturmark angränsar området.
- Systematiskt och rytmiskt placerad bebyggelse som skapar olika rumsbildningar inne på gårdarna och mot gaturummen.
- Mellan husgrupperna finns tydliga släpp genom fri passage eller tunnel.
- En relativt hög exploateringsgrad som frigör stora grönytor.
- Placeringen av bebyggelsen är tydlig och skulpturalt utformad,
- Bebyggelsen är vänd mot gården, med anonyma baksidor mot gaturummet.
- Ingen tydlig entré in till området, där istället alla passager mellan husen är entréer in till gården.



1. Anonyma entréer in till området.
2. Genomgående entréer där entré mot gatan har en sparsam utformning.
3. Inmatningsgator från flera håll leder in till området med en tydlig vändslinga som ansluter till områdets parkering och entréer.
4. Bebyggelsen är placerad rytmiskt kring en stor inhägnad gård, fri från biltrafik. Här skapas flera mindre rumsbildningar på de mindre gårdarna.



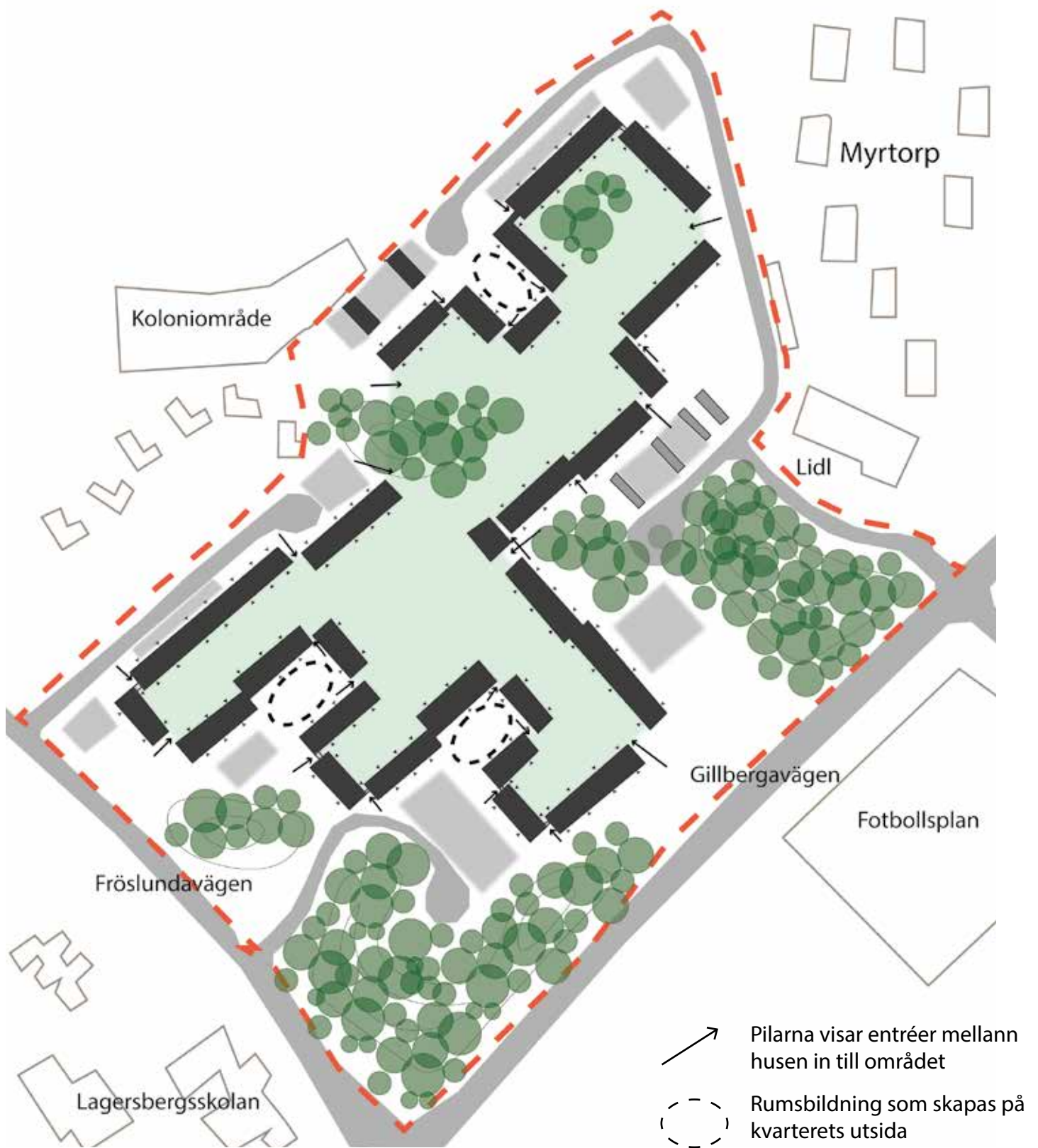
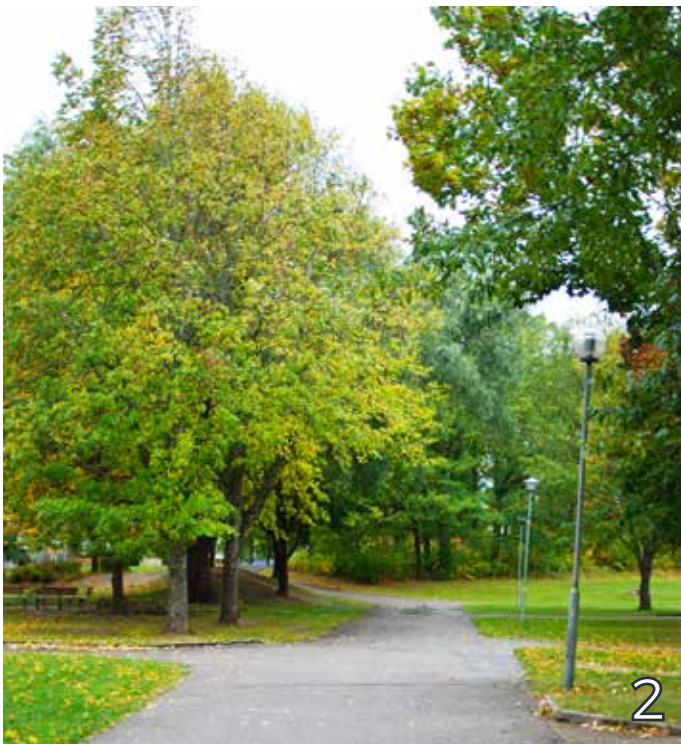


Illustration av områdets övergripande strukturer

Grönstruktur

- Miljön utgörs av park- och grönytor istället för gatumiljöer.
- Inom den bilfria gårdssidan finns en park skapad för människor att bruka, med stort utrymme för såväl barn som vuxna.
- Byggnadernas placering och gårdens utformning skapar olika avgränsade rumsbildningar.
- Inom varje gård är miljön anpassad för umgänge och lek.
- De större sammanhängande grönytorna mellan de mindre gårdarna är skapade både för gemensamma och fria aktiviteter.
- Inom parkrummet finns naturliga höjdparter sparade, med skogsdungar med ädellövträd.
- Grönstrukturer inom gården ansluter till omgivande grönstrukturer och strövområden.
- Områdets grönstrukturer som helhet saknar tydliga gränsdragningar från innergårdens parkmiljö till omgivande naturmiljö.
- Längs huvudgata och parkeringsplatser står planterade lönnalléer.
- Mellan allé och hus markeras marken genom gräsmattor och kantsten växlande med runda eller raka former.
- Hela Råbergstorp utgörs av en park, från innergårdens strikt gestaltade parkrum, där tydliga släpp mellan husen knyter samman områdets utsida med tydlig planerad grönstruktur vidare till omgivande skogsmarker.



1. Lönnallé längs gatan, där kantsten markerar mellan gaturum och gräsmatta. Ingen tydlig entré in till området.

2. Parkrummet i i norra delen av området, med planterade lövträd som möter ekbacke. Asfalterade gångvägar löper genom området.

3. Ekbacke med hållmark, tidigare åkerholme.

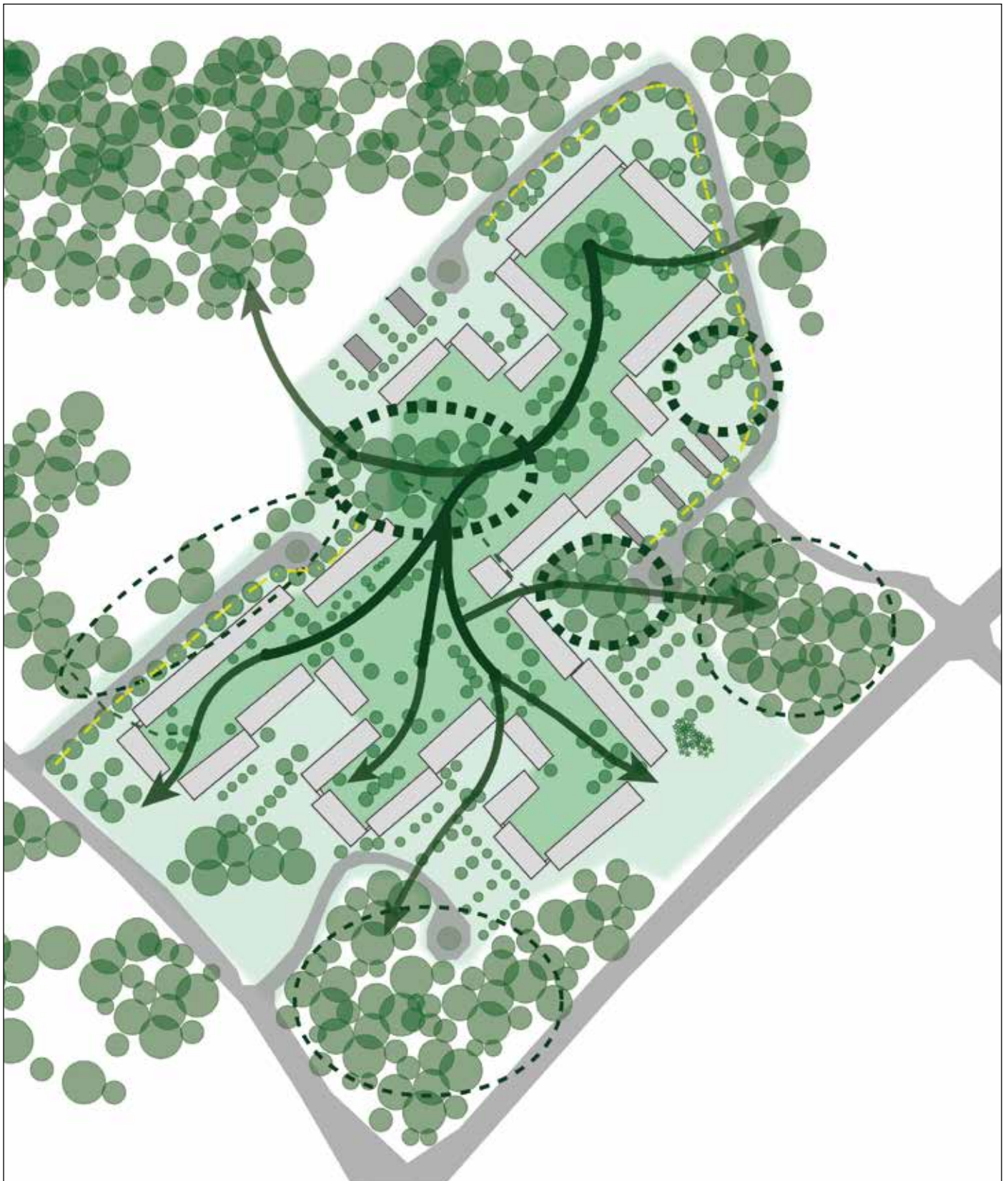


Illustration av områdets grönstrukturer

Gestaltning

- Väl anpassade volymer och placering skapar en variation i miljön med olika rumsligheter.
- Den upprepande gestaltningen vad gäller materialval, placering av fönster, balkonger och entréer är genomgående i området.
- De olika gårdsgrupperna bryts av genom skild färgsättning.
- Släta putsade fasader som bryts av i bottenvå-

ning med en grov puts, avfärgad i en mörkare kulör.

- Svagt lutande sadeltak som avslutas med en plåtbeklädd fris.
- Möte mellan olika materialval så som puts på fasad, plåt på balkong och gult tegel vid entré mot gården.



Enkla entréer mot ytterzonen, gatusidan.



Tydliga entréer in i byggnaderna från parkrummet. Där gult tegel markerar entréerna



Mötet mellan olika material, slät putsad fasad, grovputsad entrévåning, plåtfront på balkong och gult tegel vid etré.



Ursprungliga skyltar ovan entré med enkel armatur.



1



2.

KULTURMILJÖNS KÄNSLIGHET & TÅLIGHET

Råbergstorps känslighet & tålighet



Råbergstorp är en bevarad miljö som uppförts under en mycket avgränsad tid och representerar en tydlig tidskontext. Detta gör Råbergstorp som helhet känslig för förändring och tillägg i befintlig struktur som inte utförs med stor hänsyn till miljöns värdebärande uttryck och egenskaper. Grönska och intima gårdsbildningar är signum för miljön och kulturhistoriska kvalitéer. Området grönstruktur och bebyggelsens placering bedöms därmed som mycket känsligt för förändring. Grönstrukturen är en befintlig kvalitet som grundar sig i den ursprungliga gestaltningstanken.

Vid exploatering inom den känsliga grönstrukturen kan områdets karaktär helt förändras. De grönsstrukturella sambanden är känsliga för brott, där grönstrukturen från det större släppet i nordväst vidare mot skogsområdet norr om koloniområdet kan försvagas. Planterade alléträd längs med Domarvägen utgör en del av den sammantagna trafikplaneringen och är därför känsliga. Den tydliga trafiksepareringen, där hela området utgör en park utan genomfartstrafik är känslig för förändringar. Ny trafik genom området kan skada det kulturhistoriska värdet.

Grönstruktur, trafikplanering med den sammantagna gestaltningen i placering och volym hos bebyggelsen gör området till en tydlig enhet. Området är känsligt för inslag som bryter upp enhetligheten och kraftigt avviker från grundtanken om ett samlat uttryck. I ytterzonen, bebyggelsens baksida är mer tålig för förändring, dock gäller det här att ta hänsyn till bebyggelsens tydliga struktur och placering av volymer. I områdets ytterkanter kan ny bebyggelse tillkomma med en friare utformning, förutsatt att de utförs i relation till tidens ideal; att de följer topografi och i största möjliga mån tar hänsyn till befintlig grönska.

Känslighets- och tålighetsanalysen utgår från risken att de utpekade värdena förstörs eller minskar vid förändring eller tillägg. Analysen klargör kulturmiljöns möjlighet att ta emot nya inslag utan att dess kulturhistoriska karaktär eller värde påtagligt förändras. Grunden i analysen är de värdebärande uttrycken, strukturer och samband som är särskilt nödvändiga för företeelsens helhet och relevans. Utan dessa riskerar miljöns möjlighet till kunskapsförmedling att gå om intet.



-  Mycket känsligt
-  Känsligt
-  Tåligt

RÅD & RIKTLINJER

Bevarande och utvecklande står inte i motsats till varandra, befintliga värden kan mycket väl berika och användas i utvecklingen av ett område. I förvaltandet samt förändringen av äldre miljöer bör de kulturhistoriska värdena utgöra en grundförutsättning för den vidare planeringen.

Vid en framtida exploatering, utveckling eller förvaltning av området bör utgångspunkten göras utifrån områdets kvalitéer utifrån områdets modernistiska stadsbyggnadsideal.

1. Med varsamhet

För att tillgodose plan- och bygglagens varsamhetskrav

- Stor hänsyn ska tas till områdets tydliga karaktär och ska vara utgångspunkt vid förändring.
- Den stora inre parkmiljön bör bevaras och nya tillägg ska utföras utifrån ursprungliga idéer och ideal.
- Stor hänsyn ska tas till den befintliga strukturen, med bebyggelsens placering som bildar tydliga gårdsrum inom parkrummet och mot gaturummet.
- De anonyma entréerna in till området, mellan huskropparna, ska värnas.
- Grönstrukturer i form av små höjder med naturlig vegetation tillsammans med den inre parkmiljö ska värnas.
- Ny bebyggelse bör utföras med stor hänsyn till den befintliga miljöns kulturhistoriska strukturer.
- Ny bebyggelse i nära anslutning till befintlig bebyggelse på parkeringsytor bör utgå från befintlig byggnaders placering och volym.
- Undvika att skapa nya markerade entréer in till området.
- Nya håilupptagningar och ändringar i fasad bör utföras med samma materialval, utformning och proportioner likt befintliga.

2. Hänsynfull utveckling

- Referenser till den befintliga arkitekturen bör göras i nya tillägg, exempelvis kan kompletterande bebyggelse direkt i anslutning till den befintliga bebyggelsen med fördel utformas med sadeltak, ljusputsade fasader, indragna balkonger, upprepande fönstersättning och huvudentréer mot gården, istället för mot gatan.
- Ny bebyggelse bör placeras indraget från vägen, med gröna ytor mot gaturummet. Fasader bör inte möta hårdgjorda ytor.

3. Stärka miljön

- Vid renovering av befintliga byggnader bör ursprunglig färgsättning tas fram och återställas.
- Kopplingen till omgivande gränstrukturer med naturområden kan med fördel stärkas genom exempelvis anläggande av gång- och cykelstråk.



LAGSTIFTNINGENS KRAV

I Plan- och bygglagen (PBL) hanteras särskilt värdefull kulturmiljö genom förvanskningförbudet och avvägningarna mellan allmänna och enskilda intressen.

Vid ändring i den byggda miljön ska alltid bebyggelse och byggnadsverk utformas och placeras på ett sådant sätt som är lämpligt med hänseende till en god helhetsverkan.

Om en väsentlig egenskap går förlorad eller om områdets särart/karaktär väsentligt ändras sker en förvanskning. För att undvika en förvanskning måste därför bärande karaktärsdrag, egenskaper och särarter identifieras och pekats ut. Dessa ska skyddas och ligga till grund för val av ändringar och vidare exploatering, för att det kulturhistoriska värdet inte ska minska. Förvanskningförbudet gäller alltid, och ska följas av alla, såväl kommunen som fastighetsägare och hyresgäster. Förvanskningförbudet ska tillämpas vid alla åtgärder som berör miljön.

Kommunens ansvar

Kommunen har enligt lagstiftningen ett särskilt ansvar vid planläggning och frågor om lov i särskilt värdefulla miljöer. Det är kommunens ansvar att det allmänna intresset bevakas och prioriteras. Kommunen har även ett uttalat ansvar att skydda de särskilt värdefulla kulturmiljöerna vid planläggning. Detta innebär att kommunen inte kan utarbeta en detaljplan som skadar den särskilt värdefulla kulturmiljön och ska besluta om lämpliga bestämmelser som garanterar ett fullgott skydd för miljön.

Centrala begrepp i plan- och bygglagen (PBL)

I plan- och bygglagen regleras skydd och hänsyn till kulturmiljö utifrån hur värdefull en byggnad eller bebyggelsemiljö är. Det centrala begreppet i lagstiftningen är särskilt värdefull. Särskilt värdefulla byggnader eller bebyggelsemiljöer får inte förvanskas och ska skyddas vid planläggning.

För att avgöra om en byggnad är särskilt värdefull eller inte, finns vägledning i Boverkets byggregler. Initialt ska byggnaden uppbylla ett grundkriterium, att belysa tidigare samhällsförhållanden eller samhällsutveckling.

Förutom grundkriteriet, måste också en viss sällsynthet vägas in för att avgöra om byggnaden eller bebyggelsemiljön är särskilt värdefull;

- Byggnaden eller bebyggelsen ska särskilt väl belysa tidigare samhällsförhållanden eller samhällsutveckling. Det innebär att byggnaden eller bebyggelsen på ett ovanligt tydligt sätt illustrerar eller påvisar tidigare samhällsförhållanden eller samhällsutveckling.
- Byggnaden eller bebyggelsen har få motsvarigheter. Typen/företeelsen är ovanlig lokalt, regionalt eller nationellt, vilket motiverar ett bevarande.

Plan- och bygglagen (2010:900)

Kulturmiljö i Plan- och bygglagens andra kapitel

2 kap. 6 § 1 PBL

Vid planläggning, i ärende om bygglov och vid åtgärder avseende byggnader som inte kräver lov enligt denna lag ska bebyggelse och byggnadsverk utformas och placeras på den avsedda marken på ett sätt som är lämpligt med hänsyn till

1. stads- och lads-kapsbilden, natur- och kulturvärden på platsen och intresset av en god helhetsverkan.

Kulturmiljö i Plan- och bygglagens åttonde kapitel

8 kap. 17 § PBL

Ändring av en byggnad och flyttning av en byggnad ska utföras varsamt så att man tar hänsyn till byggnadens karaktärsdrag och tar till vara byggnadens tekniska, historiska, kulturhistoriska, miljömässiga och konstnärliga värden.

8 kap. 13 § PBL

En byggnad som är särskilt värdefull från historisk, kulturhistorisk, miljömässig eller konstnärlig synpunkt får inte förvanskas.

Första stycket ska tillämpas också på

1. Andra anläggningar som är bygglovspliktiga enligt föreskrifter som har meddelats med stöd av 16 kap. 7 §,
2. tomer i de avseenden som omfattas av skyddsbestämmelser i en detaljplan eller i områdesbestämmelser,
3. allmänna platser,
4. bebyggelseområden.

Boverkets föreskrifter för särskilt värdefull byggnad/bebyggelse (BFS 2011:6)

En byggnad kan vara en sådan särskilt värdefull byggnad som avses i 8 kap. 13 § PBL antingen för att den har sådana värden i sig eller för att den utgör en väsentlig del av en särskilt värdefull bebyggelsemiljö. Vad som sägs om byggnader gäller även för bebyggelseområden.

En byggnad kan vara särskilt värdefull om den tydliggör tidigare samhällsförhållanden.

Exempel på detta är:

- Byggnader som representerar en tidigare vanlig byggnadskategori eller konstruktion som nu har blivit sällsynt.
- Byggnader som belyser tidigare bostadsförhållanden, sociala och ekonomiska villkor, arbetsförhållanden, olika gruppers livsvillkor, stadsbyggnadsideal eller arkitektoniska ideal samt värderingar och tankemönster.
- Byggnader som har representerat för lokalsamhället viktiga funktioner eller verksamheter.

En byggnad kan även vara särskilt värdefull om den tydliggör samhällsutvecklingen.

Exempel på detta är:

- Byggnader som till exempel illustrerar folkrörelsernas framväxt, massbilismens genombrott, immigration eller emigration.
- Byggnader som har tjänat som förebilder eller på annat sätt varit uppmärksammade i sin samtid.
- Byggnader som präglas av en stark arkitektonisk idé.

En byggnad kan också vara särskilt värdefull om den i sig utgör en källa till kunskap om äldre material och teknik.

En byggnad kan vara särskilt värdefull från konstnärlig synpunkt om den uppvisar särskilda estetiska kvaliteter eller har en hög ambitionsnivå med avseende på arkitektonisk gestaltning eller i utförande och materialval eller i konstnärlig gestaltning och utsmyckning.

En byggnad kan även vara särskilt värdefull om den värderas högt i ett lokalt sammanhang. Exempel på detta kan vara byggnader som haft stor betydelse i ortens sociala liv eller för ortens identitet eller i lokala traditioner.

I begreppet särskilt värdefull byggnad ligger att byggnaden särskilt väl ska belysa ett visst förhållande eller i sitt sammanhang har få motsvarigheter som kan belysa samma förhållande.

Byggnader från tiden före 1920-talets bebyggelseexpansion, som har sin huvudsakliga karaktär bevarad, utgör idag en så begränsad del av byggnadsbeståndet att flertalet av dem kan antas uppfylla något av kriterierna för särskilt värdefull byggnad.

2

Kulturhistorisk utredning

Den kulturhistoriska värderingen genomförs enligt Riksantikvarieämbetets Plattform för Värdering och urval. Värderingen görs i två steg. Initialt avgränsas en berättelse, denna utgörs av en tids- eller processkontext eller en blandning av de två. I det andra steget identifieras vilka uttryck som är bärande och möjliggör att berättelsen är utläsbar i detta steg ingår även en bedömning i vilken grad miljön återspeglar berättelsen och hur relevant berättelsen är.

ÖVERGRIPANDE OMRÅDESBESKRIVNING

Råbergstorp är en tydligt avgränsad stadsdel med sammanhängande bebyggelse som i öster avgränsas av Gillbergavägen och i sydväster av Fröslundavägen. I Nordöst ligger bostadsområdet Myrtorp och norr om ligger ett större skogsområde. Mot skogen i norr avgränsas området

Landskap

Råbergstorps tydliga avgränsning och volymverkan medför att området upplevs som ett tydligt fristående, i utkanten av Eskilstuna. Områdets placering i landskapet bakom små holmar med skog med ett höjdparti i norr medför att det inte upplevs på längre avstånd. Området är inbäddat i omgivande grönska och kringliggande bostadsområden. Området anknyter till närliggande bostadsområden från samma tid.

Struktur

Råbergstorp har en samlad bebyggelsestruktur som är systematiskt placerad kring en stor gård. Byggnadernas placering bidrar till olika rumsbildningar i det annars stora parkrummet.

genom Domarevägen och Rådmansgatan som vidare möter ett koloniområde. I Nordväst ligger ett bostadsområde i ett eklandskap. Bebyggelsen består av lamellhus i tre våningar, putsade i olika kulörer med vagt lutande sadeltak.

Samtliga hus består av trevånings lamellhus, här är det huskropparnas längd som bidrar till skilda uttryck tillsammans med den varierade färgsättningen mellan gårdarna. En del av huskropparna är sammanfogade med varandra, där en gång genom huset skapar kopplingar. På andra ställen är släppen fria med varierande öppningar eller så är öppningarna överbyggda med balkonger. Mot gatusidan finns komplementbyggnader i form av garage och sophus i en våning övervägande i trä eller plåt, här återfinns också områdets parkeringsplatser. Inne på gården finns inga komplementbyggnader.



Grönska

Den centrala delen och hjärtat i området utgörs av den stora parken med varierade funktionsbildningar som utgör områdets stadsrum. Parken bjuder in till möten mellan de boende och innehåller flera olika funktioner. Inom de mindre gårdarna återfinns lekplatser och sittgrupper medan de större gårdsrummen har fotbollsplaner, stora gräsytor och lekplatser. Det är byggnadernas placering som skapar dessa olika parkrum.

Vegetationen i **parkmiljön** är varierande från små höjder med uppvuxna träd och ängs- och hållmark till planteringar med buskar, blomrabatter och

träd. Gångvägarna genom parken följer huskropparna och delar sig sedan i förgreningar mellan de olika rummen. Över tid sedan området uppfördes har naturliga stigar etablerats, efter att de boende har använt parken i årtal. I de större släppen mellan husen spiller grönskan över till ytterzonen och det blir en naturlig koppling mot omgivande natur- och strövområden.

I **ytterzonen** kring området dominerar grönskan av naturliga höjdkullar med trädvegetation och stora gräsytor som avgränsas genom granitkantsten. Längs inmatningsgator och parkeringsplatser är träd planterade i rader.





Arkitektoniska uttryck

Volym

Volymverkan i området är sammanhållen och rytmisk. Volymerna utgörs av 26 byggnader i tre våningar uppdelade i olika längd, där långa huskroppar är brutna och framskjutna sinsemellan och detta bidrar till att intrycket av bebyggelsen skala minskar.





Exteriör

Samtliga huskroppar är putsade och sedan avfärgade i olika kulörer som skapar grupper av bebyggelse. Fönstersättningen är symmetrisk såväl horisontell som vertikal och ligger i liv med fasad. Balkongerna ligger indragna i fasadliv med slutna sidor. Balkongfronterna är utförda i plåt. Vissa balkonger har glasats in. På entréväningen har vissa lägenheter uteplatser inklädda med trä. Taken är

svagt lutade sadeltak med en enkel bård som löper under takslutet på fasaden. Samtliga byggnader möter marken mot grönska snarare än hårdgjorda ytor, och med en bottenvåning i avvikande färgsättning. Entrén mot gården markeras genom avvikande material i gult tegel. Mot ytterzonen är entréerna anonymt utformade med en enkel dörr och välvt skärmtak i rött.



Fasad mot gaturummet. Enkelt utformad med släta putsade fasader, upprepande fönstersättning och avvikande bottenvåning, något indragen med en mörkare kulör. Taket avslutas med en fris i plåt. Enkelt utformade entréer med enkeldörr och välvt skärmtak.



Fasad mot parkrummet: Enkelt utformade med slätputade fasader, upprepande fönstersättning med fönster i trä, målade. Balkonger indragna i fasadliv med balkongfronter i plåt med ett enkelt stålräcke. Markerade entréer klädda i gult tegel och aluminiumdörrar. Något indragen sockelväning i avvikande kulör. Taket avslutas med en plåtklädd fris.



HISTORISK FÖRDJUPNING

LANDSBYGD BLIR MODERN STADSDEL

Trakten kring Råbergstorp har en lång kontinuitet som boplats, vilket flertalet fornlämningar vittnar om. Namnet Råbergstorp kommer från det torp som låg på platsen som hette Råbergstorp, eller Robertstorp som det benämns på äldre kartor.

Råbertstorp låg på marken som en gång tillhört Lagersbergs säteri med anor från medeltiden. Den sista enskilda ägaren av Lagersberg var familjen Persson som köpte gården på 1870-talet och drev jordbruk på ägor. Närheten till Eskilstuna stad började märkas av vid början av 1900-talet och kom att påverka Lagersberg. Detta genom att mark började hyrdes ut för uppförande av små sommar-

stugor, vidare styckades tomter av för arbetare och hantverkare från Eskilstuna för att uppföra bostäder. På 1940-talet skedde en stor omställning för Lagersberg, detta då gården slutade att bedriva jordbruk. Familjen Persson försökte få tillstånd en försäljning till kommunen för att på gårdens ägor uppföra nya bostadsområden. Det dröjde dock fram till början av 1960-talet innan en försäljning kom till stånd mellan familjen Persson och Eskilstuna stad. Köpet innefattade större delen av Lagersberg omfattande 255 hektar, för 4,9 miljoner. Familjen Persson behöll vid köpet huvudbyggnaden och flyglarna och ett område mark kring gården.



Lagersbergs säteri, foto Eskilskällan



Industriell expansion och nya stadsdelar

Eskilstuna har varit och är fortfarande en utpräglad industristad. Den industriella expansionen som på allvar började på 1870-talet ledde till en stor inflyttning till Eskilstuna. Med detta började Eskilstunas stad att växa och nya bostäder uppfördes. Den kraftiga industrialiseringen av staden fortgick in i mitten av 1900-talet. I efterkrigstidens Sverige gick industrin generellt på högvarv, vilket tydligt syntes i Eskilstuna där arbetskraftsbristen var påtaglig. Industriernas behov av arbetare medförde en omfattande arbetskraftsinvandring. Stadens befolkning växte kraftigt från 37 000 invånare 1937 till 94 000 trettio år senare.

Den stora befolkningsökningen i staden innebar flertalet större stadsbyggnadsprojekt där nya stadsdelar byggdes i stadens utkanter där kommunen köpte upp mark från gårdar kring staden. I innerstaden sanerades bebyggelsen, byggnader revs och andra renoverades. Den kraftiga expansionen fortgick in på 1960-talet, under miljonprogrammets tid. Stadsutvecklingen som Eskilstuna genomgick under efterkrigstiden saknar i princip motsvarighet i Sverige.

De nya stadsdelarna skulle planeras för att skapa gemenskap och hemkänsla. De boende skulle ha goda möjligheter till att umgås och lära känna människor i sitt närområde. I den tidiga efterkrigstiden skedde stora investeringar i bostadsbyggnandet över hela landet och ett helt nytt planeringsideal präglade de nya områdena. Bilismen ökade och personbilarna blev vanligare hos familjerna. Trafiksituationen blev ohållbar då infrastrukturen inte var uppbyggd för att hantera bilar, vilket resulterade i en stor andel trafikolyckor. Under 1950- och 60-talet växte en debatt om trafiksäkerhet, där bilen var framtiden och man förutsåg en kraftig ökning av bilar. Trafiksystemen behövde självklart anpassas till massbilismen och i nya stadsbyggnadsprojekt kunde man bygga och planera så att människor och bilar säkert skulle vara åtskilda

från varandra. Genom att trafiken leddes bort från gatorna mellan husen bereddes mer plats för grönytor och lekplatser. Vanligen lades stor omsorg på landskaps-, park- och gårdsarkitekturen för att skapa den goda och moderna staden där människor skulle trivas. Motion var en samhällsangelägenhet och i rekordårens miljöer återfinns nästan alltid idrottsplatser och närhet till motionsspår i det



Byggnationerna vid Tunafors år 1958, foto Eskilskällan

Råbergstorps och Lagersbergs bostadsområden planeras

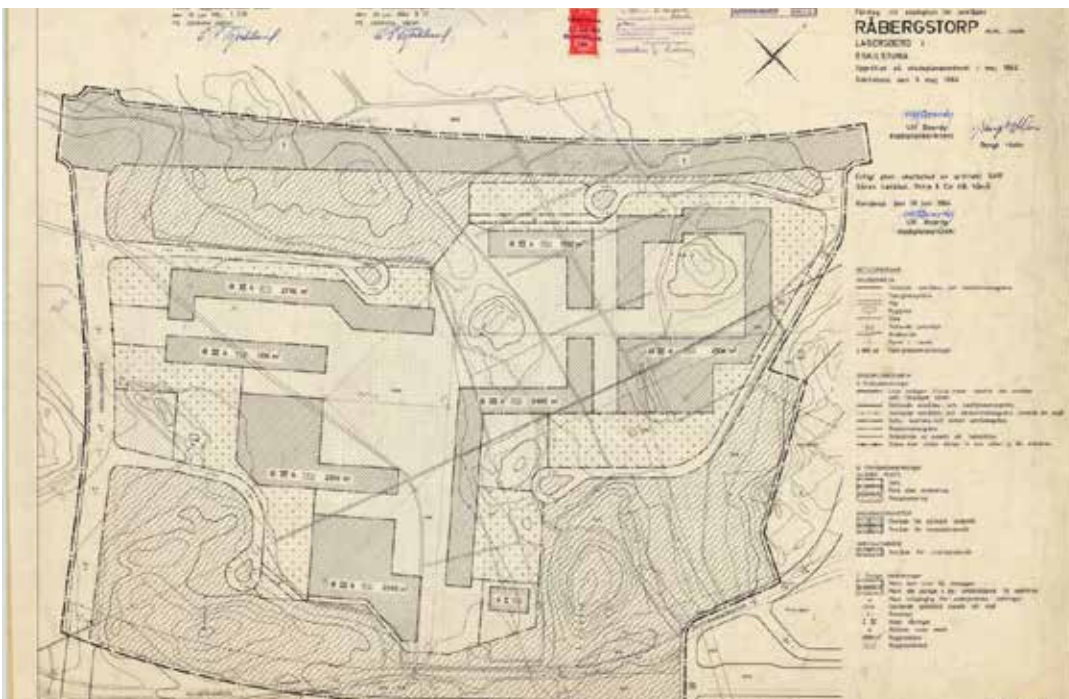
Råbergstorps moderna bebyggelse tillsammans med det nya bostadsområdet Lagersberg började planeras år 1962. Områdena planerades på den mark som kommunen köpt av Lagersbergs säteri och invid hade något decennium tidigare Eskilstunas första förort Fröslunda uppförts.

Råbergstorp och Lagersberg ritades av arkitektfirman Höjer & Ljungkvist åt den kommunala stiftelsen Hyresbostäder. Tidigare hade de fått uppdraget att rita Brunnsbacken, Myrtorp och Fröslunda centrum.

Stor vikt lades vid att utforma lägenheterna. De skulle fungera bra för de boende samtidigt som de skulle vara standardiserade för att kunna uppföras rationellt och i en billig produktion. Det var inte bara lägenheterna som man lade mycket omtanke kring, även miljön kring husen planerades noga. Framför allt lades de nya bostadshusen på tidigare åkermark, där åkerholmar och skogsbackar sparades. Utemiljön planerades noggrant och detaljerade

planer upprättades lekplatser, sittgrupper och fotbollsplaner. Planteringsplaner som ritades visade på den höga ambitionen med olika växter och träd, däribland rosor, lönn, rönn och oxel.

Råbergstorp och Lagersberg skiljer sig lite från andra liknanden områden från samma tid i Eskilstuna, där det här är saknas bland annat centrumanläggning. Detta beror på att områdena var tänkt som en del i något större. I det tänkta bostadsområdet Stenby-Löppinge skulle bland annat centrum, bibliotek och fritidsgård anläggas för hela det stora området som omfattade Lagersberg och Råbergstorp. Dessa byggnadsplaner sköts dock upp och Råbergstorp och Lagersberg stod utan centrum. In på 1970-talet insåg staden att det troligen skulle dröja innan Stenby-Löppinge skulle byggas och behovet av samhällsservice måste lösas för Råbergstorp och Lagersberg. Sedan tidigare fanns skola och äldreboende, nu uppfördes även bibliotek och fritidsgård. Det dröjde senare fram till att Stenby uppfördes



Stadsplanen/ detaljplanen som fastställdes för Råbergstorp i juni 1964.

innan ett centrum uppfördes för de boende.

Råbergstorps - en modern stadsdel

Råbergstorp planerades inom ett område som omfattade delar av Lagersberg tidigare jordbruksmark och området angränsade till Myrtorpsområdet. Området utgjordes av en plan åkermark som låg insprängd mellan skogsklädda moränkullar, delvis omgiven av en skog bestående av både lövträd och barrskog. Stora ekar finns inom området som tydligt berättar om miljöns tidigare historia som del av ett säteri. Bebyggelsen är planerad på större delen av tidigare jordbruksmark där åkerholmarna och skogsbackarna sparas, där stor hänsyn har tagits till ekar i området.

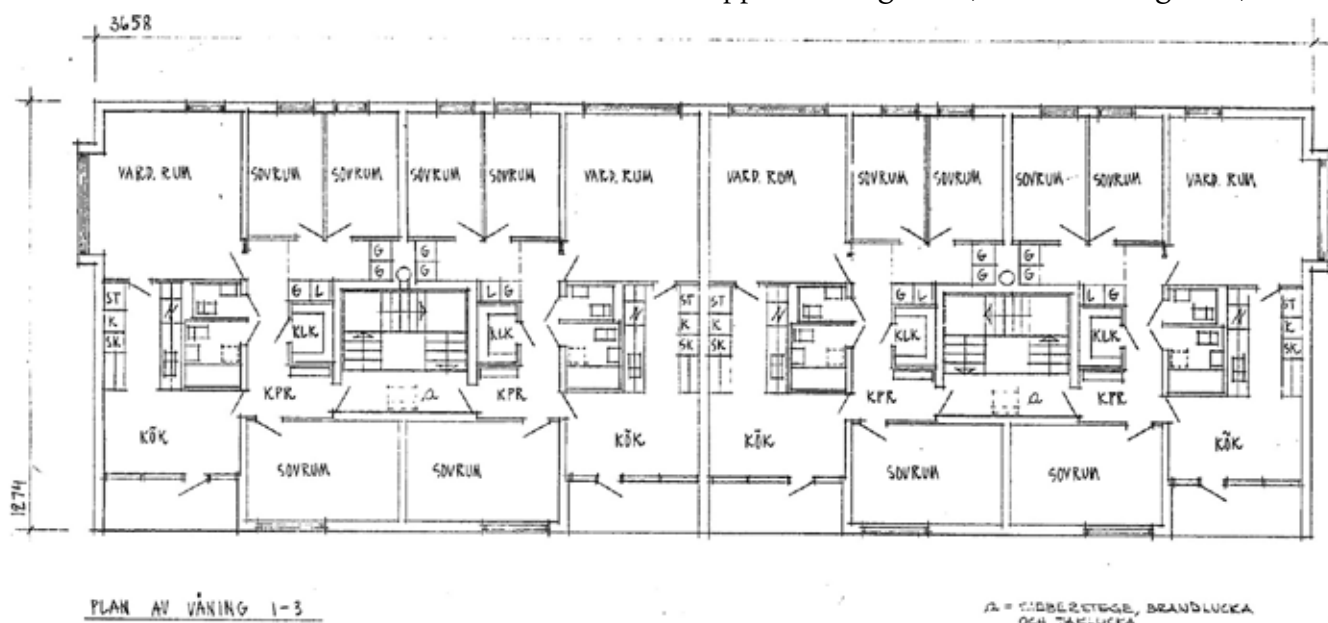
Principerna för planeringen av området var den så kallade utifrånmatningen. Där bostadshusen grupperar sig kring gårdar i olika storlek omgiven av en större gemensam friyta. Alla gårdar och friytor skulle vara fredad från biltrafik. Husens gatusidor planeras mer anonymt och det är här bilen får ta plats. Det planeras biluppställningsplatser, garage och vägar kring området. Husen utformas i trevåningslameller med entréväning ovan mark. Entréerna är genomgående, där entrén mot gården ska vara inbjudande och lätt, medan entrén mot

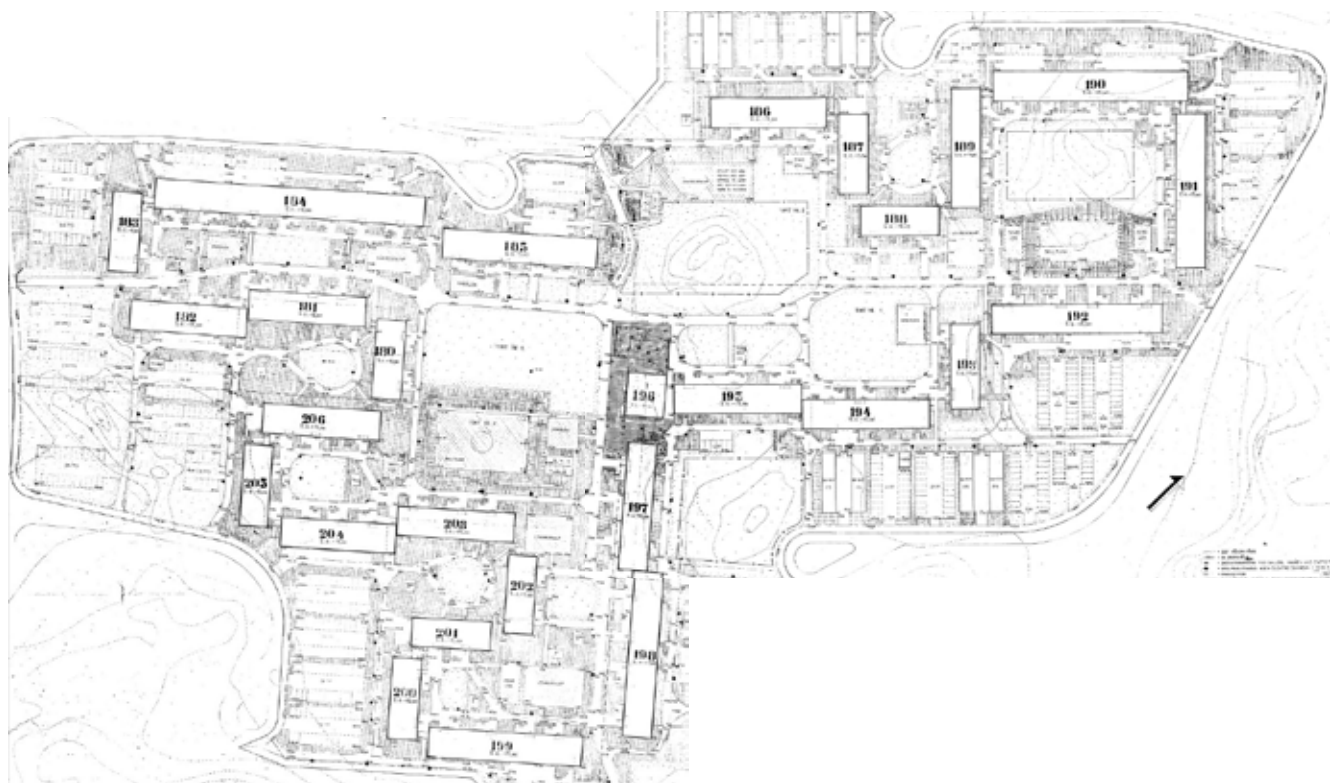
gatusidan kan vara "svår och krånglig". De dubbla entréerna skulle göra det lättare och tryggare för barn att ta sig från byggnaden ut på den bilfria gårdssidan, där de tryggt kan vistas och leka skild från trafiken.

Stort fokus lades vid barnen och deras behov på gården, här skulle finnas lekmöjligheter som uppfyllde barnens behov. På de mindre gårdarna i soligt läge planerades för sandlådor och så vidare, på de större friytorna anlades bollplaner. Gårdarnas gångvägar ansluter till intilliggande skogsklädda höjdparter, som skulle inbjuda till lek, särskilt under vintertid.

Intill Råbergstorp uppfördes några år tidigare Myrtorps bostadsområde, i planen för Råbergstorp lades stor vikt vid att så långt som möjligt hoparbeta dessa områden genom friytorna mellan områdena.

Bostadshusen är planerade för att inga enkelsidiga familjelägenheter skulle förekomma. Vanligen är familjelägenheterna om 3 rum och kök. Kök och sovrum läggs mot gårdssidans tysta sida med god utsikt över gården, medan vardagsrum, badrum





KLASIFIKACIJA: **III**
 RAZRED: **III**
 VRSTA: **III**



OSNOVNA VEŠTAČENJE



OSNOVNA VEŠTAČENJE



OSNOVNA VEŠTAČENJE



OSNOVNA VEŠTAČENJE

A map of the region showing the location of the project. Below the map is a block of text providing project information:

POSREDOVANJE: ESKILSTUN, EK, LAPPANEN
 KORTINENIN KATU 10
 FIN-00500 HELSINKI
 Puhjo
 Puhjo

ETT NYTT STADSBYGGNADSIDEAL

Rekordår

Under 1950-talet fanns stora problem med bostadsförsörjningen i Sverige. Trångboddheten var bland den högsta i Europa och bostadsstandarden bland de lägsta. Detta samtidigt som ekonomin gick på högvarv och människor flyttade in till städerna för att arbeta i industrin. Bristen på arbetskraft var oftast stor och berodde delvis på att det saknades bostäder. Efter andra världskriget skulle Sverige omvandlas till en modern välfärdsstat vilket innebar satsningar som saknade motstycke. Bostadsbristen hade inte lyckats byggas bort under 1950-talet trots att det uppfördes över en miljon bostäder från och med andra världskrigets slut fram till 1965. Bostadsbristen var ett stort faktum och missnöjet bland befolkningen växte. Opinionen satte press på de politiska partierna som i början av 1960-talet bjöd över varandra i hur många bostäder som skulle byggas.

En typisk lägenhet för en familj på två vuxna och två barn var under 1960-talet en tvårummare med kök, under 1960-talet ändrades denna standard till tre rum och kök. Vad som kännetecknade tidens bebyggelse är den rationaliserade byggprocessen, som radikalt minskade tiden och kostnaden för att uppföra en byggnad. Rationaliseringen påbörjades under det tidiga 1950-talet, då byggprocessen fortfarande var mycket hantverksmässig. Successivt byttes skottkärran mot betonglastbilar och stegarna mot lyftkranar. Stora landvinningar i effektivt byggande vanns under perioden 1950 till 1975. Det fanns också ekonomiska aspekter, arbetskraft var en bristvara och arbetare behövdes i den stora exportindustrin. Industrialiseringen av byggprocessen möjliggjorde även produktionen av stora kvantiteterna av billiga bostäder. Slagorden var att effektivisering kunde skapa goda bostäder till rimliga priser.



Byggnationerna av Årby, ett av Eskilstunas stora bostadsprojekt under rekordåren, foto modellverkstaden, Eskilstunas stadsarkiv

Den nya staden

Under rekordåren ses en kraftig utveckling av stadsbyggnadsidéerna i Sverige och världen. De nya stadsdelarna uppfördes med människan som kollektiv i centrum, bra bostäder, god service och enkel tillgång till kultur, rekreation och motion. De svenska stadsbyggnadsprojekten under 1950-talet fick stor internationell uppmärksamhet och hyllades som innovativa.

Med inspiration från det engelska stadsbyggandet under det sena 1800-talet och det tidiga 1900-talet växte ett nytt stadsplaneideal fram i Sverige under 1940-talet. De nya stadsdelarna skulle planeras för att skapa gemenskap och hemkänsla. De boende skulle ha goda möjligheter till att umgås och lära känna människor i sitt närområde. I den tidiga efterkrigstiden skedde stora investeringar i bostadsbyggandet över hela landet och ett helt nytt planeringsideal präglade de nya områdena.

Under 1950-talet ökade bilismen i världen, Sverige och Eskilstuna. Personbilarna blev vanligare hos familjerna och trafiksituationen blev i de flesta städer ohållbar. Infrastrukturen var inte uppbyggd för att bilarna skulle inta gatorna vilket resulterade i en stor andel trafikolyckor. Barn var extra utsatta och under 1950- och 60-talet växte en debatt om trafiksäkerhet, där bilen var framtiden och man förutsåg en kraftig ökning av bilar. Trafiksystemen behövde självklart anpassas till massbilismen och i nya stadsbyggnadsprojekt kunde man bygga och planera så att människor och bilar säkert skulle vara åtskilda från varandra. Genom att trafiken ledes bort från gatorna mellan husen bereddes mer plats för grönytor och lekplatser. Vanligen lades stor omsorg på landskaps-, park- och gårdsarkitekturen för att skapa den goda och moderna staden där människor skulle trivas. Motion var en samhällsangelägenhet och i rekordårens miljöer återfinns nästan alltid idrottsplatser och närhet till motionsspår i det gröna.



1. Eskilstunas första förort Förslunda som uppfördes under 1940-50-talet, Eskilställan

2. Skogstorpsvägen, Lagersberg från 1962, Eskilställan

Modernismens grundtankar – några exempel

Grundförutsättningarna för 1960-talets arkitektur formulerades redan i början av 1900-talet i ett antal tankar och skrifter som kom att påverka hur arkitekturen och stadsplaneringen senare gestaltades över hela världen. För att nämna några är Louis Sullivans devis ”Form follows function” (1896) och Adolf Loos’ *Ornament och brott* (1908-1910) väl citerade källor i strävan efter den rena, enkla formen (liksom senare Mies van der Rohes ”Less is more”). I Le Corbusiers *Mot en ny arkitektur (Vers une architecture, 1923)* framhålls hur ny teknologi och nya material kan möjliggöra den nya arkitekturen. Le Corbusier lanserade också tanken om att ”Bostaden är en maskin att bo i”.

I *International Style* (1932) av Philip Johnson och Henry-Russell Hitchcock, framfördes modernismens grundläggande samband mellan estetik samt betong- och stålkonstruktionernas naturliga och underliggande rytm. Det bör påpekas att innehållet i dessa betydelsefulla skrifter inte hade särskilt mycket med de kända arkitekternas egna verk att göra. Den arkitekturen var i stor utsträckning hantverksmässigt utförd, där den nya betong- och ståltekniken snarare var estetiska element än delar av en konstruktion. Således murades den tidiga modernismens ikoner mestadels i tegel, men i syfte att se ut som om de vore betongkonstruktioner. Teorin och skrifterna kom dock att få egna vingar och efterhand kom de att sättas i samband med 1900-talets framgångsrika teknologiska landvinningar.

Några drag i modernismens estetik:

- Enhetlighet i den övergripande skalan – ett ”ovanifrånperspektiv”
- Stora markytor emellan byggnader eller bebyggelseområden som är mer eller mindre ”gröna”
- Enkla material i gestaltning
- Bilen var framtiden och arkitekturen skulle uppfattas i farten – som en form av skulptur i landskapet
- Teknologin används (om möjligt) som estetik och byggnadstekniken skulle gärna vara synlig i arkitekturen
- Strama, kubiska och enkla volymer som möter marken direkt
- Rytmiskt komponerade fasader, utan variation och avbrott
- Speciell arkitektonisk utformning av funktionella byggnadsdelar, såsom balkonger eller trapphus
- Standardiserad uppdelning av fönster med rationell vädringslucka
- Platta eller svagt sluttande tak
- Rationella och hållbara tak- och fasadmateriäl såsom tegel, men även puts och betong

UTBLICK - Höjer och Ljungqvist arkitektkontor

År 1952 började Höjer och Ljungqvist sin verksamhet som eget kontor. Jon Höjer hade tidigare arbetat för Stockholms stadsbyggnadskontor och HSB. Sture Ljungqvist arbetade innan den egna verksamheten hos den tidiga modernisten Paul Hedqvist samt Stockholms stadsbyggnadskontor och HSB. Arkitektkontoret blev tongivande i efterkrigstidens Sverige med flera omfattande och uppmärksammade projekt. Ett av kontorets första och mest lyckade projekt var Fröslunda centrum (1952) i Eskilstuna. Efter Fröslunda arbetade byrån med en rad andra uppmärksammade projekt så som Johannelunds

centrum i Linköping (1958-1960), Bredäng i Stockholm (1961-1965) och Kista i Stockholm (1975-1977). I Eskilstuna utförde byrån arbeten vid Brunnsbacken/Bellmansplan och Stenby med flera.

Förutom de större centrum och stadbyggnadsprojekten ritade Höjer och Ljungqvist en omfattande del av småhusbebyggelsen som uppfördes i efterkrigstidens Sverige. Arkitektkontoret var så flitigt anlitat att de ritade en fjärdedel av alla småhus som uppfördes i Stockholm under rekordåren.



Illustration av lägenhetsinteriör från information till de första hyresgästerna i Brunnsbacken. Eskilstuna stadsarkiv.

KULTURHISTORISK VÄRDERING

Råbergstorp representerar en tydligt avgränsad tidskontext som kan berätta om en annan tids stadsplaneideal under rekordårens bostadsbyggande under 1960-talet.

Områdets plan- och grönstruktur och volymverkan är välbevarad, där särskilt den stora centrala parken utmärker sig och den utpräglade trafiksepareringen är en kvalitet som är typisk för efterkrigstidens stadsbyggnadsideal. Miljön visar tydligt tidens planideal med utifrånmatning och säckgator, där byggnadens framsida vänder sig mot gården och parken är områdets centrum. Gårdsmiljöns och parken är tydligt läsbar och lätt att uppleva, där höjdparter med skogsdungar som sparades vid områdets uppförande binder samman parkens olika rumsbildningar. Området visar särskilt tydligt på tidens parkideal, där parken saknar avgränsningar, detta uttrycks genom att området saknar entréer eller gränser var parken tar slut och naturmarken tar vid. Parkmiljön har som helhet kvar sin ursprungliga gestaltningstanke, som på ett tydligt och pedagogiskt sätt berättar om tidens ideal för parkmiljö i efterkrigstidens bostadsområden.

Den kulturhistoriska helheten i Råbergstorp är lägre eftersom området saknar alla de funktioner som är utmärkande för tidens stadsbyggande. Råbergstorp planerades utan något egen centrum- och serviceanläggning då området skulle vara en del i det större bostadsprojektet som aldrig blev av, Stenby-Löppinge. Detta gör att en av de typiska beståndsdelar en stadsdel från denna tid ska ha (arbete, bostäder & centrum) bidrar till att förståelsen för dess historiska kontext inte uttrycks i sin helhet.

I detalj har byggnaderna förändrats exteriört, detta vad gäller färgsättning, nya hålupptagningar för fönster och tidigare allmänna utrymmen har i vissa fall gjorts om till lägenheter i bottenplan. Övergripande är dock de gestaltningsmässiga dragen tydligt läsbara, så som volymverkan och materialval som är välbevarade.

Att värdera modernismen

I värderingen av modernismens miljöer ställs särskilda krav på metod och kriterier. 1900-talet var en omvälvande tid med många, tydliga och stora berättelser.

Av det befintliga byggnadsbeståndet i Sverige utgörs den stora massan av byggnader uppförda under 1900-talet, särskilt från efterkrigstiden och framåt. På så vis finns det gott om bebyggda kulturmiljöer som representerar denna tid. Att modernismens miljöer är så unga och oftast uppförts med hög kvalitet i materialval och byggtekniker samt att bostäderna varit funktionella, har medfört att det finns många miljöer som är relativt välbevarade.

Dock har de kraftiga reaktionerna mot efterkrigstidens arkitektur och ideal inneburit att flera miljöer i olika grad, såväl medvetet som omedvetet, hanterats ovarsamt och/eller förvanskats. I den kulturhistoriska värderingen av modernismens miljöer bör därför helheten, det vill säga hur komplett och bevarad miljön är, viktas särskilt tungt. Detta för att identifiera de miljöer som har så höga värden och på ett särskilt tydligt sätt möjliggör för framtiden att avläsa berättelsen om den svenska efterkrigstiden och dess speciella historia.

Råbergstorp uttrycker är en kännetecknande miljö och företeelse för sin historiska kontext.

Den kulturhistoriska relevansen för området är måttlig på grund av att det finns andra områden i Eskilstuna som på ett mer pedagogiskt och tydligt sätt kan berätta om modernistiska miljöerna från början av 1960-talet och som ansluter till en rad andra projekt runt om i Sverige.

Ur ett nationellt perspektiv har Råbergstorp en relativt låg relevans. Att miljön inte bär en fullständig helhet, utan saknar centrum- och servisfunktion i området innebär att förståelsen för historien bättre kan fås i andra miljöer i landet.

3

Konsekvenser vid förtätning

Den kulturhistoriska värderingen genomförs enligt Riksantikvarieämbetets Plattform för Värdering och urval. Värderingen görs i två steg. Initialt avgränsas en berättelse, denna utgörs av en tids- eller processkontext eller en blandning av de två. I det andra steget identifieras vilka uttryck som är bärande och möjliggör att berättelsen är utläsbar i detta steg ingår även en bedömning i vilken grad miljön återspeglar berättelsen och hur relevant berättelsen är.

KONSEKVENSBESKRIVNING

Föreslagen åtgärd

Arkitektkontoret Tovatt Architects & Planners Ab har på uppdrag av fastighetsbolaget Victoria park tagit fram ett förslag för exploatering av nya bostäder inom fastigheterna Lagmannen 2 & 3 i bostadsområdet Råbergstorp.

De generella tankarna bakom förslaget är att det stora inre parkrummet bevaras och får tydliga entréer och kopplingar vidare till omkringliggande områden. Angöringslingan föreslås få en mer

stadsmässig prägel med flera entréer och de nya husen placeras med gröna förgårdsmarker. De nya bostäderna föreslås innehålla 691 lgh i blandade storlekar.

Bilden nedan beskriver övergripande grundprinciperna för förslaget.

Planprinciper



Bilden är ett utdrag ur Tovatts förslag för Lagmannen 2 & 3



Bilden är ett utdrag ur Tovatts förslag för Lagmannen 2 & 3



Bilden är ett utdrag ur Tovatts förslag för Lagmannen 2 & 3

Påverkan

Planförslaget innebär en negativ påverkan på Råbergstorps kulturhistoriska värden. Råbergstorps planstruktur är intakt och oförändrad sedan uppförandet av området och visar på ett pedagogiskt och tydligt sätt 1960-talets stadsplaneringsideal.

Förslaget innebär att trafiksepareringen i Råbergstorp kvarstår, ingen biltrafik kommer ledas in i området. Förslaget med nya gång- och cykelvägar och en ny infart till naturområdet bedöms inte innebära någon påverkan på kulturmiljön, förutsatt att befintlig allé längs med Dommarvägen behålls och blir en del i den nya gatuplaneringen. Allén skapar en tydlig gräns mellan den trafikerade gatan med stora hårdgjorda ytor mot området.

Det tilltänkta förslaget innebär ingen direkt påverkan på den byggda miljön, däremot kommer områdets plan- och grönstruktur att påverkas och försvagas. De föreslagna två högre punkthusen i nordvästra delen placeras så att de mer betydande delarna av grönstrukturen bryts. Sambandet där den inre parken och det omgivande landskapet möts i ett större släpp mellan husen skadas och blir svårt att förstå. Påverkan är visuell, där siktlinjen från gården/parken och vidare mot koloniområdet och naturområdet där bortanför bryts.

Det föreslagna stads kvarteret i nordöst längs med Dommarvägen föreslås bilda en ny entré in till området. Avsaknaden av avgränsning och entré i den befintliga miljön är ett tydligt element i efterkrigstidens stadsplaneideal. Detta innebär att det tänkta förslaget försvagar den kulturhistoriska strukturen genom att accentuera och förtydliga entréer vid Dommarvägen.

De lägre punkthusen på tidigare parkering längs med Rådmansgatan, med sin placering och volym, bedöms ha en mycket liten till ingen påverkan på kulturmiljön.

Påverkan, effekt & konsekvens

Förändringar i landskapet påverkar oundvikligen kulturmiljön. Påverkan kan såväl leda till positiva som negativa effekter och konsekvenser. Bedömningen utgår från hur påverkan förändrar miljöns läsbarhet och karaktär. Om påverkan stärker eller säkerställer läsbarheten och/eller förtydligar dess karaktär blir konsekvenserna positiva. Påverkan som minskar läsbarheten eller möjligheten att ta del av kulturmiljön, alternativt äventyrar miljöns framtida fortlevnad medför negativa konsekvenser.

Graden av negativa eller positiva konsekvenser beror på omfattningen av påverkan tillsammans med vilket kulturhistoriskt värde miljön eller byggnaden har. I bedömningarna som denna utredning utmynnar i tas endast hänsyn till kulturmiljövärden. Effekter och konsekvenser beskrivs utifrån ett kulturmiljöperspektiv.

Om negativa effekter uppstår betyder det inte automatiskt att åtgärden är förbjuden. Syftet med beskrivningarna är att bidra med kunskap till planprocessen, för att där kunna väga in kulturmiljöperspektivet i helhetsbilden. Utredningen omfattar även ett utlåtande om hur WSP bedömer åtgärdens förenlighet med gällande kulturmiljölagstiftning, utlåtandet är endast vägledande och de slutgiltiga ställningstagandena fattas av den kommunala myndigheten.

Påverkan

Sammantaget innebär förslaget en påtaglig påverkan på miljöns plan- och grönstruktur och därmed dess kulturhistoriska värde

Effekter & konsekvenser för kulturmiljön

De föreslagna åtgärdernas negativa påverkan på områdets kulturhistoriska värden innebär att den mycket tydliga grönstrukturen fragmenteras, kulturhistoriska strukturer påverkas därför såväl visuellt som funktionellt. Att tillkommande bebyggelse utförs i kvartersstruktur som helt skiljer sig från det ursprungliga idealet och en entré till området tillskapas innebär att den välbevarade stadsplanstrukturen ändras. Värdet som en välbevarad kulturhistorisk struktur minskar kraftigt. Förväntad konsekvens att områdets kulturhistoria kan bli svårare att utläsa. Tillkommande bebyggelsen längs med Rådmansgatan bedöms ha mycket liten eller försumbar effekt på miljöns läsbarhet.

Sammantaget bedöms det presenterade förslaget innebära negativa konsekvenser för Råbergstorps kulturhistoriska värde genom att stadsplaneidealets grundidé delvis bryts.

Åtgärdens förenlighet med gällande lagstiftning

Förslaget bedöms inte i sin helhet uppfylla lagens krav om varsamhet enligt 8 kap. 17 § plan- och bygglagen.

- **Område A, punkthus längs Rådmansgatan** bedöms uppfylla lagens krav om varsamhet. Bebyggelsen blir ett nytt komplement som inte bryter den ursprungliga plan- och grönstrukturen. Tidigare parkeringsplatser och garagelängor som kommer att försvinna medför inte att läsbarheten av området i sin helhet minskar.
- **Område B, punkthus i parken**, bedöms inte uppfylla lagens krav om varsamhet. Punkthusen placeras i en mycket känslig del av områdets grönstruktur och bryter den tidstypiska planstrukturen.
- **Område C, stadskvarter längs domaregatan** bedöms delvis uppfylla lagens krav om varsamhet. Förslaget kan med enkel anpassning uppfylla varsamhetskravet.

Effekter

- Områdets tydliga grönstruktur fragmenteras
- En ny brytande kvartersstruktur adderas
- Området ges en entré

Konsekvens

Förslaget innebär negativa konsekvenser för Råbergstorps kulturhistoriska värden

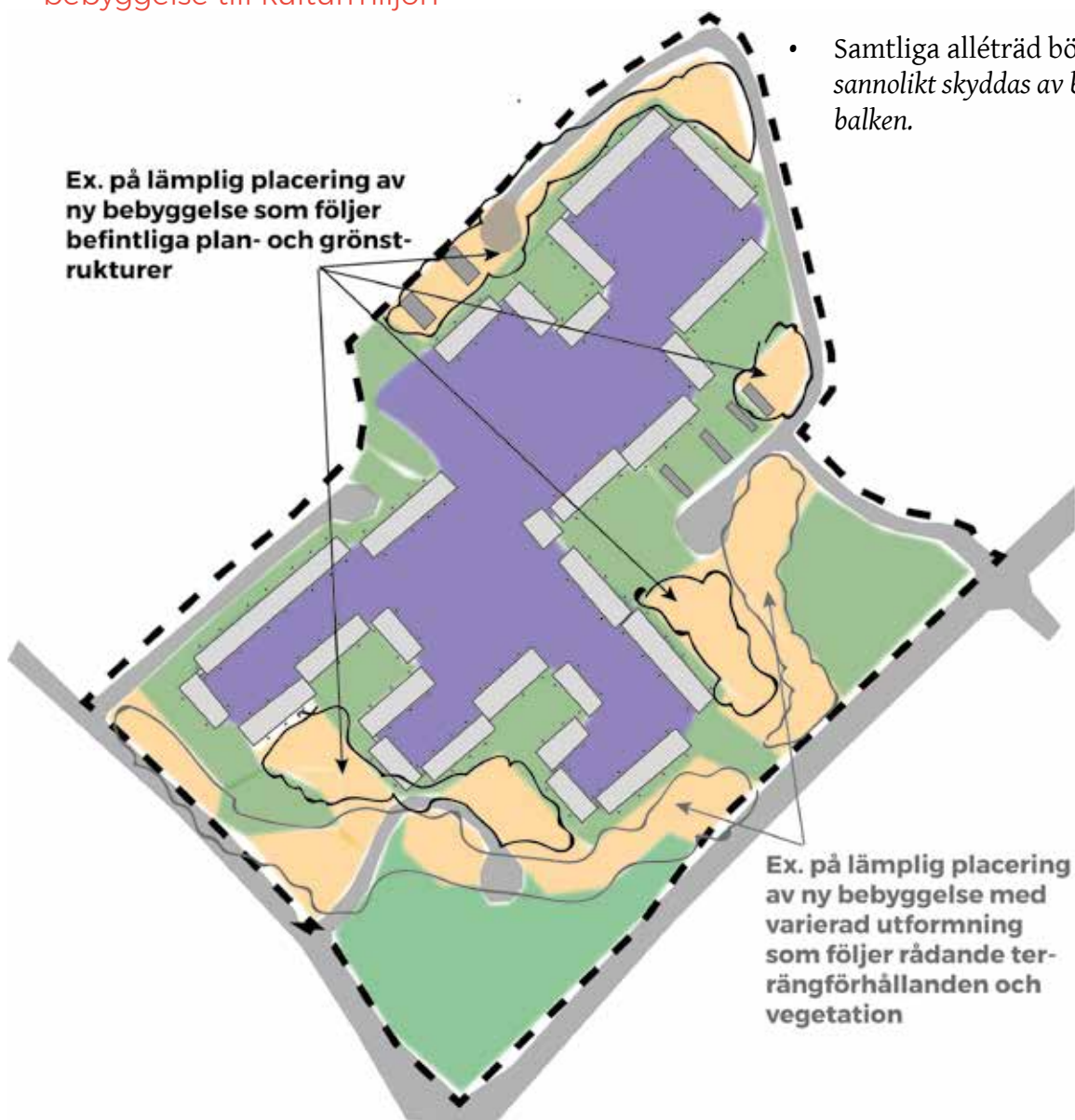


Tovatts förslag som visar område A,B och C

Råd för anpassning till kulturmiljön

Råbergstorp har en hög tålighet på tillägg av ny bebyggelse förutsatt att de utförs med hänsyn till områdets tydliga plan- och grönstruktur och byggnadernas tydliga placering. I direkt anslutning till området bör bebyggelsen utgå från gällande struktur vad gäller placering till husens gårdsrum, volymverkan och skala. En bit från området kan bebyggelsen utformas mer fritt, förutsatt att hänsyn till befintlig vegetation och terrängförhållanden tas.

Kartan visar råd för anpassning av ny bebyggelse till kulturmiljön



Anpassning

Område B

- Olämplig placering, utreda ny placering på annan plats inom området. *Se illustration för platser med potential.*

Område C

- Hus 1 och 2 kan lämpligen dras in från vägen för att skapa en grön förgårdsmark, lämpligt avstånd till väg är 5 meter.
- Skapa en innegård som anluter till parken och tidens samfällighetsideal, privat karaktär bör undvikas.
- Samtliga alléträd bör bevaras. *Notera att allén sannolikt skyddas av biotopskydd genom miljöbalken.*

Kontakt

Moa Andersson, bebyggelseantikvarie
moa.andersson@wspgroup.com
T 010-722 87 13

Kulturmiljögruppen
WSP Sverige AB
Arenavägen 7
121 88 Stockholm-Globen
T 010-722 50 00

WSP är ett av världens ledande analys- och teknikkonsultföretag. Kulturmiljökompetensen på WSP är bred, våra cirka 15 medarbetare finns över hela landet och har starka kompetenser som byggnadsantikvarier, arkitekturhistoriker, konstvetare, kulturgeografer, arkeologer och samhällsplanerare. Tillsammans ser vi till att WSP kan försörja myndigheter, allmänheten, företag, exploatörer och privatpersoner med tydliga underlag och utredningar, efter de senaste rönen inom kulturmiljöfältet.

www.wsp.com

wsp