



Lagersberg 1:3, Eskilstuna

Kulturmiljöanalys, 2023-08-09

LAGERSBERG 1:3, KULTURMILJÖANALYS

Beställare

Eskilstuna kommun
Martin Malmgren, planarkitekt

Konsult

WSP Samhällsbyggnad

WSP Sverige AB
121 88 Stockholm-Globen
Besök: Arenavägen 7
Tel: +46 10 722 50 00

Org nr: 556057-4880
www.wsp.com

Datum

Stockholm, 2023-08-09

Uppdragsnamn

Lagersberg 1:3, Eskilstuna
Kulturmiljöanalys

Uppdragsnummer

10353523

Uppdragsledare

Helena Wärnhjelm,
Bebyggelseantikvarie, Certifierad sakkunnig K
helena.warnhjelm@wsp.com

Handläggare

Hugo Nyman
Bebyggelseantikvarie
hugo.nyman@wsp.com

Arkeolog

Cecilia Lindblom
Arkeolog
cecilia.lindblom@wsp.com

Granskning

Emil Bergstén Lilja & Charlotte Hedenström
Bebyggelseantikvarie, Certifierad sakkunnig K
emil.bergsten@wsp.com; charlotte.hedentröm@wsp.com

Kartor

Eskilstuna kommun har tecknat användaravtal för Geodatasam-
verkan med Lantmäteriet.
Grundkartor i denna rapport kommer från Lantmäteriet.

INNEHÅLLSFÖRTECKNING

Sammanfattande resultat 4

INLEDNING 6

KULTURHISTORISK UTREDNING 8

Miljöbeskrivning 8
Historik 10
Kulturhistoriska värden 16
Värdebärande siktlinjer 22
Känslighet och potential 24
Råd och rekommendationer 26

LAGSTIFTNING OCH BEFINTLIGA
STÄLLNINGSTAGANDEN 28

Befintliga ställningstaganden 28
Kulturmiljölagen 32
Plan - och bygglagen 34

KÄLLOR 36

SAMMANFATTANDE RESULTAT

Områdets kulturhistoriska utveckling - Vilka berättelser kan utläsas?

De högsta värdena är kopplade till säteriet, med en rest av det tillhörande jordbrukslandskapet med ett tidsdjup ner i förhistorisk tid.

Inom utredningsområdet avspeglas även berättelsen om stadens utveckling med exploatering av stadsnära landsbygd under efterkrigstiden. Medan stora delar av den tidigare jordbruksmarken har exploaterats har säterimiljön med närmast omgivande landskap bevarats som rekreativ område för de nyinflyttade invånarna.

Den kulturhistoriska berättelsen avspeglas i huvudsak genom:

- Fornlämningar som berättar om platsens långa tidsdjup.
- Lagersbergs säteri och jordbrukslandskap som är en del av herrgårdenslandskapet i Södermanland.
- Bostadsområdet Lagersberg som berättar om Eskilstunas stora expansion under 1900-talet till följd av industrialiseringen.

Säteriet med dess kringliggande odlingsmarker tillsammans med fornlämningar och Lagersbergs bostadsområde är fysiska spår av dessa tre berättelser som är signifikativa för att berätta Eskilstunas historia.

Kulturhistoriskt värde och befintliga ställningstaganden

Inom utredningsområdet möts de tre ovannämnda berättelserna genom ovannämnda fysiska spår med ett kulturhistoriskt värde.

Miljöernas koppling till lagstiftningen

Lagersberg säteri är utpekad som en särskilt värdefull kulturmiljö (PBL 8 kap. 13§) i kommunens översiktsplan, kulturmiljöprogram samt i utvecklingsplanen för Fröslunda, Lagersberg och Råbergstorp med hänvisning till att det är en av Sveriges bäst bevarade karolinergårdar. I utpekandet ingår även det omgivande odlingslandskapet.

Lagersbergs bostadsområde är ett välbevarat bostadsområde som genom sin struktur visar på rekordårens planeringsideal. Området anses dock inte ha sådana värden som motsvarar kraven på ett särskilt värdefullt område enligt PBL. Hänsyn ska dock tas till stadsbilden enligt PBL 2 kap. 6§.

Fornlämningarna inom utredningsområdet är skyddade enligt Kulturmiljölagen (KML 2 kap.)

Detaljplaner och andra kommunala dokument

Lagersbergs säteri ligger utanför detaljplanelagt område. Lagersbergs bostadsområde detaljplanelades 1966. I plankartan framgår att marken runt bostadshuset ej ska bebyggas utan fungera som parkmark och lektytor.

I översiktsplanen för Eskilstuna anges Lagersbergs säteri och dess jordbruksmark som särskilt värdefull kulturmiljö. Även i utvecklingsplanen för Fröslunda, Lagersberg och Råbergstorp fastslås att odlingslandskapet runt Lagersbergs säteri ska undantas från exploatering då den utgör en viktig identitet för området. Vidare lyfts även fram att de halvprivata gårdsrummen i den befintliga bebyggelsestrukturen som bl.a. kan ses i Lagersbergs bostadsområde bör värnas och därmed undantas exploatering. Samtidigt har man i utvecklingsplanen ritat in bebyggelse på den jordbruksmark som ingår i den här rapportens utredningsområde.

Känslighet och potential

I och med säterimiljöns höga värden bedöms området närmast säteriet (område 1) vara mycket känsligt för ny bebyggelse. Den höga känsligheten är också kopplad till att den lilla kvarvarande rest av jordbruksmark som finns intill säteriet, samt fornlämningarna på höjderna, är av stor betydelse för att förstå och uppleva miljön. Odlingslandskapets öppna landskapsrum och långa siktlinjer bidrar till att göra området känsligt för exploatering då den visuella påverkan av ny bebyggelse i landskapet blir påtaglig.

De obebyggda ytor som finns i anslutning till miljöprogrambebyggelsen (område 2), som föreslagits för exploatering, bedöms vara känsliga för ny bebyggelse. Detta med bakgrund av att den geometriskt placerade bebyggelsen omgiven av grönområden, och där delområdena avgränsas genom sparad natur, utgör en del av helhetsplaneringen. Här finns också förhistoriska gravar belägna på de omgivande höjderna, men sambandet mellan dessa och omgivande landskap har till stor del försvunnit i och med tidigare exploateringar.

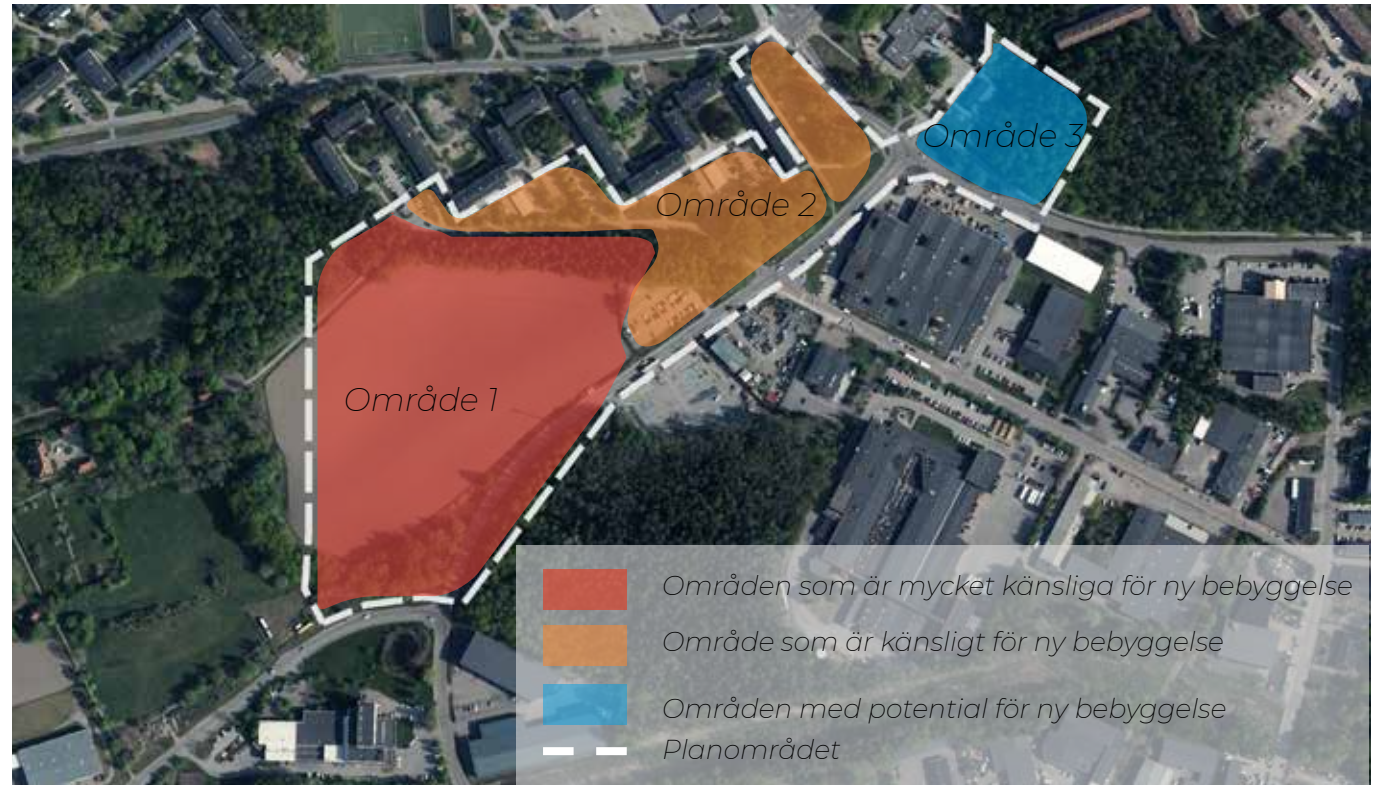
Område 3 bedöms ha en lägre känslighet och potential för ny bebyggelse. Det finns en liten gravgrupp i området, men sambandet mellan dessa och omgivande landskap har till stor del försvunnit i och med tidigare exploateringar.

Råd och riktlinjer för det fortsatta planarbetet

- Fornlämningar är skyddade enligt KML kap 2 och får inte tas bort eller på något sätt påverkas utan

tillstånd från länsstyrelsen. Man bör alltid eftersträva att bevara fornlämningar, i enlighet med KML:s riktlinjer.

- För att fortsatt kunna avläsa det förhistoriska landskapet bör man sträva efter att bevara den naturliga topografin och det öppna landskapet.
- Ingen ny bebyggelse bör uppföras inom den kvarvarande jordbruksmarken intill säteriet. Inom område 1 bör exploatering för ny bebyggelse undvikas. Lagersbergs säteri med mangårdsbyggnad, flyglar, park, alléer och omgivande odlingslandskap ska vara det dominerande uttrycket, eventuellt nya tillägg bör underordna sig denna struktur.
- Eventuell ny bebyggelse bör placeras i de mindre känsliga delarna av planområdet och avskärmas från säteriet med hjälp av träd och växtlighet för att skapa en mjuk övergång till det agrara odlingslandskapet.
- Eventuell ny bebyggelse inom område 2 bör hålla en låg skala om max två våningar för att inte konkurrera med säteriets bebyggelse och ges utformningsbestämmelser om dova kulörer.
- Inom Lagersbergs bostadsområde bör de inre parkmiljöerna bevaras och stor hänsyn tas till den befintliga bebyggelsestrukturen. Ny bebyggelse bör placeras med stor hänsyn till den befintliga miljöns planstrukturer.
- Område 3 i den nordöstra delen av planområdet har bedömts ha potential för ny bebyggelse. Här finns möjlighet att bygga i något högre volymer.
- Ny bebyggelse bör anpassas till den omgivande miljön, både vad gäller placering, utformning och placering.



7

Inledning

Uppdrag, syfte och metod

Bakgrund

WSP Har fått i uppdrag av Eskilstuna kommun att analysera de kulturhistoriska värdena för området Lagersberg 1:3 invid Lagersbergs säteri och Lagersbergs bostadsområde.

Denna rapport utgör del 1 som är en förutsättningslös analys av kulturvärdena på platsen samt dess känslighet för förändring. I del 2 kommer planförslagets konsekvenser på kulturmiljön bedömas.

Kulturmiljöanalysens omfattning

Det kulturhistoriska underlaget kartlägger och analyserar de befintliga värden som finns inom och i anslutning till området. I följande rapport omfattar kulturmiljövärdena bebyggelsehistoriska såväl som arkeologiska värden.

Rapporten omfattar:

- Miljöbeskrivning av området.
- Sammanfattande beskrivning av platsens kulturhistoriska utveckling.
- Redovisning av de kulturhistoriska värdena.
- Känslighetsanalys som pekar ut vilka geografiska områden som är känsligast för förändring som kan påverka läsbarheten.
- Råd och rekommendationer för hur platsens bebyggelse och kulturhistoriska värden kan värnas.

Metod

Utredningens metod utgår från Riksantikvarieämbetes plattform för kulturhistorisk värdering och urval samt

Den kulturhistoriska utredningen och värderingen genomförs enligt Riksantikvarieämbetes Plattform för värdering och urval, Värderingen görs i tre steg.

I det första steget avgränsas en berättelse, denna utgörs av en tids- eller processkontext eller en blandning av dessa båda. I det andra steget identifieras vilka uttryck som är bärande och möjliggör att berättelsen är utläsbar. I detta steg ingår även en bedömning i vilken grad miljön återspeglar berättelsen och hur relevant berättelsen är. I det tredje steget bedöms det kulturhistoriska värdet utifrån lagstiftningens begrepp.

Riksantikvarieämbetets handbok för kulturmiljöns riksintressen. Utredningen tar stöd i Boverkets råd kring värdering (PBF 2016:6, 1:2213).

Genom den kulturhistoriska värderingen avgränsas de berättelser som karaktärsområdena bär, hur väl det går att utläsa berättelsen samt hur väl landskapet ger en hel och fullständig bild av berättelsen. Bedömning av känslighet görs utifrån de identifierade karaktärsdragen, egenskaperna, uttrycken och särarterna.

Känsligheten hos en kulturmiljö och ett landskapsrum är kopplat till miljöns kulturhistoriska värden och karaktär samt vilken förväntad påverkan eller hotbild som finns. Känslighetsanalyserna blir därför inte allmängiltiga då bedömningen kopplar mot en förväntad påverkan.

Homogena miljöer eller miljöer som visar på en kort tidskontext är generellt mer känsliga än heterogena miljöer eller miljöer som visar på en lång processkontext. Varje plats har värden som kan lyftas fram, stärkas och brukas. Den potential som identifieras re-
dovisar hur landskapet kan användas och brukas utan att dess värden försvinner.

Genomförande & avgränsning

Avgränsning

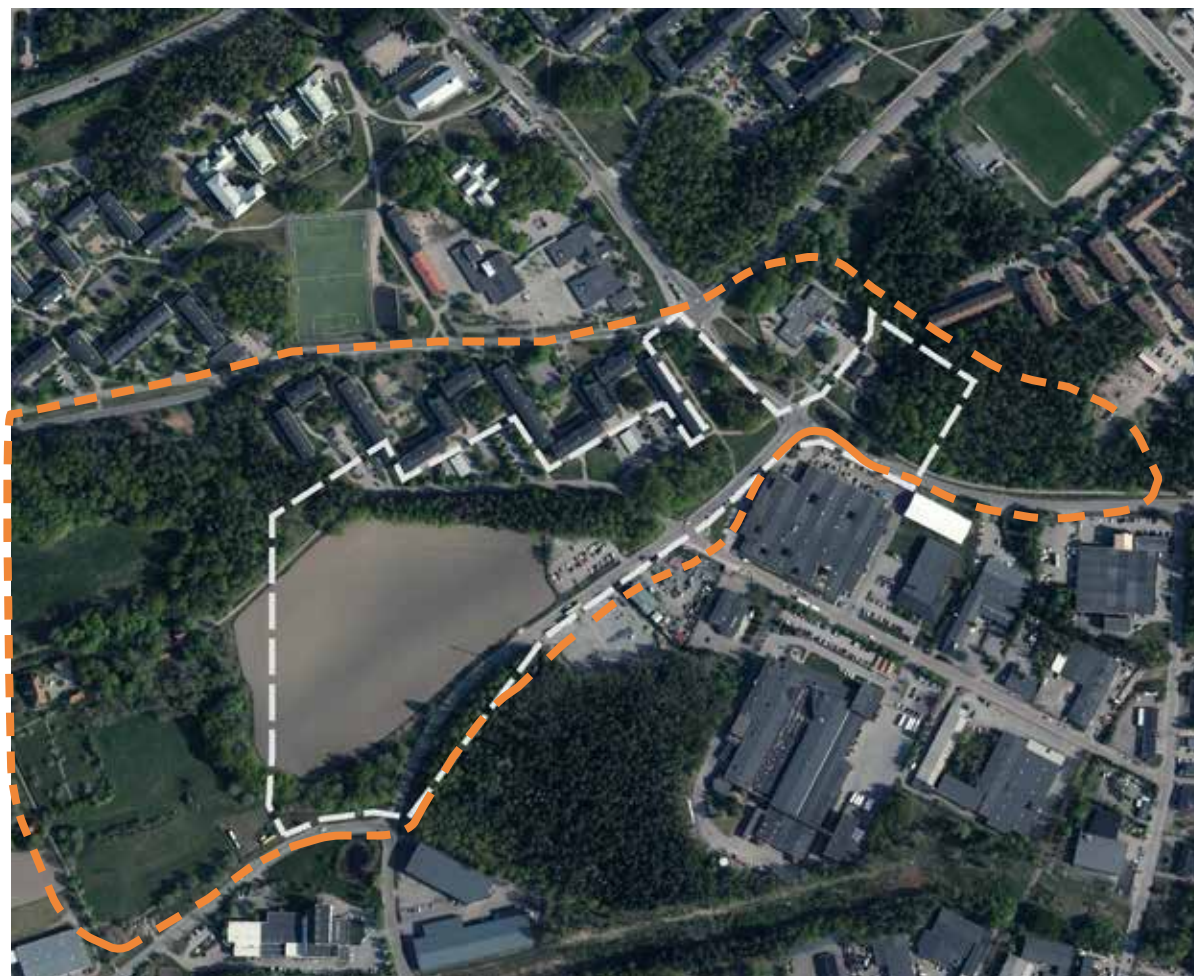
Utredningen har i huvudsak tittat på platsen inom det tilltänkta planområdet. För att sätta platsen och de kulturhistoriska värdena i sin kontext har rapportens analys gjorts utifrån ett något större utredningsområde än enbart planområdet. Utredningsområdet innefattar även Lagersbergs säteri och Lagersbergs bostadsområde.

Underlagsmaterial

Som underlag har både litteratur och tidigare utredningar använts, liksom äldre kartmaterial och fotografier av området. För den arkeologiska analysen har även Fornsök (Riksantikvarieämbetet) och strandlinjekartor (Statens Geologiska Undersökningar) studerats.

Inventering

Platsbesök med inventering genomfördes av bebyggelseantikvarier Helena Wärnhjelm och Hugo Nyman och arkeolog Cecilia Lindblom den 22 mars 2023.



Teckenförklaring

— — Planområdet

— — Utredningsområdet

2

Kulturhistorisk utredning

Platsens nyckelkaraktärer inom utredningsområdet:

- Herrgårdsmiljö med agrar karaktär och långa siktlinjer
- Modernistiska bebyggelse inplacerad i naturen
- Fornlämningsmiljöer

MILJÖBESKRIVNING

Utredningsområdet utgörs i huvudsak av jordbruksmark, tidigare tillhörande Lagersbergs säteri. I söder avgränsas jordbruksmarken av Svarvargatan och Lagersbergs säteri samt verksamhets-/industriområdet Vilsta som huvudsakligen exploaterats under 1970-talet. Norr om jordbruksmarken finns en skogsridå som skiljer området från bostadsområdet Lagersberg, modernistiska flerbostadshus uppförda i början av 1960-talet. Skogsridån rymmer flera fornlämningar i form av förhistoriska gravar samlade i mindre gravfält. I utredningsområdets nordvästra ände, i korsningen Fröslundavägen/Svarvargatan finns ett bevarat lövskogsområde. Även här finns förhistoriska gravar på gränsen till planområdet. I utredningsområdets nordöstra del norr om Fröslundavägen ingår ett mindre skogsområde med förhistoriska gravar. Ett par av dem ligger utanför utredningsområdets gräns.

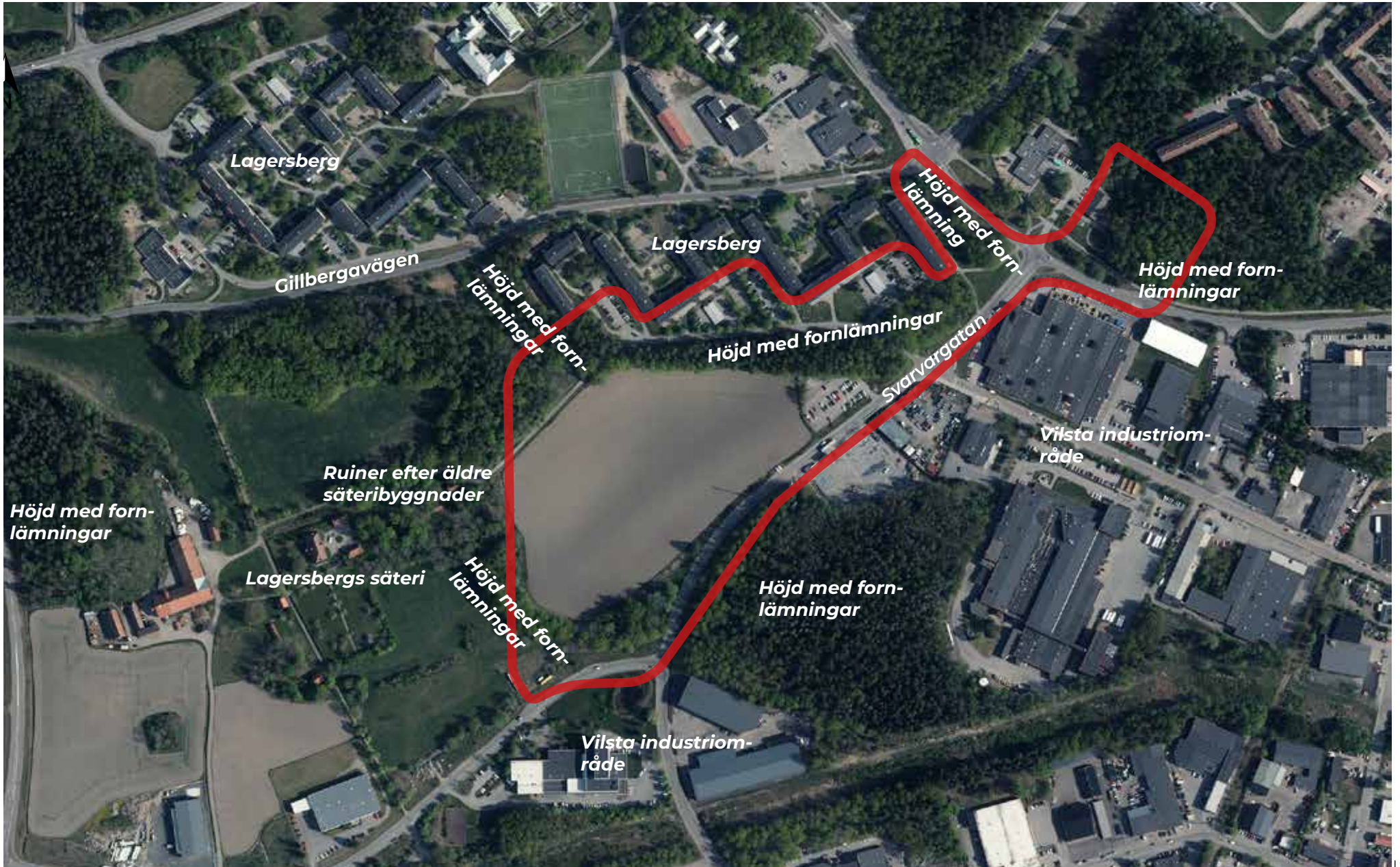
Lagersberg säteri består av en mangårdsbyggnad med två flyglar, ett flertal ekonomibygnader samt fruktträdgård, park och jordbruksmark. Huvudbyggnaden är en vitkalkad timrad herrgårdsbyggnad som fått sitt nuvarande utseende under mitten av 1700-talet. Byggnaden har ett valmat mansardtak, täckt i enkupigt lertegel och utsmyckad mezzaninvåning samt tre stycket symmetriskt placerade skorstenar. Fasaderna är dekorerade med pilastrar och entrén accentueras av den klassiskt inspirerade frontonen, centralt placerad ovanför portarna. Byggnadens fönster är spröjsade samt målade i en röd kulör som kontrasterar mot de vitkalkade väggarna.

Till herrgårdsmiljön hör även två flygelbyggnader även de vitkalkade med fönster i röd kulör. Runt huvudbyggnaden finns ett antal mindre ekonomibygnader utplacerade i den omgivande ekskogen samt strax österut en större ladugård i anslutning till ett större jordbruksområde som sträcker ut sig mot söder. Från gårdsplanen framför manbyggnaden och mot planområdet går en väg igenom lövskogen mot bostadsområdet

Lagersberg. Vägen upp mot säteriet kantas av tre husgrunder från äldre ekonomibygnader. Både norr och söder om gården finns äldre jordbruksmark bevarad. Till och från gården finns två anlagda alléer, en i nord-sydlig riktning samt en mellan mangården och stallgården. Gårdsmiljön avgränsas i nordväst, söder och öster av lövskogsbevuxna moränkullar. I nordväst och söder finns förhistoriska grav- och boplatzlämningar. I söder finns skyddplanteringar som skärmar av mot Vilsta.

Lagersbergs bostadsområde utgörs av två komplex med flerbostadshus belägna på varsin sida om Gillbergavägen. Byggnaderna är trevånings lamellhus med flacka sadeltak, fasader i ljus puts samt bottenvåningar i varierande kontrasterande kulör. Den del av Lagersberg som direkt angränsar till utredningsområdet har en samlad bebyggelsestruktur som är placerad i ett geometriskt mönster runt fem gårdar. Byggnadernas placering bidrar till rumsbildningar mellan byggnadskropparna där parkering, garage och lekparkar finns. Lamellhusens längd tillsammans med en varierad färgsättning bidrar till variation mellan gårdarna. En del av huskropparna är sammanfogade med varandra under vilka entréer mot gårdarna skapas. På andra ställen är släppen fria.

Bostadsområdet Lagersbergs tydliga avgränsning och volymverkan medför att området upplevs som fristående i utkanten av Eskilstuna. Områdets placering i landskapet, bakom små holmar med skog med ett höjdparti i norr, gör att det inte är synligt på längre avstånd förutom från Gillbergavägen och Lagersbergsskolan mot vilket bostadsområdet är öppet. Mot Lagersbergs säteri och den närliggande åkermarken är området inbäddat i omgivande grönska. Området anknyter i karaktär till närliggande bostadsområdet Råbergstorp.



Röd ram utgör området som är tänkt att exploateras.
 Källa: Grundkarta från Lantmäteriet

HISTORIK

Lagersberg i förhistorisk tid

Runt Lagersberg finns många fornlämningar, framför allt gravfält och grupper med stensättningar belägna uppe på höjdparter. Lämningarna visar att området varit brukat och bebott åtminstone sedan bronsålder (1700-500 f Kr). På en höjd väster om säteriet finns en registrerad boplats från brons-/järnålder, men var man bott är i de flesta fall okänt - även om man kan anta att det ofta var i närheten av gravarna.

Landhöjningen efter istiden har medfört att landskapet kring planområdet ändrat karaktär genom årtusendena. Under stenåldern (ca 10 000 -1700 f Kr) låg det till större delen under vatten. Området blev ordentligt torrlagt först under bronsålder, och det verkar som att landskapet fick en relativt omfattande

bosättning i samband med detta. Under denna tid låg dagens Lagersberg i strandnära läge på en halvö. Läget var fördelaktigt och gav goda möjligheter till både kommunikation och fiske via vattnet, samt odling och bete på de nyligen torrlagda markerna.

Inom det föreslagna planområdet finns idag (2023-07-05) två registrerade fornlämningar i Riksantikvarieämbetets register (KMR Fornsök) samt 12 nyfunna gravar som ännu inte registrerats. Samtliga utgörs av typen *stensättning*. Det finns även spår kvar i området efter en tidigare undersökt stensättning daterad till äldre järnålder. Planområdets gravar kan dateras - utifrån utseende, placering och känd fornlämningsbild - till bronsålder (1700 - 500 f Kr) eller efterföljande period

äldre järnålder (ca 500 f Kr - 400 e Kr). I nära anslutning till planområdet finns fler ensamliggande gravar som bör ha samma dateringar.

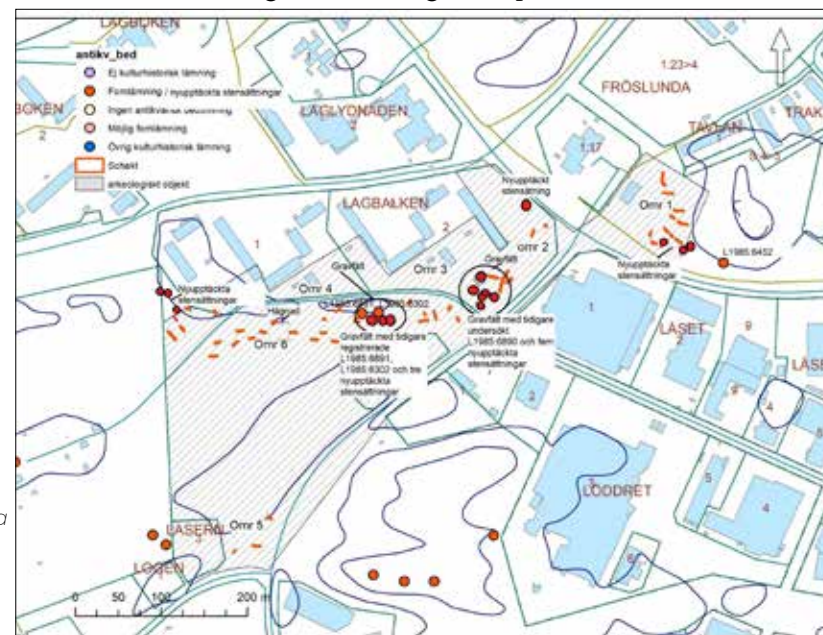
Ortnamn och närliggande gravfält visar att området även varit bebott under mellersta och yngre järnålder (ca 400-1050 e Kr). Det äldre namnet på Lagersberg - *Hunsta* - är till exempel en ortnamnstyp som forskarna brukar datera till denna period. Var exakt det äldsta Hunsta har legat är emellertid oklart, då både namn och gårdar kan flytta runt.

Järnåldersgårdarna låg ofta placerade i utkanten av den flackare odlingsmarken, gärna med ett höjdparti i ryggen och nära gravfälten. Vid en nyligen utförd arkeologisk utredning inom planområdet undersök-



I området runt Lagersberg finns ett stort antal stensättningar, den vanligaste gravtypen från förhistorisk tid. På bilden syns en så kallad skeppsformig stensättning, troligen anlagd i bronsålder (1800-500 f Kr). L1985:6564, belägen på höjd SV om planområdet.

Resultatet från den nyligen genomförda arkeologiska utredningen. Karta från Arkeologgruppens PM (2023-07-04). PM gällande Lagersberg 1:3 och Lagbalken 2. LST Dnr 431-88-2023)



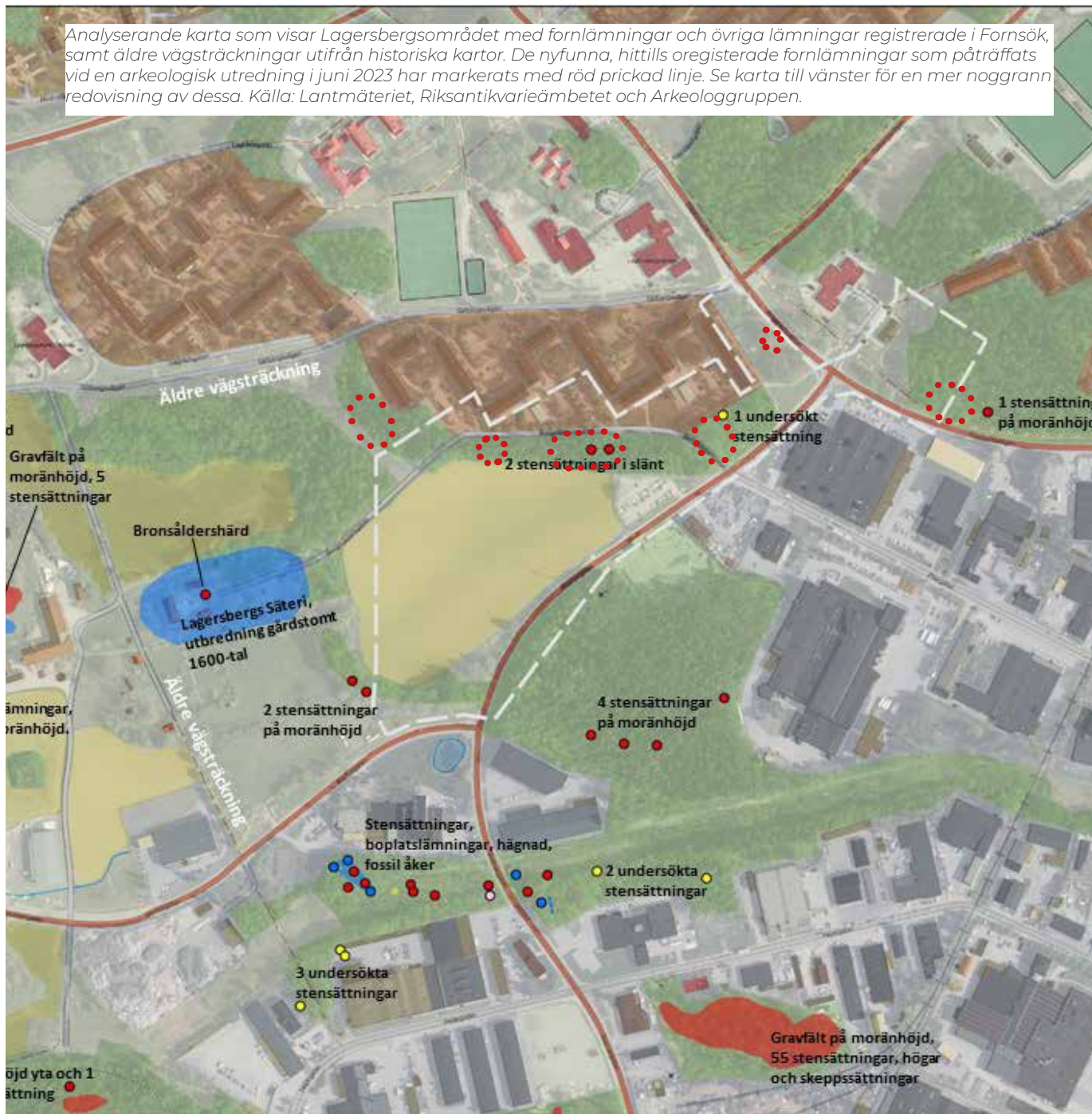
Analyserande karta som visar Lagersbergsområdet med fornlämningar och övriga lämningar registrerade i Fornsök, samt äldre vägsträckningar utifrån historiska kartor. De nyfunna, hittills oregistrerade fornlämningar som påträffats vid en arkeologisk utredning i juni 2023 har markerats med röd prickad linje. Se karta till vänster för en mer noggrann redovisning av dessa. Källa: Lantmäteriet, Riksantikvarieämbetet och Arkeologgruppen.

tes odlingsytorna närmast gravhöjderna, men någon gårdslämning hittades inte här.

Under brons- och järnålder bör landskapet runt Lagersberg ha varit präglad av småskaligt jordbruk, med mindre åker- och ängsytor i de flackare partierna, omgärdat av skogigare höjdparter som kunde användas för t ex gravläggning och bete.

När Hunsta dyker upp i de skriftliga källorna under medeltiden ligger gården med största sannolikhet på den plats där vi hittar den i de äldsta kartorna från 1600-talet, det vill säga där som den registrerade gårdstomten är inprickad i Fornsök (se blå markering i karta till höger). I de äldsta kartorna är odlingsmarken förlagd till de flackare partierna söder, norr och öster om gårdstomten, medan själva gården ligger på en höjd.

I de äldsta kartorna redovisas även vägar, vilka ibland kan antas gå tillbaka till förkristen tid. Runt Lagersberg finns ett par vägsträckor som kan ha hög ålder, men ingen av dem går genom planområdet. Enligt historiska kartor har den gamla landsvägen gått i öst-västlig riktning norr om Lagersberg (se karta till höger). Denna överensstämmer i stora delar med Gillbergavägen. Väster om säteriets huvudbyggnad löper idag en mindre väg i nord-sydlig riktning, vilken ursprungligen förband Skjulsta i sydöst med Hunsta/Lagersberg och vidare Löppinge i norr (se karta till höger). Vägen från Lagersberg mot nordöst/öst genom planområdet, Borgmästaregatan, är ett senare tillägg som syns i kartorna först på 1900-talet.



Lagersberg säteri

Lagersberg, ursprungligen benämnt Hundestadh eller Hunsta, omnämns för första gången i ett köpebrev från 1356 då gårdens ägare, riddaren Lars Magnusson sålde mark till sin brorson. Under 1400-talet donerades gården till Johanniterklostret i Eskilstuna gården ägdes därefter av klostret till och med Gustav Vasas reduktion 1527 då klostret stängdes och gården blev ett kronohemman. 1668 övertas gården av Erik Dryselius som vid tiden var Eskilstunas borgmästare. I samband med detta fick gården även sätesprivilegier, det vill säga att gårdsägaren blev skattebefriad med motkravet att säteriet skulle vara ståndsmässigt bebyggt.

Via arv och giftermål gick säteriet över till släkten Von Siegroth under 1700-talet då anläggningen fick både sitt nuvarande namn, Lagersberg, och sitt utseende.

Från Von Siegroths tid finns bevarade vägg- och takmålningar i huvudbyggnaden. Under 1800-talet ägdes säteriet en tid av Birger Fredrik Rothoff, ägare och förvaltare av Carl Gustafs stads järn- och stålmanufakturverk. De sista privata ägarna av Lagersbergs säteri, familjen Persson, tar över säteriet under 1870-talet, de ägde Lagersberg till och med det att Stiftelsen Lagersberg tog över ägande och drift 1991.

Idag utgör Lagersberg en karolinsk gårdsanläggning omfattandes en huvudbyggnad, två flygelbyggnader samt ett antal bodar, uthus, jordkällare och en så kallad bykstuga (tvättstuga). Huvudbyggnaden är ett timmerhus som från början var rödmålat, idag reveterat och vitkalkat. Byggnaden har delar kvar av medeltida ursprung och från 1600-talet. Den norra flygeln är

även den uppförd under 1600-talet.

Säteriets marker sträckte sig i början av 1800-talet från Skogstorp i söder till Lilla lugnet i norr. Markerna brukades i oförändrad utsträckning till och med 1962 då familjen Persson sålde säteriets marker till Eskilstuna kommun. I och med köpet började kommunen snabbt att exploatera de närliggande områden för bostadsbebyggelse. Lagersbergs säteri upphörde samtidigt att vara en jordbruksfastighet då mangården avstyckades från ekonomibyggnader som behövdes för driften av jordbruket. Idag finns endast mindre områden av säteriets jordbruksmark bevarad.



Utsnitt ur karta över Lagersbergs ägor, här kallat Hunsta, på karta från 1647. Källa: Lantmäteriets historiska kartor



Lagersberg, okänt årtal.
Foto: Teddy Aarni, Eskilstuna stadsmuseum



Flygfoto över Lagersberg från 1946. Foto: Olof Liljekvist, Sörmlands museum

Lagersbergs bostadsområde

Under 1960-talet uppfördes det på det gamla säteriets marker snabbt två större bostadsområden: Råbergstorp en bit närmare Eskilstuna centrum och Lagersberg i direkt anslutning till säteriet. Ritningarna för bostadsområdena togs fram av arkitektfirman Höjer & Ljunqvist som även utformat områdena Brunnbacken, Myrtorp och Frölunda.

De modernistiska områdena uppfördes på grund av den explosiva befolkningsutveckling som Eskilstuna upplevde under 1900-talets första hälft till följd av rekordårens intensiva industriella utveckling. Mellan 1937 och 1967 växte stadens befolkning från 37 000 invånare till 94 000. Med detta började Eskilstunas stad

att växa och nya bostäder uppfördes i helhetsplanerade områden i stadens utkanter.

Den kraftiga expansionen och stadsutveckling som Eskilstuna genomgick under efterkrigstiden fortgick in på 1960-talet, under miljonprogrammets, och saknar i princip motsvarighet i Sverige. Den här sortens bebyggelse tar sig i Eskilstuna bland annat uttryck i områden som Lagersberg och Råbergstorp. Under 1970-talet exploateras även delar av marken söder om Gården för Vilsta industriområde.



Byggarbetsplats vid Myrtorp, ett närliggande bostadsområde som anlades några tidigare än Lagersberg. Foto: Bror Öbrink, Eskilstuna stadsarkiv



Foto från 1980 föreställande barn som leker på Lagersbergsskolans lekplats, i bakgrunden syns Lagersbergs bostadsområde. Foto: Rolf Hjalmarsson, Eskilstuna stadsmuseum



Utsnitt från detaljplan över Lagersbergs bostadsområde från 1965. Källa: Eskilstuna kommun

Lagersberg i de historiska kartorna



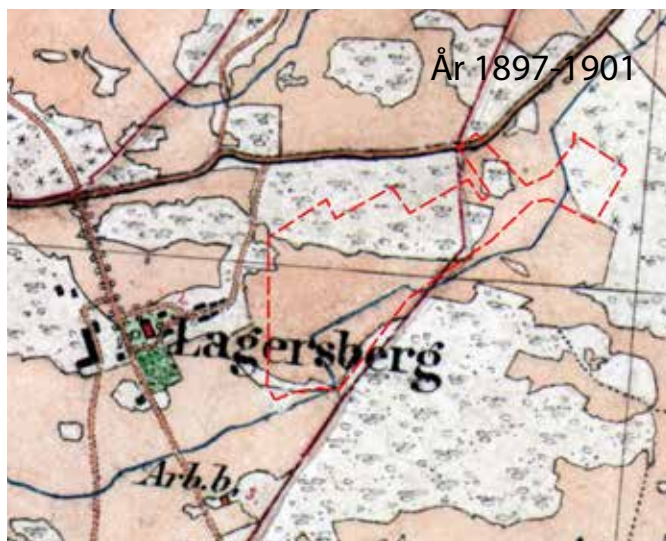
Planområdet (streckat rött) mot karta över Hunsta/Lagersberg (inågor) från 1647. Källa: Lantmäteriets historiska kartor



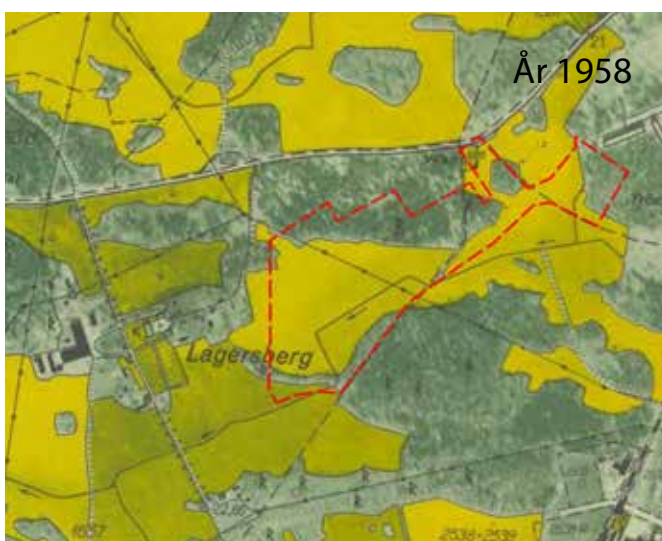
Planområdet (streckat rött) mot karta över Hunsta/Lagersberg (in- och utågor) från 1723. Källa: Lantmäteriets historiska kartor



Planområdet (streckat rött) mot karta över Hunsta/Lagersberg (in- och utågor) från 1824. Källa: Lantmäteriets historiska kartor



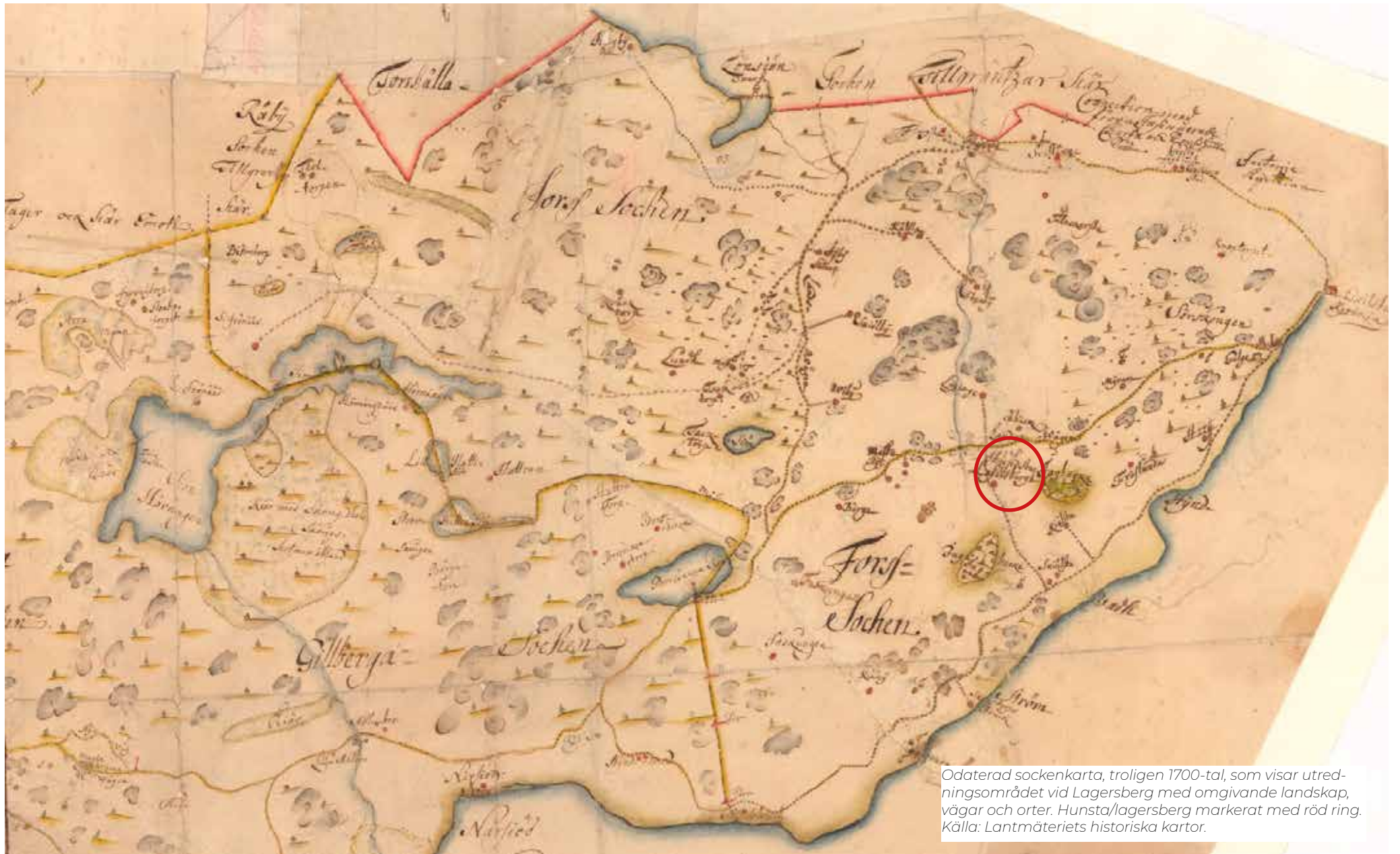
Planområdet (streckat rött) mot häradsekonomska kartan från 1897-1901. Källa: Lantmäteriets historiska kartor



Planområdet (streckat rött) mot ekonomiska kartan från 1958. Källa: Lantmäteriets historiska kartor



Planområdet (streckat rött) mot dagsaktuell karta. Källa: Lantmäteriet.



Odaterad sockenkarta, troligen 1700-tal, som visar utredningsområdet vid Lagersberg med omgivande landskap, vägar och orter. Hunsta/lagersberg markerat med röd ring.
Källa: Lantmäteriets historiska kartor.

KULTURHISTORISKA VÄRDEN

Värdebärande berättelse

De högsta värdena är kopplade till säteriet, med en rest av det tillhörande jordbrukslandskapet med ett tidsdjup ner i förhistorisk tid.

Inom utredningsområdet avspeglas även berättelsen om stadens utveckling med exploatering av stadsnära landsbygd under efterkrigstiden. Medan den tidigare jordbruksmarken har exploaterats har säterimiljön med närmast omgivande landskap bevarats som rekreationsområde för de nyinflyttade invånarna.

Den kulturhistoriska berättelsen avspeglas i huvudsak genom:

- Fornlämningar som berättar om platsens långa tidsdjup.
- Lagersbergs säteri och jordbrukslandskap som är en del av herrgårdslandskapet i Södermanland
- Bostadsområdet Lagersberg som berättar om Eskilstuna stora expansion under 1900-talet till följd av industrialiseringen.

Den kulturhistoriska utredningen och värderingen genomförs enligt Riksantikvarieämbetets Plattform för värdering och urval. Värderingen görs i tre steg.

1. I det första steget avgränsas en berättelse, denna utgörs av en tids- eller process-kontext eller en blandning av dessa båda.
2. I det andra steget identifieras vilka uttryck som är bärande och möjliggör att berättelsen är utläsbar. I detta steg ingår även en bedömning i vilken grad miljön återspeglar berättelsen och hur relevant berättelsen är.
3. I det tredje steget bedöms det kulturhistoriska värdet utifrån lagstiftningens begrepp.

Lagersberg i förhistorisk tid

Landskapet runt Lagersberg har varit bebott sedan åtminstone bronsålder, något som idag främst kan avläsas genom de gravanläggningar från brons- och järnålder som återfinns uppe på de skogbeklädda moränhöjderna runt säteriet och de öppna markerna. Gravarna är, tillsammans med landskapets naturliga topografi, mycket viktiga för att kunna avläsa och förstå hur människorna utnyttjat de olika markslagen under förhistorisk tid. Även de öppna jordbruksmarkerna, som i äldsta tid utgjort sjöbotten och därefter bördig ängs- och odlingsmark samt bebyggelseområden, är i detta sammanhang en del av den förhistoriska berättelsen som ska avläsas tillsammans med gravarna.

Fornlämningarna är skyddade enligt KML 2 kap.

Lagersbergs säteri

Lagersberg utgör ett titthål in i det förindustriella landskap som omgav staden och har i sig en ännu äldre historia än så då platsen utgjort en gårdsbildning åtminstone sedan mitten av 1300-talet. Lagersbergs herrgård målar en tydlig bild av de högre ståndens livs- och boendemiljöer fr.om. 1600-talet



Lagersberg manbyggnad. Foto: WSP

till och med 1900-talets början. De kvarvarande omgivande grönmiljöerna med ekskog samt bitvis bevarad jordbruksmark är av stor betydelse för läsbarheten av miljöns kulturhistoriska sammanhang.

Säteriet är skyddat enligt PBL 8 kap. 13§.

Lagersbergs bostadsområde

Lagersbergs bostadsområde är en del av det storskaliga stadsbyggnadsprojekt som Eskilstuna företog sig under efterkrigstiden och rekordåren. Staden behövde växa snabbt och stora områden som tidigare utgjort jordbruksmark i stadens utkanter togs i anspråk. Stora trafikseparerade bostadsområden planerades och uppfördes för den växande befolkningen i områden som tidigare varit obebyggda. Lagersberg med sin sammanhållna bebyggelsestruktur och öppna grönytor, utgör ett typiskt exempel på 1960-talets miljonprogramsbebyggelse och illustrerar på ett tydligt sätt detta kapitel i Eskilstunas moderna utveckling.

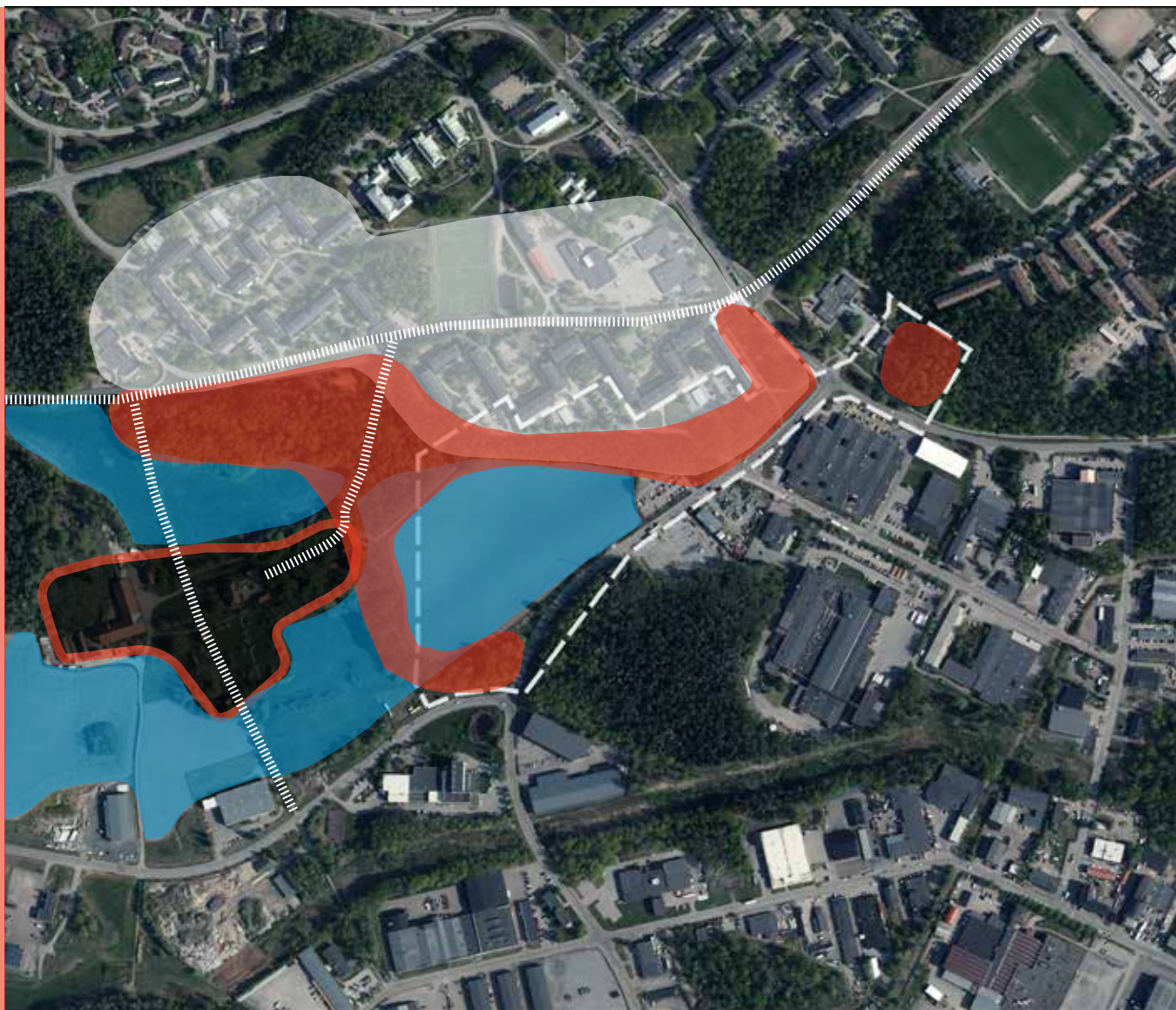
Hänsyn ska tas till bostadsområdet i enlighet med PBL 2 kap. 6§.



Lagersberg bostadsområde. Foto: WSP

Sammanfattade övergripande värden

-  Särskilt välbevarad 1600- och 1700-talsbebyggelse.
-  Äldre jordbruksmark som är en del av miljön kring Lagerbergs säteri.
-  Värdefull naturmark med miljöskapande värden i förhållande till kulturmiljön samt ett flertal fornlämningar. Ramar in säteriets landskapsrum.
-  Tydliga exempel på 1960-talets arkitektur- och stadsplaneringsideal med trafikseparering och industriellt uppförd bebyggelse omgiven av grönska.
-  Vägsträckningar äldre än 1900.



Fysiska uttryck för de värdebärande berättelserna

Lagersberg i förhistorisk tid

Placering

Inom planområdet och i anslutning till det finns ett antal fornlämningar. Majoriteten av dem utgörs av gravar av typen stensättningar. De har placerats högt - gärna på krön - på naturliga moränhöjder med möjlighet till utblickar över landskapet och till att beskådas av förbiresande. Den historiskt belagda gårdstomten till Lagersberg har - åtminstone sedan 1600-tal - legat på en höjd väster om planområdet. Här finns idag flera synliga husgrunder som anknyter till säteri- vägen som fortsätter österut och in i planområdet.

Det förhistoriska landskapet

Gravarna har alltsedan de anlades under brons-/järnålder varit en del av ett agrart landskap, från början även med direkt förbindelse till Mälarens vatten. Under tidens gång har detta landskap ändrat karaktär, dels på grund av strandförskjutningen men även genom direkt påverkan av människor. Andelen och fördelningen av skog, åker-, ängs- och betesmark har varierat över tid. De bevarade förhistoriska gravarnas placeringar med utsikt mot den öppna åkerytan inom planområdet tyder på att hela eller delar av denna yta kan ha varit brukad redan under förhistorisk tid. De öppna markerna utgör tillsammans med de fornlämningsförande, skogiga höjdpartierna ett sammanhållet, mindre landskapsavsnitt med rötter i förhistorisk tid.

Lämningar

Inom planområdet finns 12 förhistoriska gravar, belägna uppe på höjdsträckningar i norr och öster. Ytterligare några finns i nära anslutning till planområdet. Majoriteten av gravarna påträffades nyligen i samband med en arkeologisk utredning och är (2023-08-09) ännu inte registrerade i Fornsök. I norra delen påträffades även ett par boplatzlämningar

(2 gropar och en ränna) samt en stenhägnad. Den flacka åkermarken konstaterades vara utan fornlämningsindikation (2023-07-04 Arkeologgruppen. PM gällande Lagersberg 1:3 och Lagbalken 2. LST Dnr 431-88-2023).

De förhistoriska gravarna utgör tydliga exempel på bronsålderns och den äldre järnålderns gravskick. De runda och skeppsformiga stenkonstruktionerna, placerade uppe på höjdrön kring lägre liggande marker, är typiska för tiden.

1900-talets exploateringar i området runt säteriet har medfört att en del fornlämningar har försvunnit samt att landskapets utformning och brukande förändrats. Möjligheten att avläsa det förhistoriska landskapet har därmed försvunnit på många platser, men kvarstår inom planområdet, om än i liten skala. Miljön ingår i berättelsen om det förhistoriska Lagersberg.



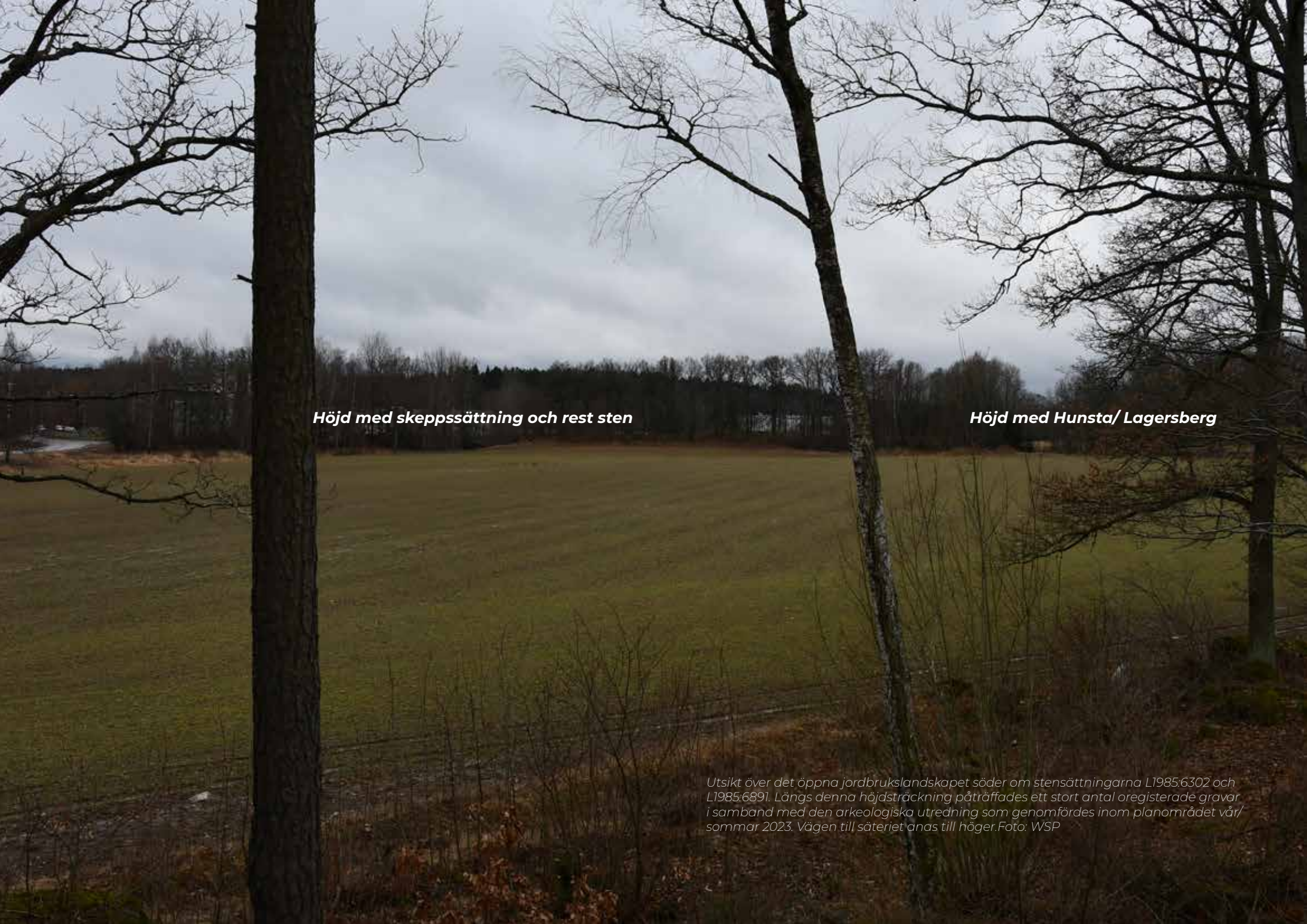
Vägen från säteriet mot planområdet kantas av ekonomibyggnader och husgrunder. Foto: WSP



Kvarvarande stenkonstruktion (kantkedja) tillhörande undersökt stensättning L1985:6890. Foto: WSP



Stensättning L1985:6302 bland träden på höjden söder om Borgmästaregatan. Sett från väster. Längs höjden påträffades nyligen ett tiotal nya gravar. Foto: WSP



Höjd med skeppssättning och rest sten

Höjd med Hunsta/ Lagersberg

Utsikt över det öppna jordbrukslandskapet söder om stensättningarna L1985:6302 och L1985:6891. Längs denna höjdsträckning påträffades ett stort antal oregisterade gravar i samband med den arkeologiska utredning som genomfördes inom planområdet vår/sommar 2023. Vägen till säteriet ans till höger. Foto: WSP

Det agrara landskapet och Lagersbergs säteri

Säteriets struktur

Säteristrukturen är tydligt avläsbar där mangården med flyglar behåller ursprungligt läge åtminstone sedan mitten av 1700-talet och utgör miljös hjärta. I miljön ingår även flera ekonomibyggnader, park och jordbruksmark sammankopplat av alléer och gångvägar.

Grönstruktur

Säteriets närmast liggande trädgård och jordbruksmark är bevarad medan övriga marker har exploaterats. Säterimiljön omgärdas av grönska i form av lövskog och jordbruksmark i alla väderstreck. Även de bevarade alléerna samt fruktträdgården är värdebärande.

Agrart landskap

Den kvarvarande åkermarken närmast säteriet har i stort samma utsträckning som den haft sedan början av 1800-talet och är tillsammans med kringliggande skogbevuxna höjdparter starkt miljöskapande i förhållande till säterimiljön. Från och med 1960-talet har dock stora delar av säteriets jordbruksmark tagits i anspråk för vägdragningar, exploatering av mark för bostads- och industribebyggelse. Det som finns kvar utgör säterimiljöns kärna och ligger delvis inom planområdet.

Bebyggelse

Bebyggelsen i det agrara landskapet utgörs framför allt av säteriets bebyggelse. Byggnaderna är i huvudsak uppförda under 1600-, 1700- och 1800-talet och har alla en välbevarad karaktär. Helhetsmiljön har sådana värden att den bör anses vara särskilt värdefull i enlighet med PBL 8 kap 13§ och berättar på särskilt tydligt sätt om det tidigare agrara landskapet.



Säteriets struktur med mangårdsbyggnader och flyglar i centrum som sedan omgärdas av ekonomibyggnader, park och odlingslandskap.



Ekonomibyggnader sedda genom säteriets park.



Mangårdsbyggnad med flyglar samt allé.



Ekonomibyggnader.

Lagersbergs bostadsområde

Trafikseparering

Typiskt för den modernistiska miljonprogramsbebyggelsen är trafikseparering. Bostadsbebyggelsen är tydligt separerad från kringliggande trafikerade vägar med hjälp av bl.a. gångbanor. Biltrafik når inte innergårdarna då bilarna parkeras i garage utanför gårdarna.

Struktur

Bebyggelsestruktur där bostadslameller lagts i geometriska mönster och passats in mellan äldre växtlighet i form av uppvuxna tallar och lövträd. Mellan husen bildas symmetriska innergårdar där man gjort plats för rekreationsytor och lektytor för barn. Det är också mot dessa innergårdar som entréerna är placerade vilket skapar ett ombonat gårdsrum där man har tydlig uppsikt över gården och lekande barn från kringliggande lägenheter och balkonger.

Gröna värden

I områdets ytterkanter finns äldre växtlighet sparad på små höjdparter som barriärer mot kringliggande trafik och bebyggelse. Grönska och parker är bärande delar av rekordarens bebyggelse. Grönskan användes för att skärma av och skapa inbjudande gårdsrum.

Bebyggelse

Byggnaderna inom Lagersberg utgör tydliga exempel på 1960-talets stadsplanering och arkitekturideal med sin enkla utformning där släta, putsade fasader och repetition utgör byggnadernas utsmyckning. Trots senare års förändringar med bland annat tilläggsisolering är arkitektur- och planeringssideal utläsbara. Miljön ingår i berättelsen om den omfattande stadsutbyggnad som Eskilstuna gick igenom under 1900-talets andra hälft.



Den geometriska bebyggelsestrukturen med gröna rum.



Sparsmakade fasaddekorationer utöver geometriska mönster.



Bostadshusen är placerade för att skapa skyddade innergårdar fria från biltrafik.



Entrédörr med originaldetaljer.

VÄRDEBÄRANDE SIKTLINJER

De kulturhistoriskt värdefulla miljöerna binds samman av ett öppet jordbrukslandskap som möjliggör långa siktlinjer. Här pekas tre värdebärande siktlinjer ut, som är extra viktiga att förhålla sig till för att miljön fortfarande ska kunna läsas i sin kontext.

Vy 1



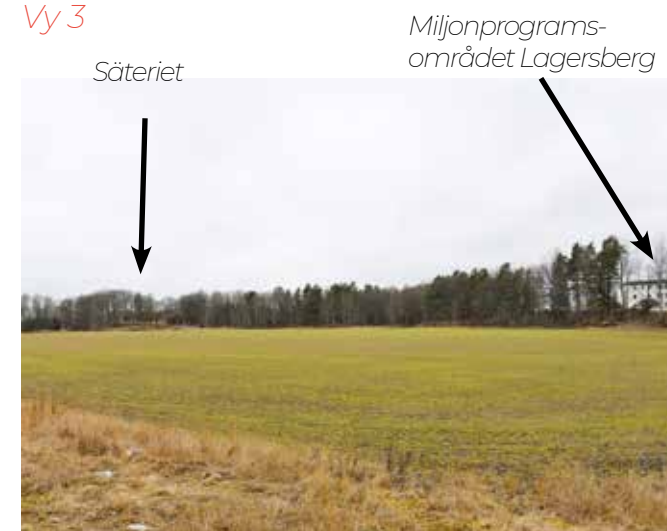
Vy 1, från vägen upp till säteriet, ger en utblick över odlingslandskapet vid randen av säteriets parkmiljö och gör det möjligt att se hur jordbruksmarken tidigare bredd ut sig runt hela säteriet. Vyn bidrar till förståelsen för det agrara landskap som tidigare funnits på platsen och omgivit säteriet.

Vy 2



Vy 2 från höjdryggen som avgränsar säteriets park från jordbruksmarken. Höjdryggen innehåller ett flertal fornlämningar, bland annat en skeppssättning. Även på höjdryggen i fonden finns fornlämningar. Här finns två gravfält och en mindre gravgrupp. Vy 2 är viktig för möjligheten att läsa av det förhistoriska landskapet, de fornlämningar och det stora tidsdjup som finns på platsen.

Vy 3



Vy 3 från Svarvargatan över det öppna jordbrukslandskapet och Lagersberg säteri. Vyn möjliggör upplevelsen av att se säteriet i sin jordbrukskontext med ett öppet landskap med långa siktlinjer runt säteriet och parken.



Källa: Grundkarta från Lantmäteriet

KÄNSLIGHET OCH POTENTIAL

Sammanfattning

Känslighetsanalysen har gjorts utifrån planutredningens syfte att pröva möjligheten att exploatera planområdet med bostäder och serviceboenden.

Planområdet är till stora delar känsligt för exploatering då det är en plats där flera berättelser och kulturhistoriska värden möts i form fornlämningar, säteriets

odlingslandskap och miljonprogrammets planstruktur.

I och med säterimiljöns höga värden bedöms området närmast säteriet (område 1) vara mycket känsligt för ny bebyggelse. En exploatering innebär en åtgärd som inte går i linje med det kulturhistoriska sammanhang som ligger till grund för utpekandet och försvårar läsbarheten av säterimiljön. Den höga känsligheten är också kopplad till att den lilla kvarvarande rest av jordbruksmark intill säteriet är av stor betydelse för att förstå och uppleva miljön. Område 1 omgärdas också av höjder med fornlämningar, vilket gör det möjligt att avläsa det förhistoriska landskapet. Odlingsland-

skapets öppna landskapsrum och långa siktlinjer bidrar till att göra området känsligt för exploatering då den visuella påverkan av ny bebyggelse i landskapet blir påtaglig. Av dessa anledningar har stora delar av utredningsområdet bedömts vara mycket känsligt för exploatering.

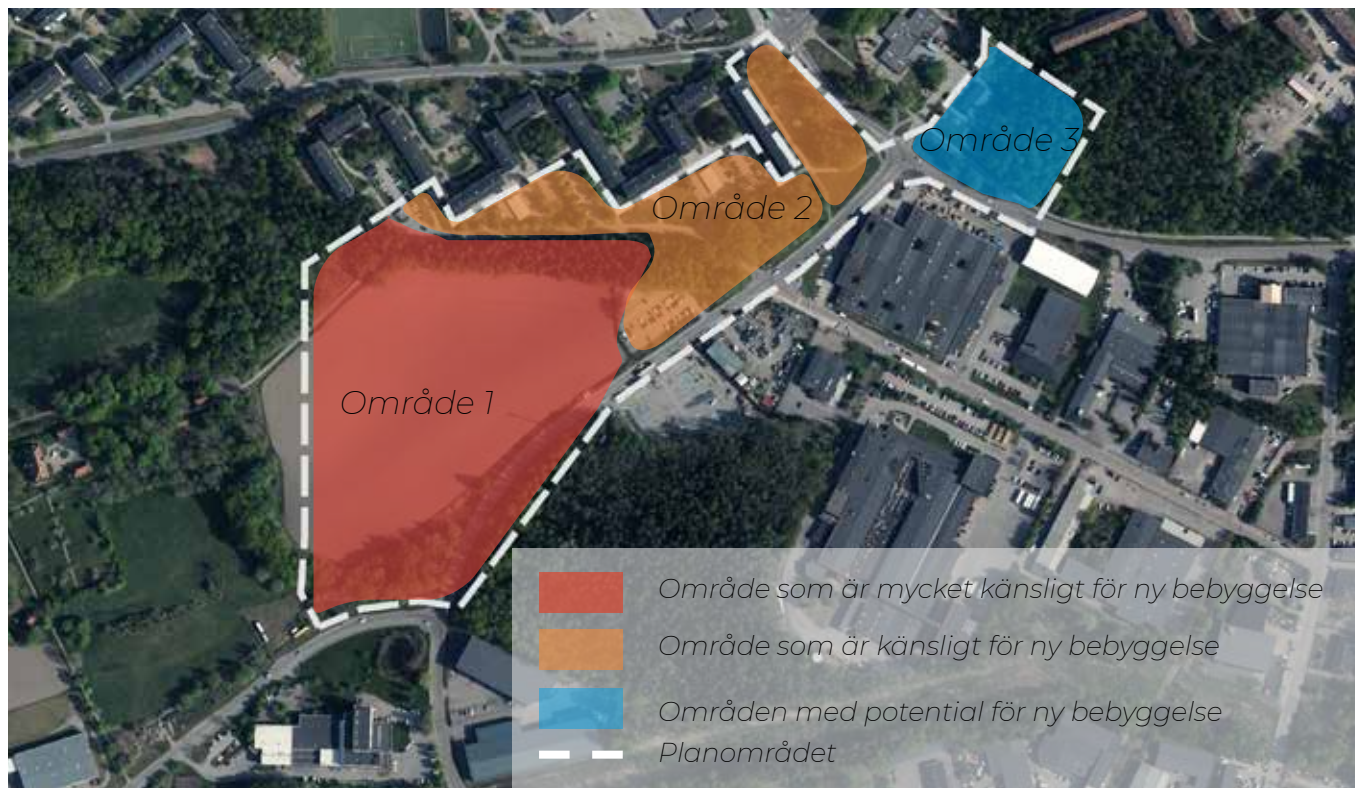
De obebyggda ytor som finns i anslutning till miljonprogrammsbebyggelsen (område 2), som föreslagits för exploatering, bedöms vara känsliga för ny bebyggelse. Detta med bakgrund av att den geometriskt placerade bebyggelsen omgiven av grönområden, och där delområdena avränsas genom sparad natur, utgör en

Känslighetsanalys

Kulturmiljöns känslighet utgår från miljöns kulturhistoriska värde, kontext, kulturhistoriskt sammanhang, typ av värde samt typ av förväntad påverkan. Det kulturhistoriska värdet är en aspekt av flera, ett högt värde behöver därför inte automatiskt betyda att miljön är känslig för all påverkan. Olika typer av miljöer har olika känslighet för påverkan. Detta beror på det kulturhistoriska innehållet och dess karaktär. Bedömningen av känslighet måste också göras utifrån andra kulturmiljöer som har sammanhang med miljön.

Övergripande kan känslighet beskrivas utifrån vilket sammanhang och berättelse som ligger till grund för värdet. Grovt kan kulturmiljöer delas in i tre kategorier med tre typer av känslighet:

- Värdena är knutna till uttryck för en avgränsad historisk period kan vara känsliga för dominerande nutida tillägg.
- Landskapet är präglat av och värdena är knutna till utvecklingen av en viss verksamhet eller aktivitet över tid, kan vara känsliga för tillägg som saknar samband med verksamheten eller aktiviteten.
- Miljön återspeglar olika tiders kontinuerliga nyttjande av en viss plats, kan vara känsliga för tillägg som förändrar eller bryter mot platsens specifika förutsättningar och egenskaper.



del av helhetsplaneringen. Här finns också ett mindre, nyupptäckt gravfält samt en nyupptäckt stensättning, belägna på de omgivande höjderna. Sambandet mellan dessa och omgivande landskap har dock till stor del försvunnit i och med tidigare exploateringar. En exploatering inom de föreslagna ytorna i område 2 skulle innebära att en av de kvalitéer, som är typiska för efterkrigstidens storskaliga stadsplanering, försvinner. Läsbarheten av Lagersberg som ett tydligt exempel på miljonprogrambebyggelse minskar. Ett borttagande av fornlämningar skulle innebära att läsbarheten av området förhistoriska landskap minskar.

Område 3 bedöms ha en lägre känslighet och potential för ny bebyggelse. Det finns en liten gravgrupp i området, men sambandet mellan dessa och omgivande landskap har till stor del försvunnit i och med tidigare exploateringar. Inom område ett potential för ny bebyggelse förutsatt att bebyggelsen hålls nere i skala och volym och utformas med hänsyn till kulturmiljön.

Det förhistoriska landskapet och fornlämningar

Känslighet

- De förhistoriska gravarna, som berättar om Lagersbergsområdets stora tidsdjup.
- Det öppna landskapet med långa siktlinjer mellan höjderna med gravar, som skapar ett sammanhållet landskapsrum med rötter i förhistorisk tid.

Potential

- Fornlämningssmiljön runt säteriet har potential att stärkas ännu mer som ett rekreativt område för

de boende i omkringsliggande områden genom bl.a. promenadstråk och skyltning av fornlämningar.

- Potential för ny bebyggelse finns i planområdets nordöstra del i närheten av förskolan norr om Fröslundavägen (område 3). Här kan ny bebyggelse tillfogas utan att det påverkar det förhistoriska landskapsrummet invid säteriet.

Bostadsområdet Lagersberg

Känslighet

- Grönstruktur, trafikplanering med den sammanlagda gestaltningen i placering och volym hos bebyggelsen gör området till en tydlig enhet. Området är känsligt för inslag som bryter upp enhetligheten och kraftigt avviker från grundtanken om ett samlat uttryck. Området är därför känsligt för ny bebyggelse som bryter strukturen av de delvis öppna innergårdarna och omkringsliggande gröna barriärer till gaturummen.

Potential

- Potential för ny bebyggelse finns i planområdets nordöstra hörn i närheten av förskolan norr om Fröslundavägen (område 3). Här kan ny bebyggelse tillfogas utan att det påverkar säteriet eller bostadsområdets planstruktur.

Det agrara landskapet och Lagersbergs säteri

Känslighet

- De skogbevuxna höjderna runt säteriet samt den åkermark som ligger allra närmast Lagersbergs säteri är känsliga för förändring som innebär exploatering då det gör miljöns historiska sammanhang mindre läsbart i och med att den agrara kopplingen försvinner.
- Odlingslandskapet runt säteriet är känsligt för nya vägar som riskerar att bryta upp de historiska sammanhang som idag fortfarande är läsbara mellan jordbruksmarkerna och säteriet.
- Ett värdebärande uttryck är de långa siktlinjer som möjliggörs runt säteriet till följd av det öppna odlingslandskapet. Dessa siktlinjer är känsliga för nya inslag som stör läsbarheten.

Potential

- Den agrara prägelns runt säteriet har potential att stärkas ännu mer som ett rekreativt område för de boende i omkringsliggande områden genom bl.a. promenadstråk.
- Potential för exploatering av ny bostadsbebyggelse i förhållande till säteriets känslighet finns vid åkermarkens nordöstra ände (område 2) där det idag finns en parkeringsplats. Här kan ny bebyggelse uppföras med hänsyn till platsens förutsättningar.

RÅD OCH REKOMMENDATIONER

Övergripande

Inom planområdet möts flera olika kulturhistoriska berättelser och värden, i form av arkeologiska lämningar, den agrara säterimiljön och miljöprogrammets bebyggelsestrukturer. Det gör platsen känslig för exploatering när hänsyn till flera olika berättelser och kulturhistoriska uttryck ska tas.

- I utvecklingsplanen för Fröslunda, Råbergstorp och Lagersberg ges tydliga riktlinjer för kulturmiljön och hur den bör värnas. Utvecklingsplanens strukturförslag går delvis emot dessa riktlinjer med exploatering på exempelvis åkermark. Vid fortsatt planarbete bör det utredas vilka konsekvenser tänkt exploatering får för kulturmiljön.

Arkeologiska lämningar

I landskapet runt Lagersbergs säteri finns ett flertal höjder med förhistoriska lämningar och inom säteritomten finns flera husgrunder från säteriets historiska tid. De enskilda fornlämningarna är en del av det större landskapet och bidrar därmed till förståelsen av det förhistoriska tidsdjupet på platsen samt säteriets äldre struktur. För att värna fornlämningsmiljön bör följande råd vara vägledande:

- Fornlämningar är skyddade enligt KML kap 2 och får inte tas bort eller på något sätt påverkas utan tillstånd från länsstyrelsen.
- Man bör eftersträva att bevara fornlämningarna i området, i enlighet med KML:s riktlinjer.
- För att fortsatt kunna avläsa det förhistoriska landskapet bör man sträva efter att bevara den naturliga topografin och det öppna landskapet.

Lagersbergs säteri

Lagersbergs säteri innehar de kulturhistoriska värden som gör att det ska betraktas som en särskilt värdefull kulturmiljö i enlighet med PBL 8 kap. 13§. För att värna Lagersbergs säteri och de kulturhistoriska värdena bör följande råd vara vägledande:

- Ingen ny bebyggelse bör uppföras inom den kvarvarande jordbruksmarken intill säteriet. Framförallt de västra delarna av planområdet är känsliga med hänsyn till säteriet. Inom område 1 bör exploatering för ny bebyggelse undvikas.
- Inom säterimiljön är ädellövträd vanliga, dessa bör värnas. Alléer är skyddade genom biotopskydd och får därmed inte fällas utan dispens som söks hos länsstyrelsen.
- Andra element som är viktiga att beakta i miljön är befintliga vägar samt ängs- och skogsmark.
- Lagersbergs säteri med mangårdsbyggnad, flyglar, park, alléer och omgivande odlingslandskap ska vara det dominerande uttrycket, eventuellt nya tillägg bör underordna sig denna struktur.
- Eventuell ny bebyggelse bör placeras i de mindre känsliga delarna av planområdet och avskärmas från säteriet med hjälp av träd och växtlighet för att skapa en mjuk övergång till det agrara odlingslandskapet.
- Ny bebyggelse bör inom område 2 hålla en låg skala om max två våningar för att inte konkurrera med säteriets bebyggelse.
- Ny bebyggelse inom område 2 bör ges utformningsbestämmelser om dova kulörer likt faluröd-

färg, oxidgrön, brun umbra eller trärent i syfte att få bebyggelsen att smälta in i odlingslandskapet. Ljusa kulörer likt vitt bör undvikas helt.

Bostadsområdet Lagersberg

Lagersbergs bostadsområde har tydlig bebyggelsekaraktär där planstrukturen och den omgivande parkmiljön utgör två värdebärande element. För att värna Lagersbergs bostadsområde bör följande råd vara vägledande:

- Stor hänsyn ska tas till områdets tydliga karaktär och ska vara utgångspunkt vid förändring.
- De inre parkmiljöerna bör bevaras och nya tillägg ska utföras utifrån ursprungliga idéer och ideal.
- Stor hänsyn ska tas till den befintliga strukturen, med bebyggelsens placering som bildar tydliga gårdsrum inom parkrummet och mot gaturummet.
- Grönstrukturer i form av små höjder med naturlig vegetation tillsammans med de inre parkmiljöerna ska värnas.
- Ny bebyggelse på bostadsområdets grönytor bör undvikas då det innebär att planstrukturen bryts upp.
- Bibehåll trafiksepareringens principer. Bilar parkeras avskilt från lekplatser och gårdar där fotgängare vistas.
- Entréerna in till området, mellan huskropparna ska värnas.
- Ny bebyggelse bör placeras med stor hänsyn till den befintliga miljöns planstrukturer.

- Undvik att skapa nya markerade entréer in till området.
- Område 3 i den nordöstra delen av planområdet har bedömts ha potential för ny bebyggelse. Här finns möjlighet att bygga i något högre volymer. Det bör utredas om planområdet kan utvidgas något österut om detta kan bidra till en minskad exploatering nära sätermiljön eller i direkt anslutning till miljonprogramshuset.
- Ny bebyggelse bör anpassas till den omgivande miljön, både vad gäller placering, utformning och placering.
- Minimera markarbeten som innebär att markens naturliga förhållanden förändras. Detta betyder att byggnaden bör anpassas till den befintliga terrängen och därmed bör sprängning, schaktning och fyllning undvikas i möjligaste mån.
- Inför exploatering bör tillfälliga arbetsytor som påverkar åkermark eller naturmark undvikas.



3

Lagstiftning och befintliga ställnings- taganden

BEFINTLIGA STÄLLNINGSTAGANDEN

Översiktsplan för Eskilstuna kommun

I översiktsplanen framgår att utredningsområdet ingår i gränslandet mellan den yttre och inre förtättningszonen för Eskilstuna. I översiktsplanen anges främst övergripande kommunens förhållningssätt när det gäller kulturmiljön. I översiktsplanen slås fast att:

Historien ger staden sin identitet och specifika karaktär, som förvaltas, utvecklas och förnyas gång på gång med nyskapande arkitektur av hög kvalitet.

I översiktsplanen anges bland annat följande ställningstaganden:

- *Säkra att platsens historia och kulturmiljövärden ses som en tillgång och resurs vid förändringar och tillägg.*
- *Sträva efter att platsens identitet, historia och landskaps strukturer och karaktär kan vara en inspiration för gestaltningen.*
- *Säkra att särskilt värdefulla kulturmiljöer och riksintrössena skyddas från exploatering som riskerar att påverka kulturmiljö-värdena negativt. Plan- och bygglagens möjligheter att värna kulturhistoriska värden i miljö och bebyggelse ska så långt det är möjligt användas.*
- *Sträva efter att skyddet av visuellt särskilt värdefulla natur- och kulturmiljöer på landsbygden som särpräglade geologiska formationer, naturvärdesobjekt, vattenspeglar, vattendrag, fornlämningsområden, herrgårdslandskap, odlingslandskap med äldre gårdar/byar och vägnät ska väga tungt i samband med byggnation på landsbygden. Dessa kan med fördel vara inspiration*

för utformning och färgsättning av nya byggnader i det fria landskapet.

- *Säkra efter att en kulturmiljöanalys och en konsekvensbedömning görs inför exploatering eller andra förändringar som berör kulturhistoriskt värdefulla områden.*

Eskilstunas kulturmiljöprogram

Lagersbergs säteri med sitt omgivande odlingslandskap är utpekad som en särskilt värdefull kulturmiljö i kommunens kulturmiljöprogram då det är en av de bäst bevarade herrgårdsmiljöerna i kommunen.

Utvecklingsplan för Fröslunda, Råbergs- torp och Lagersberg

Utvecklingsplanen syftar till så kallad stadsläkning där man strävar efter att skapa sammankopplade och integrerade stadsdelar. Etablerade stadsdelar ska växa samman och bli mer befolkade. Genom kompletterande bebyggelse och förtätningar ska större funktionsblandning, fler boendeformer och tydligt definierade offentliga rum tillskapas. Genom strukturplanen hoppas man skapa 3800 nya bostäder och 1750 nya arbetstillfällen.

I utvecklingsplanen fastslår man att befintliga kulturmiljö- och landskapsvärden är en viktig grund för platsens identitet och stolthet i framtiden. Den tillkommande bebyggelsen ska integreras och ta vara på områdets befintliga värden. Ett temaområde som definierats för det fortsatta arbetet är just kulturmiljö. Som inriktning för det fortsatta arbetet anges bland annat:

- Kulturmiljöutredningar behöver tas fram för de utpekade kulturmiljöerna, varav Lagersberg säteri är en av dem.
- Ny bebyggelse ska ta hänsyn till kulturella symboler, byggnader och platser som berättar något om platsens historia och identitet. Den kommande analysen av kulturmiljön ska ligga till grund för detta.
- Nybyggnation bör förhålla sig till Fröslunda, Råbergs-torp och Lagersbergs skala och karaktär samt bidra med goda miljöer för människor och djur.
- I detaljplaneprocessen kommer de arkeologiska förutsättningarna inom utbyggnadsområden behöva utredas.
- De historiska spåren i området görs tydligare och tillgängligare och integreras som en tillgång i planerna för området.

- *Äldre strukturer i odlingslandskapet kring Lagersberg säteri som allé, park, ängar, vägar och dike tas fram, sköts och lyfts fram i information.*
- *Lagersbergs säteri med byggnader och kringliggande landskap tas hänsyn till och integreras som en viktig del i det föreslagna rekreationområdet.*
- *Lagersbergs säteri, bostadshus och ekonomibygnader med kringliggande landskap ska vara en stark identitet för området och undantas från framtida exploatering.*
- *Vid nybyggnation av fastigheterna intill Lagersbergs säteri ska höjderna av bebyggelsen studeras utifrån platsens kulturmiljö. Hänsyn ska tas till den befintliga kulturmiljön som säteriet utgör.*

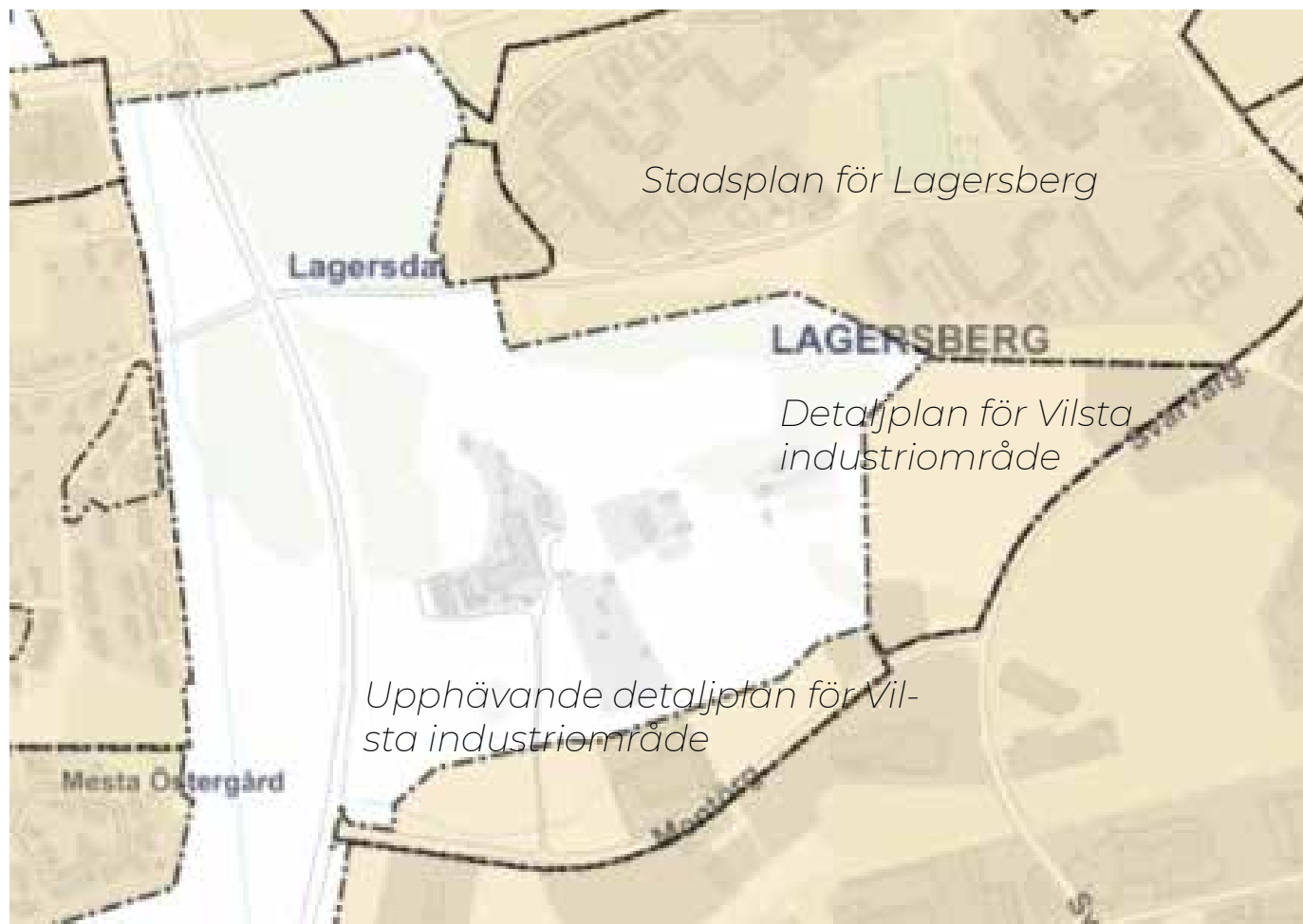


Gällande detaljplaner

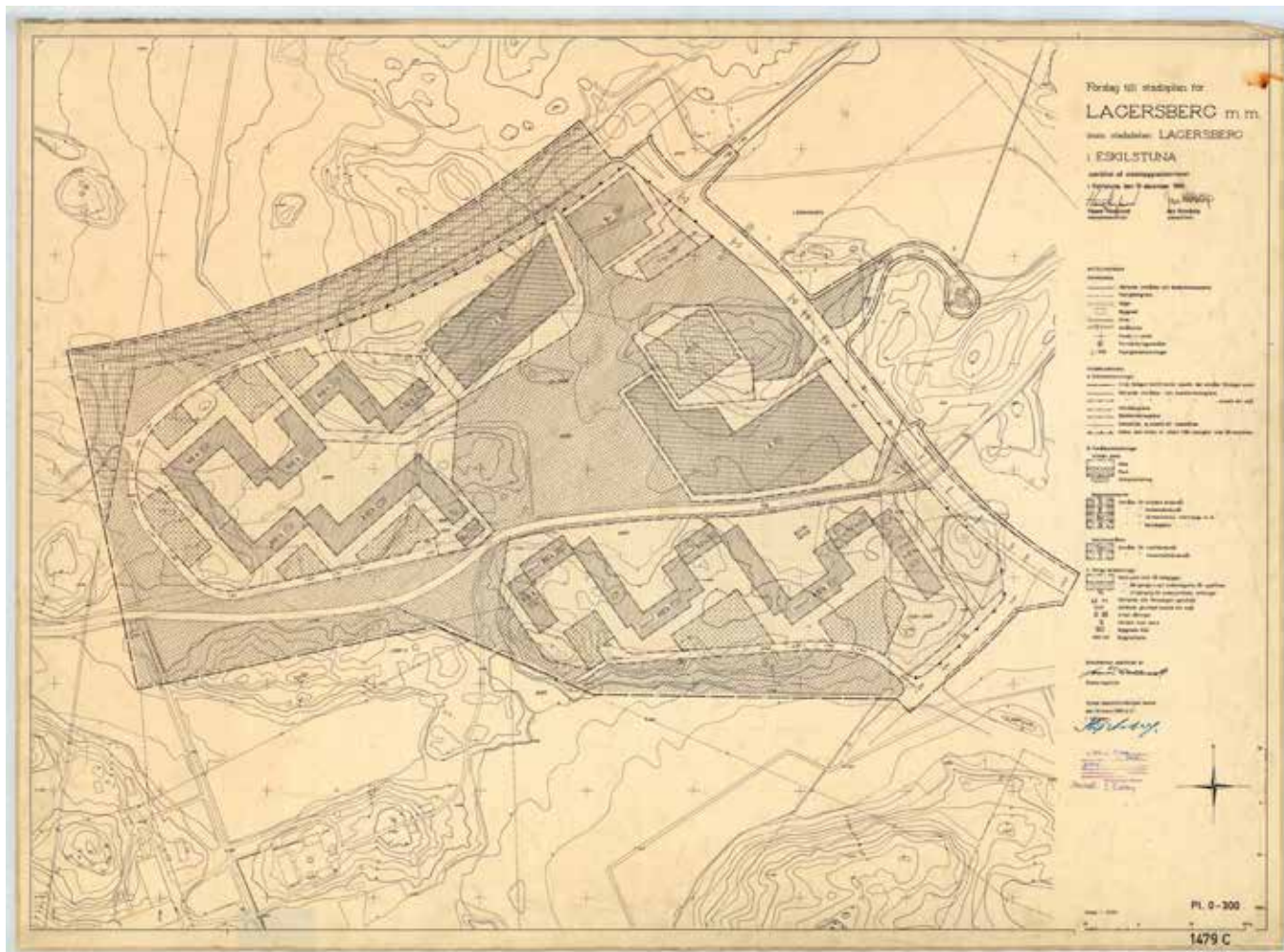
Stora delar av det aktuella utredningsområdet ligger idag utanför detaljplanelagt område. Utredningsområdet omgärdas dock av främst tre detaljplaner.

Detaljplanen för Lagersberg vann laga kraft 11 maj 1966 och syftar till att möjliggöra etableringen av det som skulle komma att bli Lagersbergs bostadsområde men den för tiden typsiska stadsplaneringen.

Detaljplanen för Vilsta industriområde vann laga kraft i november 1969 och syftar till att möjliggöra industriverksamhet inom området. 2002 upprättas en ny detaljplan för Lagersberg 1:3 som delvis upphäver möjligheten till industriverksamhet närmast Lagersbergs säteri.



Utsnitt som visar gällande detaljplaner för området.



Förslag till stadsplan för Lagersberg som antog lagakraft i maj 1966.



Förslag till stadsplan för Vilsta industriområde som antog lagakraft i november 1969.



Upphävande av del av befintlig detaljplan för Vilsta industriområde. Laga kraft 2002-02-23.



KULTURMILJÖLAGEN

Kulturmiljölagen (KML) inleder med att klargöra att det är en nationell angelägenhet att skydda och vårda kulturmiljön och ansvaret delar vi tillsammans. Lagen innehåller bland annat bestämmelser för skydd av värdefulla byggnader liksom fornlämningar, fornfynd, kyrkliga byggnadsminnen och vissa kulturföremål.

Kulturmiljölagen 2 kap Fornminnen

Fornlämningar generellt

Fornlämningar är lämningar efter människors verksamhet under forna tider, som har tillkommit genom forna tiders bruk, som är varaktigt övergivna och tillkomna före 1850. Det är inte bara lämningen i sig som är skyddad utan till en fornlämning hör även ett så stort område som behövs för att bevara fornlämningen och ge den ett tillräckligt utrymme med hänsyn till dess art och betydelse. Detta område benämns fornlämningsområde och dess storlek avgörs från fall till fall av Länsstyrelsen. Lämningar som är yngre än 1850 brukar kallas för övriga kulturhistoriska lämningar.

Till vänster syns en skeppssättning belägen på en höjd i anslutning till planområdets SV sida (L1985:6564).

Dessa är inte skyddade som fornlämningar, men bör visas generell hänsyn enligt KML:s inledande paragraf.

Det är Länsstyrelsen som beslutar om krav på arkeologisk utredning och undersökning samt gör bedömningen hur bevarandet ska avvägas mot samhällsintressen vid en eventuell exploatering.

Fornlämningar vid Lagersberg

Inom det föreslagna planområdet finns idag (2023-07-09) två registrerade fornlämningar i Riksantikvarieämbetets register (KMR Forsök). Nyligen har en arkeologisk utredning steg 1 och 2 genomförts i syfte att utreda fornlämningsförekomsten inom planområdet. Vid detta arbete påträffades 12 nya, oregistrerade förhistoriska gravlämningar inom planområdet och ytterligare tre strax utanför. Dessutom hittades ett par mindre boplatsslämningar och en stenhägnad inom området. Lämningarna är ej ännu registrerade i Forsök men har omedelbart skydd enligt KML kap 2.

Den arkeologiska processen

Den arkeologiska processen kan innebära upp till **tre steg** och kan ta flera månader att genomföra om alla stegen blir nödvändiga.



Kulturmiljölagen (1988:950): 2 kap. Fornminnen



PLAN- OCH BYGGLAGEN

I Plan- och bygglagen (PBL) hanteras särskilt värdefull kulturmiljö genom förvanskningsförbudet, varsamhetskrav och prövning av lokalisering samt avvägningarna mellan allmänna och enskilda intressen.

Vid ändring i den byggda miljön ska alltid bebyggelse och byggnadsverk utformas och placeras på ett sådant sätt som är lämpligt med hänseende till en god helhetsverkan.

Om en väsentlig egenskap går förlorad eller om områdets särart/karaktär väsentligt ändras sker en förvanskning. För att undvika en förvanskning måste därför bärande karaktärsdrag, egenskaper och särarter identifieras och pekats ut. Dessa ska skyddas och ligga till grund för val av ändringar och vidare exploatering, för att det kulturhistoriska värdet inte ska minska. Förvanskningsförbudet gäller alltid, och ska följas av alla, såväl kommunen som fastighetsägare och hyresgäster. Förvanskningsförbudet ska tillämpas vid alla åtgärder som berör miljön.

Kommunens ansvar

Kommunen har enligt lagstiftningen ett särskilt ansvar vid planläggning och frågor om lov i särskilt värdefulla miljöer. Det är kommunens ansvar att det allmänna intresset bevakas och prioriteras. Kommunen har även ett uttalat ansvar att skydda de särskilt värdefulla kulturmiljöerna vid planläggning. Detta innebär att kommunen inte kan utarbeta en detaljplan som skadar den särskilt värdefulla kulturmiljön och ska besluta om lämpliga bestämmelser som garanterar ett fullgott skydd för miljön.

KÄLLOR

Kartmaterial

Lantmäteriets historiska kartor (<https://historiskakartor.lantmateriet.se/>)

Lantmäteriets ortofoto och topografisk karta. Eskilstuna kommun har tecknat användaravtal för Geodatasamverkan med Lantmäteriet.

Länsstyrelsen Södermanland. Publika webbkartan (<https://ext-geoportal.lansstyrelsen.se/standard/?appid=46cb29e18ffc47f9a9f136c5f4798e2c>)

Övriga källor

Eskilskällan, bildarkiv

Eskilstuna kommun, bygglovsarkiv

Eskilstuna kommun, Utvecklingsplan för Fröslunda, Lagersberg och Råbergstorp, antagen av SBN 19 maj 2021

Fornsök, Riksantikvarieämbetet (<https://app.raa.se/open/fornsok/>)

Larsson, Sabina, *Åter till Lagersberg*. Arkeologgruppen AB rapport 2020:23.

Strandförskjutningsmodell, Statens Geologiska Undersökning (<https://apps.sgu.se/kartvisare/kartvisare-strandforskjutningsmodell.html>)

Stiftelsen Lagersberg, Arkitekt SAR/MSA Björn Norman, Ansökan om byggnadsminnesförklaring av Lagersbergs säteri, Granskningshandling – 2021 03 04 / BN Eskilstuna kommun, Södermanland

Strengbom, Erica, *Schaktning för ny belysning vid Lagersbergs säteri*. Arkeologgruppen AB rapport 2019:17.

Strengbom, Erica, *PM gällande Lagersberg 1:3 och Lagbalken 2*. Arkeologgruppen AB PM 2023-07-04. Lst Dnr 431-88-2023.

Sörmlands museum bildarkiv <https://sokisamlingar.sormlandsmuseum.se/>

Tollin, Claes, Historiskt KUNSKAPSUNDERLAG med anledning av ny STRUKTURPLAN, PM utkast LAGERSBERG I FORS SOCKEN 2021-03-02

WSP, Eskilstunas Kulturmiljöprogram, 2018

WSP, Lagmannen 2 & 3 - Råbergstorp, Kulturmiljöutredning, 2018

Kontakt

*Helena Wärnhjelm, bebyggelseantikvarie
helena.warnhjelm@wsp.com
T 010-722 87 13*

*Kulturmiljögruppen
WSP Sverige AB
Arenavägen 7
121 88 Stockholm-Globen
T 010-722 50 00*

WSP är ett av världens ledande analys- och teknikkonsultföretag. Kulturmiljökompetensen på WSP är bred, våra cirka 15 medarbetare finns över hela landet och har starka kompetenser som byggnadsantikvarier, arkitekturhistoriker, konstvetare, kulturgeografer, arkeologer och samhällsplanerare. Tillsammans ser vi till att WSP kan försörja myndigheter, allmänheten, företag, exploatörer och privatpersoner med tydliga underlag och utredningar, efter de senaste rönen inom kulturmiljöfältet.

www.wsp.com

wsp