

## PM – INVENTERING AV DIKE ELLER VATTENDRAG INOM FASTIGHETEN EKEBY 3:203 I ESKILSTUNA, ESKILSTUNA KOMMUN

2020-04-02



**WSP Environmental Sverige**  
700 08 Örebro  
Besök: Krontorpsgatan 1

T: +46 10 7225000  
WSP Sverige AB  
Org. nr: 556057-4880  
Styrelsens säte: Stockholm  
wsp.com

## KUND

### Heyman & Friends

Sean O'Connor  
Kungsporsavenyn 10  
411 36 Göteborg  
Tel. 0709-802852

## KONSULT

### WSP Sverige AB

Box 8094  
700 08 Örebro  
Besök: Krontorpsgatan 1  
Tel: +46 10 7225000  
Org nr: 556057-4880  
Styrelsens säte: Stockholm  
[www.wsp.com](http://www.wsp.com)

## KONTAKTPERSONER

Sean O'Connor, beställare, Heyman & Friends

E-post: [sean.oconnor@heymanandfriends.se](mailto:sean.oconnor@heymanandfriends.se)

Tel. 0709-802852

Marina Östergren, konsult, uppdragsansvarig, miljöprövning och ekologi, WSP Sverige AB

E-post: [marina.ostergren@wsp.com](mailto:marina.ostergren@wsp.com)

Tel: 010-722 77 97

Daniel Tocca, markägare

[daniel.tocca@patia.se](mailto:daniel.tocca@patia.se)

Tel. 072 – 185 01 01

## INNEHÅLL

|  |           |
|--|-----------|
| <b>INLEDNING</b>                               | <b>4</b>  |
| Bakgrund och syfte                             | 4         |
| Lokalisering                                   | 4         |
| <b>FÖRUTSÄTTNINGAR</b>                         | <b>5</b>  |
| Historiska kartor Lantmäteriet                 | 6         |
| Vattenförrättningar och markavvattningsföretag | 7         |
| Skyfall och flödesvägar                        | 8         |
| <b>RESULTAT INVENTERINGEN</b>                  | <b>8</b>  |
| <b>LAGRUM</b>                                  | <b>13</b> |
| Strandskydd                                    | 13        |
| 7 kap 15 § miljöbalken                         | 13        |
| 7 kap 18 a § miljöbalken                       | 14        |
| 7 kap 18 b § miljöbalken                       | 14        |
| <b>DOMAR</b>                                   | <b>14</b> |
| <b>DEFINITIONER</b>                            | <b>15</b> |
| Vattendrag                                     | 15        |
| Litet vattendrag                               | 15        |
| Liten betydelse för strandskyddets syften      | 15        |
| <b>BEDÖMNING</b>                               | <b>15</b> |
| Strandskydd                                    | 16        |
| <b>REFERENSER</b>                              | <b>16</b> |

## Inledning

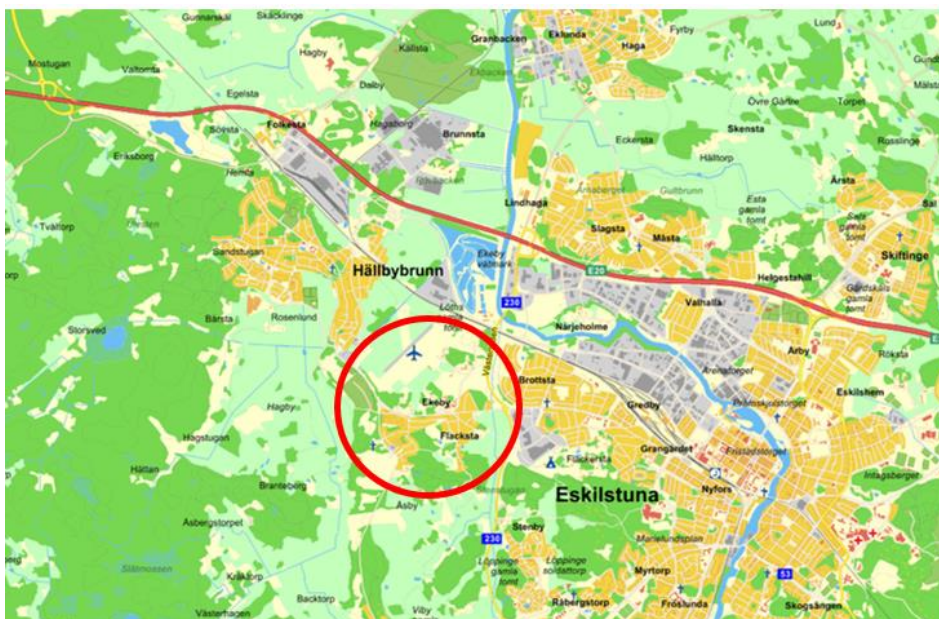
### Bakgrund och syfte

Markägaren till fastigheten Ekeby 3:203 i Eskilstuna, Eskilstuna kommun, planerar att bebygga fastigheten med bostäder. Kommunen har startat detaljplaneringen av ett område där fastigheten ingår. Länsstyrelsen har meddelat kommunen att diket eller vattendraget i den östra kanten av fastigheten behöver inventeras av sakkunnig för att klargöra om det är ett anlagt dike eller om det är ett vattendrag som omfattas av strandskydd. Kommunen vill inte gå vidare med detaljplaneringen innan frågorna om strandskydd är utredda. Fastighetsägaren har anlitat Heyman & Friends att låta en sakkunnig göra inventeringen. Heyman & Friends har kontaktat WSP Sverige AB om att utföra uppdraget.

Uppdraget omfattar en förstudie och en fältinventering av diket eller vattendraget. Vid fältbesöket ska vattenförekomst, flöde, vattnets bredd och djup mm och omgivande mark beskrivas.

### Lokalisering

Fastigheten Ekeby 3:203 ligger söder om Hällbybrunn och flygplatsen i den västra delen av Eskilstuna, se figur 1 och 2.



Figur 1. Översiktskarta med lokaliseringen av fastigheten Ekeby 3:203 i Eskilstuna.



Figur 2. Lantmäteriets topografiska karta. Röd ring visar lokaliseringen av fastigheten Ekeby 3:203.



Figur 3. Ortofoto med fastighetsgränser som visar fastigheten Ekeby 3:203 (inom röd markering). Blå markering visar inritat befintligt dike eller vattendrag. Ortofoto från Lantmäteriets kartsök och ortsnamn.

## Förutsättningar

Fastigheten omfattas inte av något riksintresse eller områdesskydd enligt miljöbalken, se referenser. Inga tidigare kända natur- kultur- eller vattenmiljöer (bäckar, åar, våtmarker eller sjöar) finns inom fastigheten utöver de som rapporteras nedan, se referenser. Inga inrapporterade fynd i Artportalen av rödlistade eller fridlysta arter finns inom eller i nära anslutning till fastigheten.

## Historiska kartor Lantmäteriet

Av Lantmäteriets historiska kartor, häradsekonomiska kartan från 1897-1901, framgår att ett litet tillflöde börjar vid Grindstugan sydväst om den aktuella fastigheten och sträcker sig vidare mot nordost genom västra delen av Flacksta (som idag är bebyggt med bostäder), vidare norrut genom nuvarande fastigheten Ekeby 3:203 och vidare mot nordväst över flygfältet för att sedan ansluta till ett vattendrag nordväst om Ekeby vid Nybygget som slutligen mynnar i Eskilstunaån, se figur 4.



Figur 4. Lantmäteriets historiska kartor, häradsekonomiska kartan från 1897-1901, Eskilstuna J112-74-17. Tillflödet är markerat med blått streck inom området som är rödmarkerat.

Av Lantmäteriets ekonomiska karta från 1956 framgår inte tillflödet lika tydligt men kartan visar att det delvis har kulverterats väster om Flacksta som idag är bebyggt med bostäder och över flygfältet, se figur 5.

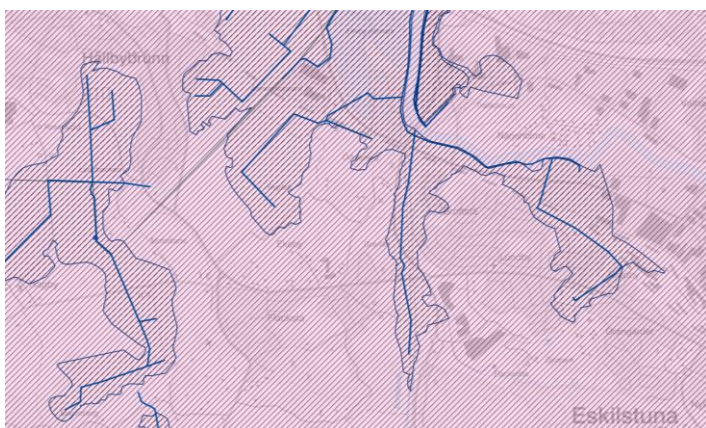


Figur 5. Lantmäteriets historiska kartor. Ekonomiska karta från 1956, Vilsta J133-10G6h58. Tillflödet och fastigheten är rödmarkerat.

## Vattenförrättningar och markavvattningsföretag

Fastigheten ligger inom en äldre vattenförrättning originalid 0318, namn Eskilstuna, se figur 6.

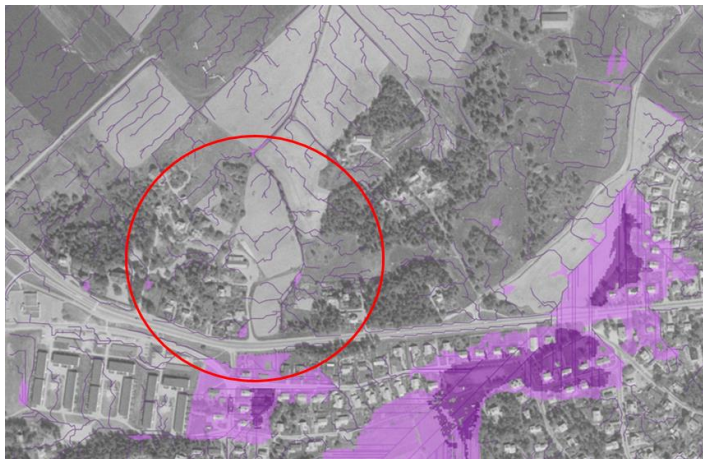
Utanför och norr om fastigheten finns ett markavvattningsföretag båtnadsområde (D-2-0107) och ett markavvattningsföretag dike/vall (D-6-107 och D-6-0557).



Figur 6. Länsstyrelsens WebbGIS. Lila-streckat område är en äldre vattenförrättning, gråmarkerat område är båtnadsområde och blått streck är ett markavvattningsföretag dike/vall.

## Skyfall och flödesvägar

Länsstyrelsens karttjänster visar att diket eller vattendraget inom fastigheten ingår i flödesvägar vid skyfall, se figur 7.



Figur 7. Flödesvägar vid skyfall. Länsstyrelsens WebbGIS. Fastigheten ligger inom rödmarkerat område.

## Resultat inventeringen

Den 13 mars 2020 besökte WSP Sverige AB fastigheten Ekeby 3:203 tillsammans med fastighetsägaren och diket eller vattendraget inventerades. Vid fältbesöket konstaterades att det är ett mycket litet vattendrag, en liten bäck. Resultatet vad gäller växt- och djurlivet är preliminära eftersom fältbesöket gjordes under en period på året som inte är optimal för naturinventeringar. Resultatet från inventeringen framgår nedan. Bilder och beskrivningar finns från sju platser, se figur 8. Bilderna i figur 9-15 hänvisar till punkterna 1-7 i figur 8. Punkterna 5-7 ligger utanför fastigheten.



Figur 8. Ortofoto med numrerade platser längs vattendraget inom och norr om fastigheten Ekeby 3:203.



Vid punkt 1 passerar vattendraget vägen söderifrån och rinner norrut. Söder om Västeråsvägen finns bebyggelse och här är vattendraget kulverterat. Norr om Västeråsvägen går vattendraget i en liten ravin där vattnet är cirka 1,5 meter under markytan och ravinen är cirka 5 meter bred. Själva vattendraget är delvis ett uträtat dike och delvis meandrande, har ett svagt flöde mot norr med klart vatten. Vattnet är cirka 50 cm brett och 10-20 cm djup. Botten är sandig och här växer vecketåg, säv, älggräs och dunört, se figur 9.



Figur 9. Vattendraget vid punkt 1, se figur 8. Bilderna längst ner är tagna mot söder och visar vägtrumman och bebyggelse söder om Västeråsvägen där vattendraget är kulverterat.

Vid punkt 2 sträcker sig vattendraget i en ravin ungefär lika djup och bred som vid punkt 1, se figur 10. Här är vattnet cirka 60 cm brett och 10-30 cm djupt och är delvis ett uträtat dike och delvis meandrande. Vid punkt 3 är ravinen cirka 3 meter bred och 1 meter djup. Vattnet är cirka 50 cm brett och 10-30 cm djupt. Väster om vattendraget finns öppen gräsmark och öster om vattendraget växer en del äldre aspar, björkar och alar. Här växer bl.a. veketåg, säv, älggräs, strätta, nypon och hagtorn.



Figur 10. Vattendraget vid punkt 2 till vänster och vid punkt 3 i mitten och till höger.

Mellan punkt 4 och 5 går vattendraget i en mindre ravin som är 1 m bred och 60 cm djup. Vattendraget är delvis ett uträtat dike och delvis meandrande och är igenväxt med sly och omges av gräsmark, se figur 11.



Figur 11. Bilder på vattendraget mellan punkt 4 och 5.

Vid punkt 5 (norr om fastigheten) finns gräsmark på båda sidorna om vattendraget som sträcker sig i en ravin som är cirka 4-5 m bred och 1,5 m djup. Vattendraget är delvis igenväxt med alsly, har klart vatten med ett flöde norrut, se figur 12. Vattnet är cirka 50 cm brett och 10-30 cm djupt. Här växer bladvass, bredkaveldun och vecketåg.



Figur 12. Vattendraget vid punkt 5.

Vid punkt 6 (norr om fastigheten) möts fyra mindre vattendrag, se figur 3, 8 och 13. Ravinen är cirka 3 meter bred och 1 m djup. Vattendraget som kommer från öster har ett svagt flöde västerut. Bilden i mitten visar ett delvis rörlagt vattendrag med flöde norrut mot en gård. Bilden till höger visar ett vattendrag som sträcker sig västerut och passerar en vägtrumma under en väg som går längs flygplatsen. Längs vägen ansluter ett svagt vattenförande vägdike som även det passerar vägtrumman, se figur 14.



Figur 13. Vid punkt 6 norr om och utanför fastigheten möts fyra diken. Bilden till vänster visar diket från öster, bilden i mitten det som sträcker sig norrut mot en gård och bilden till höger det som sträcker sig västerut till en väg vid flygplatsen.

Vid punkt 7 (norr om fastigheten) har vägdiket ett svagt vattenflöde norrut. Vattnet är cirka 30 cm brett och 10 cm djupt. Mest gräsbevuxen botten men här växer även bredkaveldun, veketåg och bladvass, se figur 14.



Figur 14. Vägdike vid punkt 7. Bild tagen mot söder.

Figur 15 visar de växtarter som vid fältbesöket dokumenterades i vattendraget.



Figur 15. I vattendraget växer veketåg, bredkaveldun, älggräs, bladvass, säv och dunört.

## Lagrum

### Strandskydd

Vid hav, sjöar och vattendrag råder generellt strandskydd enligt miljöbalken. Strandskyddet omfattar land- och vattenområde intill 100 meter från strandlinjen på land och i vatten vid normalt medelvattenstånd.

Strandskyddsbestämmelserna finns i 7 kapitlet 13 - 18 §§ miljöbalken (MB). Syftet med strandskyddet är att trygga förutsättningarna för allmänhetens friluftsliv och att bevara goda livsmiljöer på land och i vatten för växt- och djurlivet. Om det finns särskilda skäl får kommunen bevilja dispens från bestämmelserna.

Länsstyrelsen har möjlighet att i enskilda fall upphäva strandskyddet vid små sjöar och mindre vattendrag om dessa saknar eller har liten betydelse för att tillgodose strandskyddets syften. Den nya bestämmelsen kan tillämpas för sjöar vars vattenyta har en storlek som uppgår till högst ca en hektar eller för vattendrag med en bredd på omkring två meter eller smalare. Länsstyrelsen har i normalfallet inte möjlighet att upphäva strandskyddet i sin helhet om det finns möjlighet till fri passage (7 kap. 18f §). Detta innebär att strandskyddet normalt inte kan upphävas i sin helhet, men att strandskyddszonen kan begränsas till att omfatta 15-30 meter från vattendragen istället för 100 meter.

En begäran om upphävande av strandskyddet lämnas in till Länsstyrelsen som prövar om förutsättningar finns för att upphäva skyddet.

#### *7 kap 15 § miljöbalken*

Inom ett strandskyddsområde får inte

1. nya byggnader uppföras,
2. byggnader eller byggnaders användning ändras eller andra anläggningar eller anordningar utföras, om det hindrar eller avhåller allmänheten från att beträda ett område där den annars skulle ha fått färdas fritt,
3. grävningsarbeten eller andra förberedelsearbeten utföras för byggnader, anläggningar eller anordningar som avses i 1 och 2, eller

4. åtgärder vidtas som väsentligt förändrar livsvillkoren för djur- eller växtarter. Lag (2009:532).

### *7 kap 18 a § miljöbalken*

Länsstyrelsen får i det enskilda fallet besluta att upphäva strandskyddet i ett område, om

1. det är uppenbart att området saknar betydelse för att tillgodose strandskyddets syften,
2. strandskyddet gäller vid en liten sjö eller ett litet vattendrag och områdets betydelse för att tillgodose strandskyddets syften är liten, eller
3. området enligt plan- och bygglagen (2010:900) avses att omfattas av en detaljplan och
  - a) behövs för byggande av en försvarsanläggning, allmän väg eller järnväg, eller
  - b) skyddas enligt andra bestämmelser i detta kapitel än bestämmelserna om miljöskyddsområde eller vattenskyddsområde och skyddet har beslutats av någon annan än en kommun.

Ett upphävande enligt första stycket 2 får göras endast om sjöns vattenyta har en storlek som uppgår till omkring en hektar eller mindre eller om vattendragets bredd är omkring två meter eller smalare. Ett upphävande enligt första stycket 3 får göras endast om det finns särskilda skäl och intresset av att ta området i anspråk på det sätt som avses med planen väger tyngre än strandskyddsintresset.

### *7 kap 18 b § miljöbalken*

Kommunen får i det enskilda fallet ge dispens från förbudet i 15 §, om det finns särskilda skäl och dispensen avser något annat än det som anges i 18 a § 1 och 2. Lag (2009:532).

## **Domar**

Av dom M 1167-19 från Mark- och miljödomstolen vid Nacka tingsrätt 2019-06-27 framgår bl.a. följande:

”Av 7 kap. 13 § miljöbalken framgår att strandskydd gäller vid havet och vid insjöar och vattendrag. Begreppet vattendrag är inte närmare definierat i miljöbalken och något vägledande uttalande i förarbetena finns inte. I allmänhet åsyftas naturliga vattendrag såsom bäck, å, flod och älv. Men definitionsfrågan kompliceras av det faktum att det kan vara svårt att dra gränsen mellan vad som är ett artificiellt vattendrag och vad som är ett naturligt vattendrag. I den praktiska tillämpningen har man med vattendrag ofta avsett vattendrag som finns markerade på Lantmäteriets topografiska karta. Av rättspraxis följer vidare att det har betydelse för bedömningen om ett vattendrag faktiskt är vattenförande, oberoende av om markeringar gjorts på den topografiska kartan (se MÖD 2008:36). När det generella strandskyddet infördes uttalades att undantag borde kunna medges för sådana strandområden som uppenbarligen saknar betydelse för allmänhetens bad- och friluftsliv, t.ex. vid obetydliga bäckar och tjärnar (se prop. 1974:66 s. 95). Då grunden för strandskyddet 1994 utvidgades till att omfatta även skydd för växt- och djurlivet framhölls att stränderna är särskilt värdefulla miljöer för djur och växter och ger utrymme för en rad olika livsmiljöer (se prop. 1993/94:229 s. 9). Länsstyrelsen får i det enskilda fallet besluta att upphäva strandskyddet i ett område bl.a. om det är uppenbart att området saknar betydelse för att tillgodose strandskyddets båda syften”.

## Definitioner

### Vattendrag

Ett vattendrag är en sötvattenmassa som drivs genom landskapet av gravitationen, från högre belägna till lägre områden, och som vanligen mynnar ut i hav eller i en insjö, se referenser. Sammanfattande benämning på strömmande vatten – allt från en liten bäck till en stor flod. Det finns inga allmänt vedertagna definitioner på vad som skall kallas å, bäck, älv, flod o.s.v. men det som karakteriserar storleken på ett vattendrag är dess vattenföring (hur mycket vatten som passerar per tidsenhet genom en tvärsektion av vattendraget eller vid dess mynning vid havet).

### Litet vattendrag

Naturvårdsverket: Ett litet vattendrag är omkring 2 m brett eller smalare. Bedömning görs i varje enskilt fall. Fastställande av vattendragens storlek måste ske utifrån det som vid en förnuftigt avvägd bedömning får anses utgöra normala förhållanden.

### Liten betydelse för strandskyddets syften

När strandskydd råder och i prövning av upphävande av strandskydd eller i prövning om strandskyddsdispens kan medges eller ej uppkommer frågan om området har liten betydelse för strandskyddets syften. Områden som har liten betydelse för strandskyddets syften kan vara områden där strandskyddet redan i dag måste anses omotiverat för upprätthållandet av strandskyddets syften. Det kan således vara fråga om områden t.ex. vid små vattendrag som inte hyser några betydande naturvärden och som inte heller fyller någon funktion av betydelse för det rörliga friluftslivet. (s 20, prop. 2013/14:214).

## Bedömning

Utifrån Lantmäteriets häradsekonomiska karta och fältinventeringen är bedömningen att detta är ett litet vattendrag, en liten bäck, som har ett naturligt ursprung som tillflöde men som idag delvis kan ses som ett artificiellt vattendrag. Vattendraget har under årens lopp rätats ut och getts en markavvattande funktion för omkringliggande åkrar och beten samt kulverterats vid bebyggelse av flygfält och bostäder vid Flacksta. Vattendraget rinner ut i ett markavvattningsföretag norrut och mynnar slutligen i Eskilstunaån.

Inom fastigheten Ekeby 3:203 sträcker sig vattendraget längs den östra gränsen av fastigheten och är delvis ett uträtat öppet vattenförande dike och delvis ett meandrande vattendrag med svagt flöde mot norr. Vattendraget är troligen delvis torrlagt under sommaren, vilket markägaren bekräftar, men bedöms ha ett litet vattenflöde under en stor del av året. Vattendraget hyser fuktighetskrävande vegetation såsom vekeåker, bredkaveldun, älgört, bladvass och dunört.

## Strandskydd

Vattendraget finns inte med på Lantmäteriets topografiska karta men vattendraget bedöms vara vattenförande större delen av året och strandskyddet är inte upphävt vid vattendraget. Att vattendraget både kan ses som ett artificiellt vattendrag och ett naturligt vattendrag i dagsläget gör bedömningen svårare, men oaktat detta har vattendraget ett ursprung som ett litet men naturligt vattendrag /tillflöde.

Med stöd av ovanstående och ovan nämnda strandskyddsdomar är bedömningen därför att strandskyddet råder vid vattendraget inom fastigheten Ekeby 3:203.

Den slutliga bedömningen kring om strandskydd råder eller ej ligger hos tillsynsmyndigheten.

Den preliminära bedömningen är dock att strandskyddet är omotiverat för upprätthållandet av strandskyddets syften. Inga höga naturvärden har dokumenterats på platsen och området bedöms inte fylla någon funktion av betydelse för det rörliga friluftslivet. Bedömningen utifrån förstudie och fältinventeringen är att det inte finns någon anledning att utföra en naturvärdesinventering enligt SIS Standard (SS 199000:2014) på platsen. Bedömningarna kan ses som ett argument som talar för att upphävande av strandskydd kan medges i detaljplan för den del som gäller fastigheten Ekeby 3:203.

## Referenser

Artportalen: [www.artportalen.se](http://www.artportalen.se)

Länsstyrelsernas GIS-tjänster: <http://projektwebbar.lansstyrelsen.se/gis/Sv/Pages/default.aspx>

Skogsstyrelsen: <http://www.skogsstyrelsen.se>

Naturvårdsverket: <http://skyddadnatur.naturvardsverket.se/>

Jordbruksverket: <http://www.jordbruksverket.se/>

Vatteninformationssystem Sverige (VISS): <https://viss.lansstyrelsen.se/Maps.aspx>

Wikipedia: <https://www.wikipedia.org/>



## VI ÄR WSP

WSP är ett av världens ledande analys- och teknikkonsultföretag. Vi verkar på våra lokala marknader med stöd av global expertis. Som tekniska experter och strategiska rådgivare har vi tillgång till ingenjörer, tekniker, naturvetare, planerare, utredare och miljöspecialister liksom professionella projektörer, konstruktörer och projektledare. Vi erbjuder hållbara lösningar inom Hus & Industri, Transport & Infrastruktur och Miljö & Energi. Med drygt 36 500 medarbetare på 500 kontor i 40 länder medverkar vi till en hållbar samhällsutveckling. I Sverige har vi omkring 3 700 medarbetare. [www.wsp.com](http://www.wsp.com)

### WSP Sverige AB

121 88 Stockholm-Globen  
Besök: Arenavägen 7

T: +46 10 7225000  
Org nr: 556057-4880  
Styrelsens säte: Stockholm  
[wsp.com](http://www.wsp.com)